

# Plomberie

## Une situation plutôt équilibrée

Un emploi stabilisé à son plus haut niveau dont le renouvellement est assuré par une forte présence de jeunes parmi les salariés.

L'appareil de formation, fortement sollicité, convient. Il faut néanmoins veiller à la qualité du niveau IV qui pourrait contribuer également à la reprise d'entreprises artisanales, nombreuses et dont les dirigeants sont relativement âgés.

La formation continue qui concerne 2 salariés sur 10 témoigne de l'indispensable perfectionnement permanent aux nouveaux matériaux et matériels.

2007

## 1. Le tissu d'entreprises et artisans

dans le secteur du BTP en Poitou-Charentes

### Répartition des salariés et des établissements (au 1er janvier 2005)

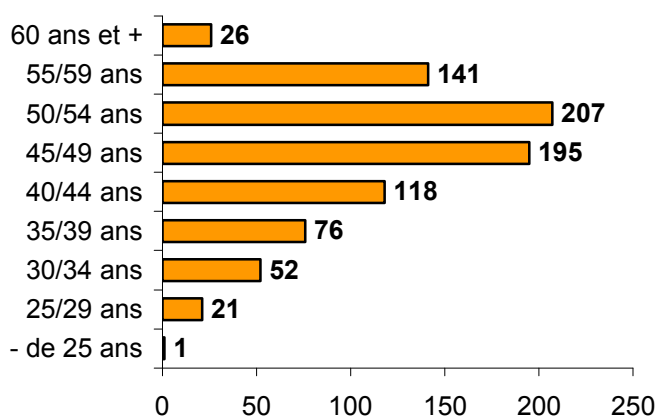
Nombre de salariés par établissement	0 sal	1 ou 2 sal	3 à 5 sal	6 à 9 sal	10 à 19 sal	20 à 49 sal	+ de 50 sal	Total
Établissements	512	267	121	67	21	12	0	1 000
Salariés		18 %	24 %	25 %	17 %	16 %		3 930

Activité : Installation d'eau et de gaz

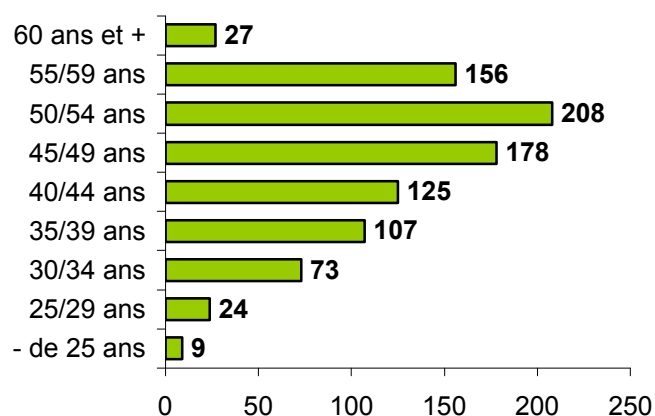
Source : INSEE (SIRENE et CLAP)

### Pyramide des âges des artisans

Au 30 juin 2001 : 837 artisans



Au 31 décembre 2005 : 907 artisans



Source : chambre de métiers et de l'artisanat – INSEE répertoire SIRENE des entreprises artisanales

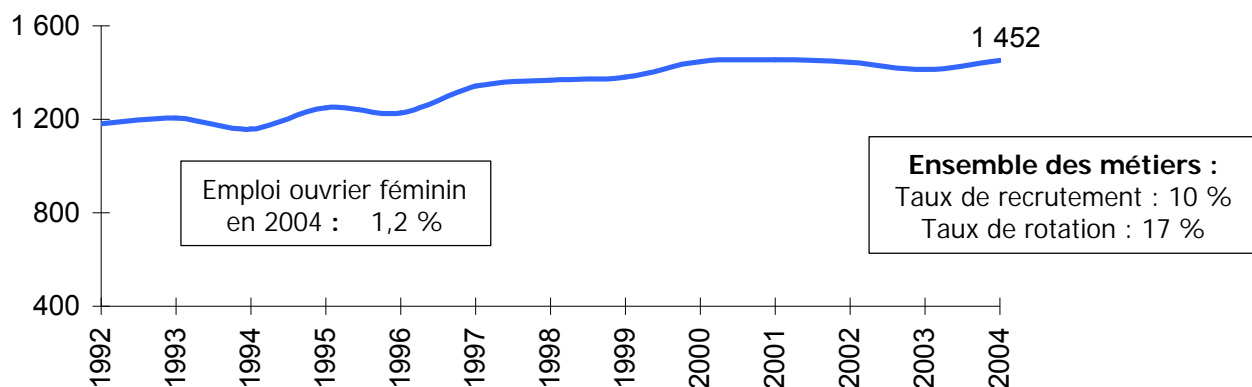
Le domaine « Plomberie – chauffage » est un corps d'état traditionnellement composé de petites, voire de très petites entreprises. Leur nombre progresse de près de 6 % en 5 ans.

Les artisans sont relativement âgés : 43 % ont plus de 50 ans et 12 % ont moins de 35 ans. Ils progressent de plus de 8 % depuis 2001.

## 2. L'emploi ouvrier

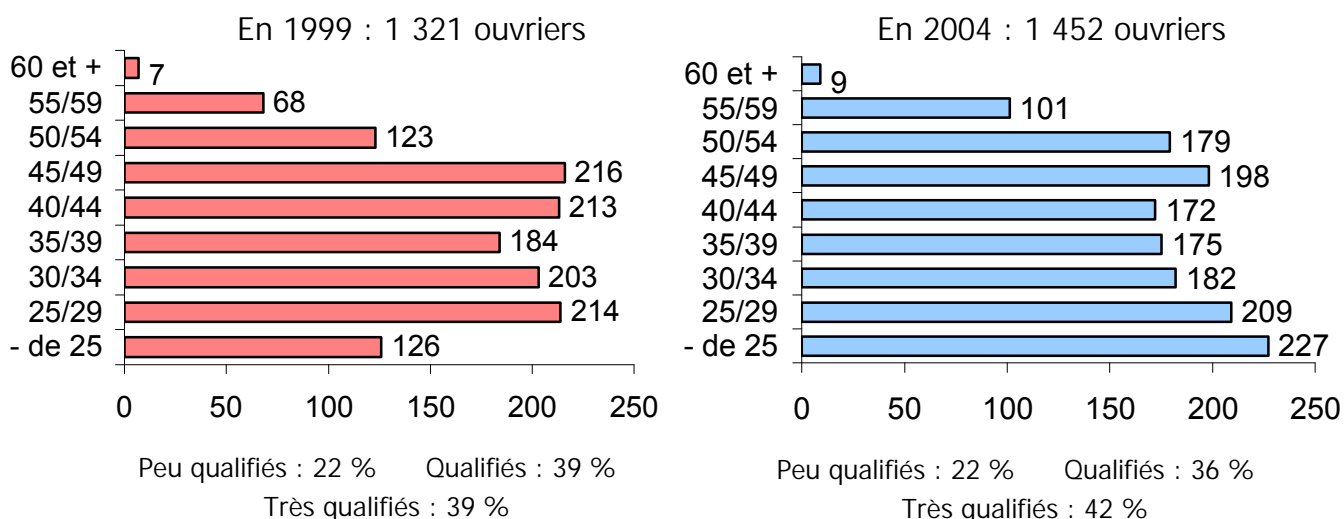
dans le secteur du BTP en Poitou-Charentes

## Évolution de l'emploi ouvrier



Mobilité en 2004	Flux Entrants	Entrants 1ère fois	Taux de recrutement	Entrants 1ère fois - de 25 ans	Flux Sortants	Taux de rotation
Nombre d'ouvriers	283	150	10 %	96	257	19 %

## Pyramide des âges et qualification des ouvriers



Source : caisse nationale des congés payés (CNSBTP)

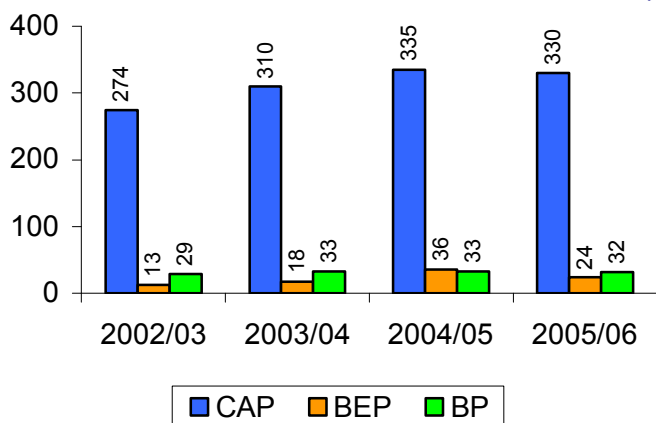
Entre 1999 et 2004, le pourcentage de moins de 25 ans a progressé de 9,5 à 15,6 % et l'âge moyen du salarié est passé de 38,0 à 37,8 ans.

La part des ouvriers qualifiés et très qualifiés ne progresse pas et se situe à hauteur de 78 % en 2004.

### 3. La formation diplômante

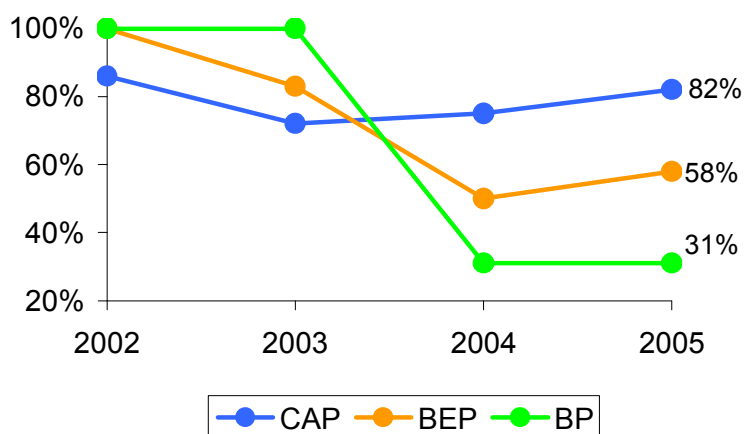
dans le secteur du BTP en Poitou-Charentes

#### Formation initiale : effectif total (386 en 2005-2006)



Remplissage en 2005/2006	Effectif 1ère année	Capacité d'accueil	Taux de remplissage
CAP	158	172	92 %
BEP	12	12	100 %
BP	14	15	93 %
Total	184	199	92 %

#### Formation initiale : résultats aux examens



Source : Rectorat et CCCA-BTP

#### Titres Professionnels du ministère du travail mis en œuvre par l'AFPA

- de 25 ans	Sorties de formation	Diplômés
2004	7	NC
2005	9	7
2006	15	13

+ de 25 ans	Sorties de formation	Diplômés
2004	30	NC
2005	45	40
2006	40	37

Domaine de formation : plomberie - chauffage

Un stagiaire peut obtenir deux types de validation : le CCP et le TP. Le CCP est un Certificat de Compétences Professionnelles reconnu constitutif du Titre Professionnel (TP) inscrit au Répertoire National des Certifications Professionnelles.

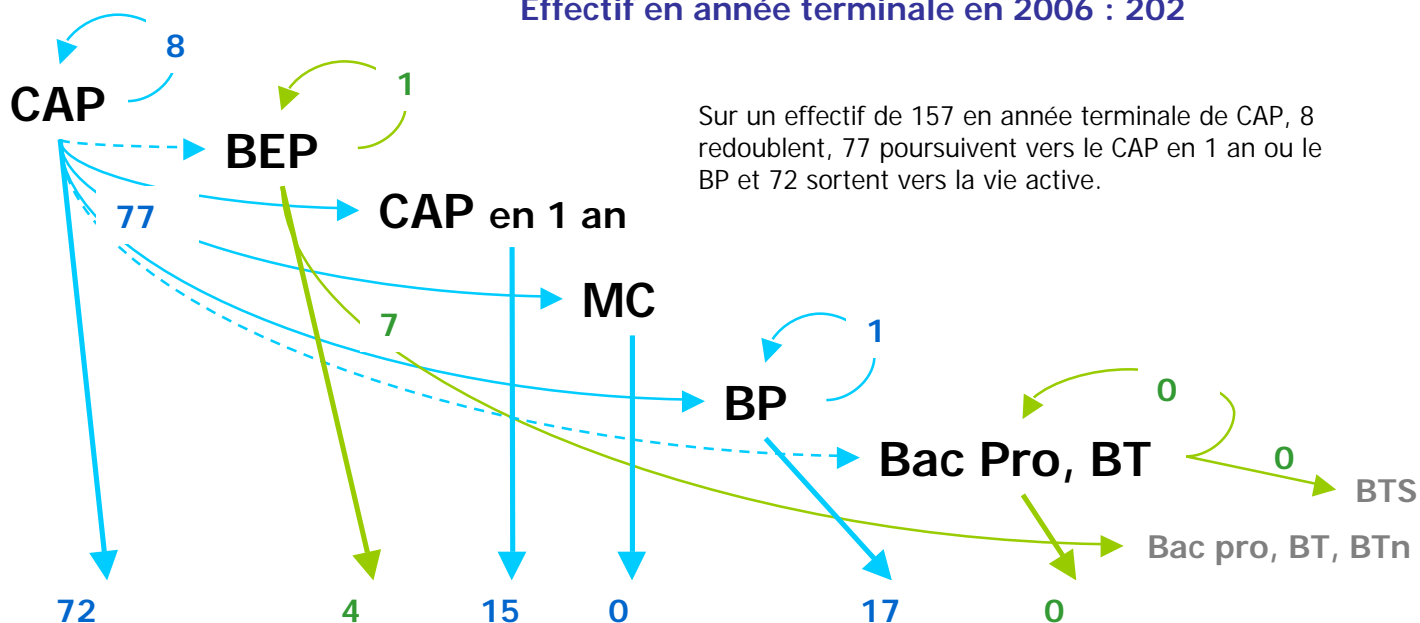
La validation de l'ensemble des CCP permet d'obtenir le Titre professionnel homologué.

Un effectif en formation qui continue de progresser au niveau V et qui sollicite fortement les capacités d'accueil existantes.  
Des résultats très inégaux au niveau IV.

## 4. Les sortants de la formation initiale

dans le secteur du BTP en Poitou-Charentes

Effectif en année terminale en 2006 : 202

**91 sortants**

33 non diplômés / 58 diplômés V

**17 sortants**

3 diplômés V / 14 diplômés IV

	Effectif	Non diplômés	Diplômés V	Diplômés IV	Total sortants
Maçonnerie	202	33	61	14	108

Estimations à partir des sources Rectorat, CCCA-BTP, AFPA

Compte tenu des poursuites d'études, le flux de sortant représente 69 % des 53 jeunes en année terminale.

## 5. La formation en alternance et continue

dans le secteur du BTP en Poitou-Charentes

### L'alternance (contrat de professionnalisation depuis le 01/10/2004)

Entreprises de plus de 10 salariés

	2002	2003	2004	2005
Nombre de stagiaires	29	21	28	26

Source : AREF

Domaine de formation : plomberie et chauffage

Entreprises de moins de 10 salariés

	2002	2003	2004	2005
Nombre de stagiaires	5	13	5	4

Source : FAF - SAB

En 2005 : stage de 351 h en moyenne

### La formation Continue

Entreprises de plus de 10 salariés

	2002	2003	2004	2005
Nombre de stagiaires	316	124	122	182

Source : AREF

Domaine de formation : plomberie et chauffage

Entreprises de moins de 10 salariés

	2002	2003	2004	2005
Nombre de stagiaires	44	39	47	61

Source : FAF - SAB

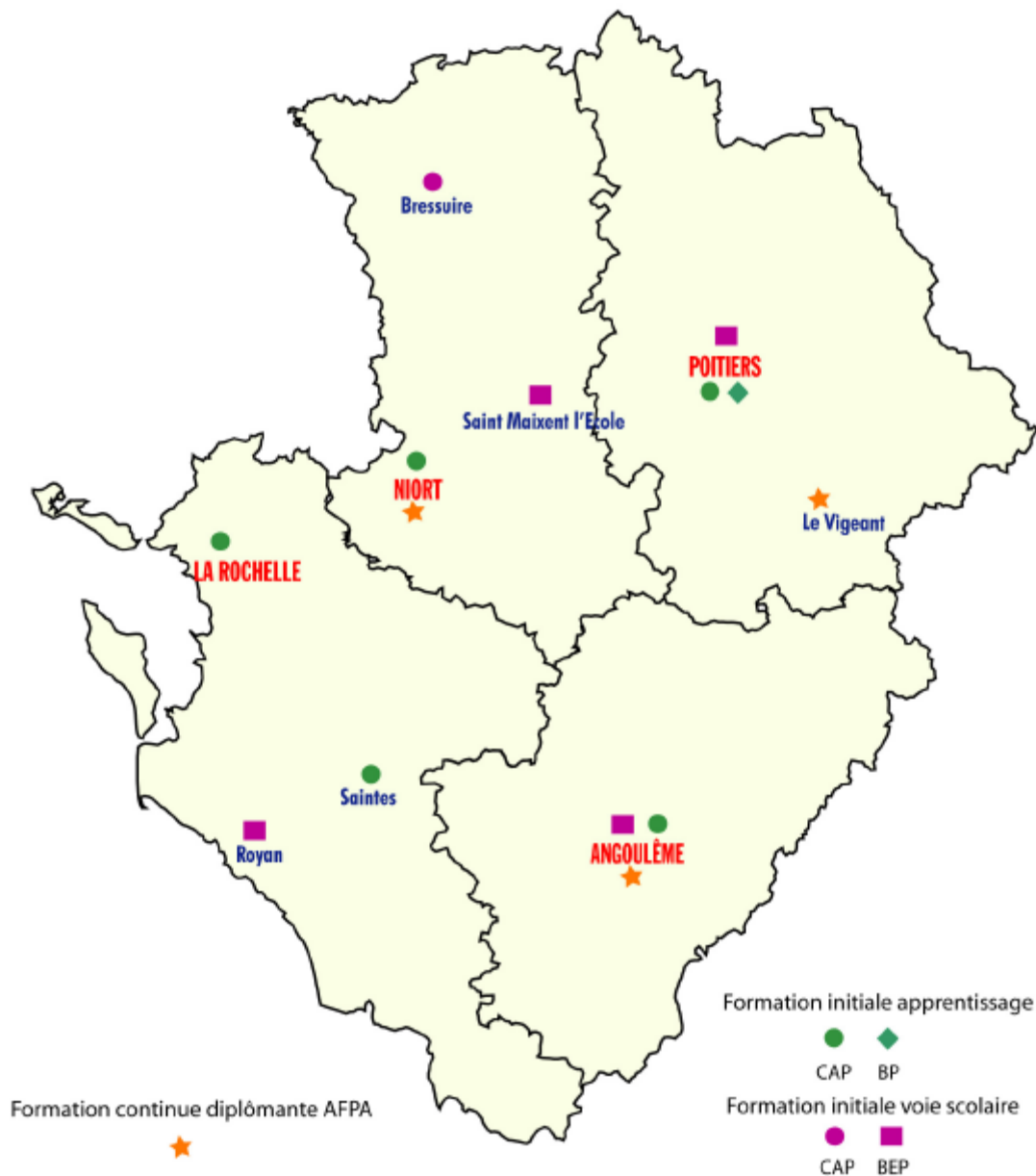
En 2005 : stages de 77 h en moyenne

L'alternance est bien développée quoique plus utilisée par les grandes entreprises.

La formation continue dans le domaine de la plomberie est très représentative, jusqu'à concerner 2 salariés sur 10.

## 6. La formation initiale et continue

dans le secteur du BTP en Poitou-Charentes



### Formation initiale

**CAP Installations sanitaires** : CFA chambre des Métiers Angoulême, La Rochelle et Niort, CFA Saintes, CFA Poitiers (Saint-Benoît)

**BP Équipements sanitaires** : CFA Poitiers (Saint-Benoît)

**CAP Installations sanitaires** : LP Bressuire (Léonard de Vinci)

**BEP Techniques d'installations sanitaires** : LP Angoulême (Sillac), LP Royan (L'Atlantique), LP Saint-Maixent l'École (Haut Val de Sèvre), LP Poitiers (Auguste Perret)

2007

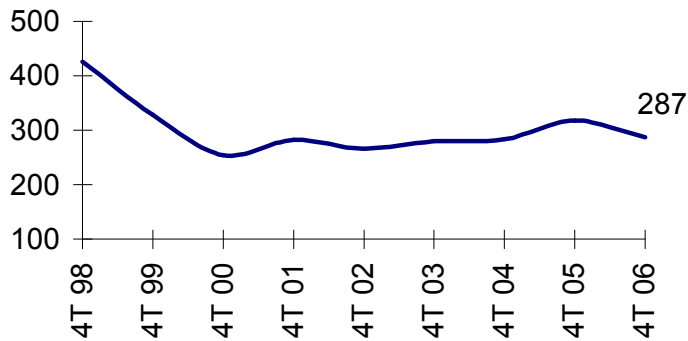
PLOMBERIE

## 7. Le marché du travail

dans le secteur du BTP en Poitou-Charentes

### La demande d'emploi

Domaine : plomberie - chauffage



Age du demandeur d'emploi (fin déc. 2006)

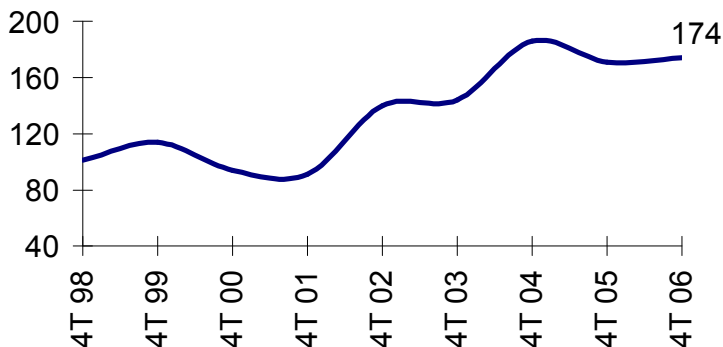
	< 25 ans	25 - 49	>= 50
Nombre de demandeurs d'emploi	117	146	24

Demandes d'emploi en fin de mois de catégorie 1 :  
personnes sans emploi immédiatement disponibles,  
à la recherche d'un emploi à durée indéterminée et  
à temps plein

Niveau de formation atteint des demandeurs d'emploi

	Niveau VI	Niveau V	Niveau IV	Niveau III et +
Répartition des jeunes de moins de 25 ans	4 %	85 %	11 %	

### L'offre d'emploi



Nature des offres enregistrées au cours du 4ème trimestre 2006

	CDI	CDD	Intérim
Nombre d'offres	84	33	57
Répartition	48 %	19 %	33 %

Offres d'emploi enregistrées au cours de chaque deuxième trimestre

Source : DRTEFP

Au quatrième trimestre 2006, le domaine plomberie-chauffage représente un poids important sur le marché du travail puisque les demandes et les offres d'emploi représentent respectivement 9 % et 11 % de l'ensemble du secteur du bâtiment.

## 8. Les besoins d'emploi et de formation

dans le secteur du BTP en Poitou-Charentes

### Les jeunes formés sur le marché du travail

de **95** à **131** diplômés  
parmi **141** à **168** sortants

**Nombre de jeunes** (diplôme ou titre homologué) de niveau V et IV sortants annuellement de formation initiale, de l'alternance ou de formation de demandeurs d'emploi.

	Total sortants	Diplômés V	Diplômés IV
Plomberie	<b>141 - 168</b>	<b>81 - 107</b>	<b>14 - 24</b>

La fourchette présentée correspond à la **situation actuelle** et aux **sorties potentielles**, c'est-à-dire avec un fonctionnement théorique optimal de l'appareil de formation (remplissage des capacités d'accueil et 80 % de réussite à l'examen au minimum)

### Le besoin de renouvellement annuel de jeunes qualifiés

Il est basé sur :

- une évolution de l'emploi à l'horizon 2011 de + 0,9 % par an pour le Gros-Oeuvre, de + 1,1 % pour le Second-Œuvre et de 1,5% pour les Travaux Publics
  - le renforcement du poids des jeunes et des qualifiés dans l'emploi ouvrier
- (Scénario prospectif établi en concertation auprès de 60 entreprises du Bâtiment en Mars 2007)

	Besoin de jeunes		TOTAL
	Qualifiés	Très qualifiés	
Plomberie	<b>56</b>	<b>30</b>	<b>86</b>

### Les domaines d'amélioration des compétences et des formations

tels qu'ils sont relevés par les entreprises :

- prévoir un minimum d'interventions en électricité
- formations à la maintenance, au soudage
- formation aux nouveaux matériels et matériaux, au traitement des eaux
- formation au commercial

Les **95** sortants diplômés correspondent aux besoins théoriques annuels de renouvellement de **86** jeunes qualifiés à l'horizon 2011.

Une amélioration des résultats aux examens permettrait notamment de doubler les sorties de diplômés de niveau IV.