

Métallerie

Une situation délicate à gérer

Malgré une conjoncture de l'emploi assez peu dynamique, les jeunes et les qualifiés sont en augmentation.

Mais les effectifs en formation initiale étant en forte baisse au niveau V, il devient impératif, à minima, d'optimiser le fonctionnement des structures existantes pour continuer d'assurer le besoin de renouvellement des métalliers en jeunes qualifiés. D'autant plus qu'il apparaît qu'un certain nombre d'entre eux se dirigent vers l'industrie.

2007

1. Le tissu d'entreprises et artisans

dans le secteur du BTP en Poitou-Charentes

Répartition des salariés et des établissements (au 1er janvier 2005)

Nombre de salariés par établissement	0 sal	1 ou 2 sal	3 à 5 sal	6 à 9 sal	10 à 19 sal	20 à 49 sal	+ de 50 sal	Total
Établissements	122	60	42	36	19	7	0	286
Salariés		8 %	16 %	23 %	25 %	28 %		1 029

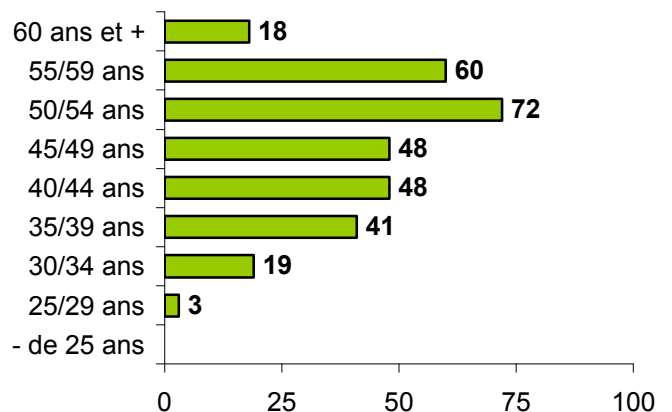
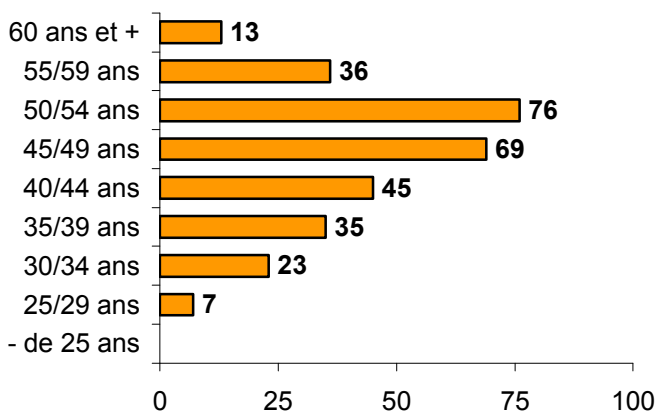
Activité : menuiserie métallique ; serrurerie

Source : INSEE (SIRENE et CLAP)

Pyramide des âges des artisans

Au 30 juin 2001 : 304 artisans

Au 31 décembre 2005 : 309 artisans



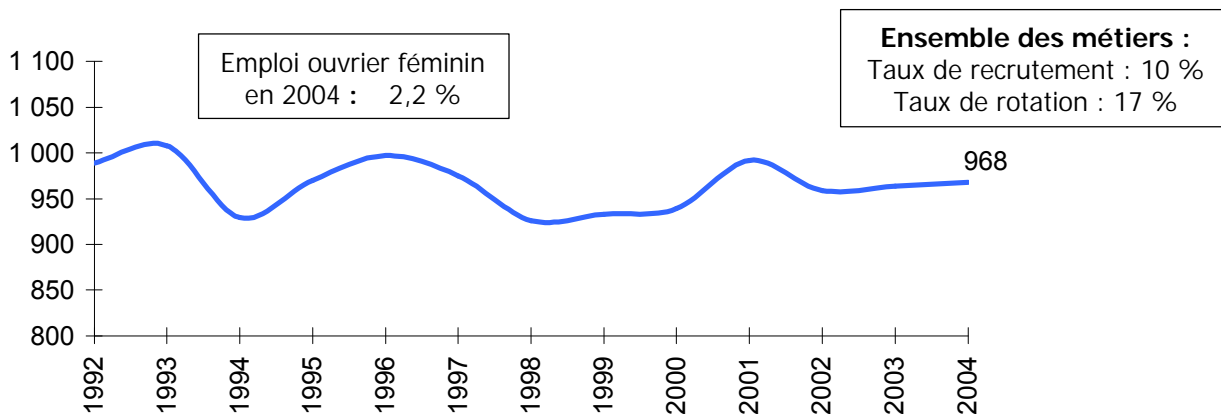
Source : chambre de métiers et de l'artisanat – INSEE répertoire SIRENE des entreprises artisanales

La population des artisans vieillit : 48 % ont plus de 50 ans et 7 % ont moins de 35 ans. Leur nombre se maintient depuis 2001 et le renouvellement a du mal s'effectuer.

2. L'emploi ouvrier

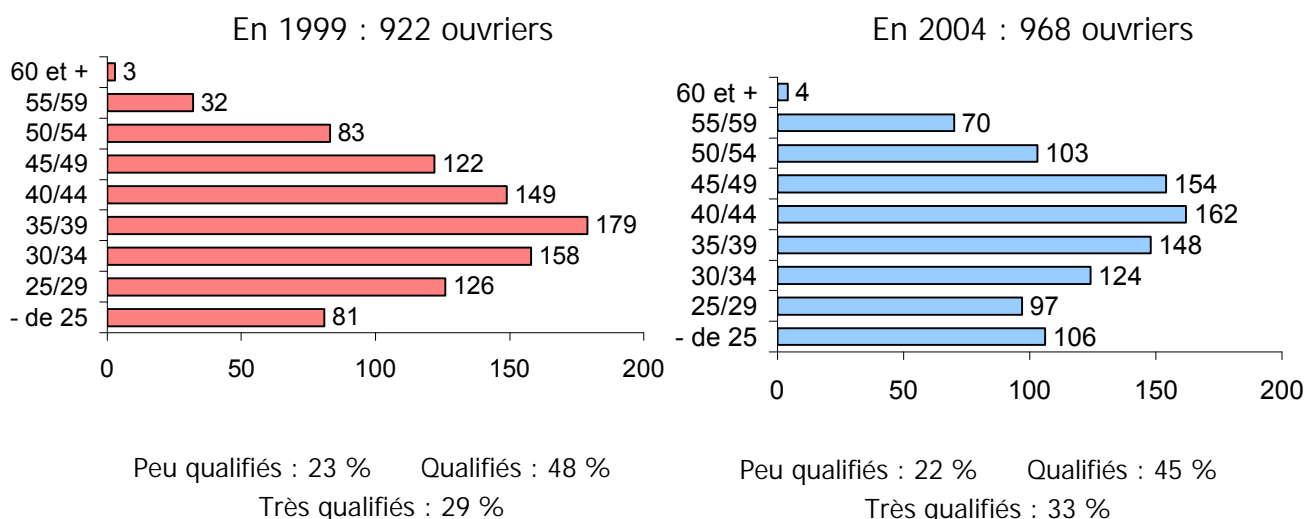
dans le secteur du BTP en Poitou-Charentes

Évolution de l'emploi ouvrier



Mobilité en 2004	Flux Entrants	Entrants 1ère fois	Taux de recrutement	Entrants 1ère fois - de 25 ans	Flux Sortants	Taux de rotation
Nombre d'ouvriers	145	87	9 %	43	152	15 %

Pyramide des âges et qualification des ouvriers



Source : caisse nationale des congés payés (CNSBTP)

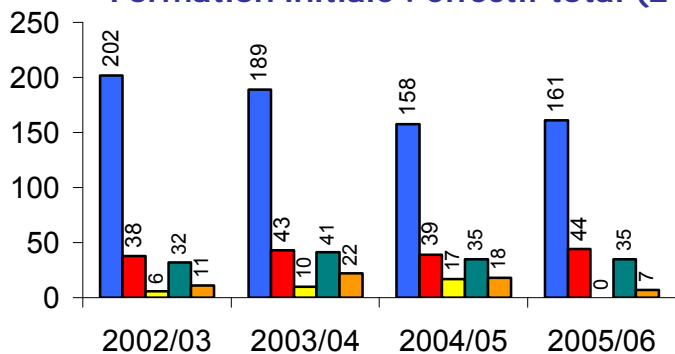
Entre 1999 et 2004, le pourcentage de moins de 25 ans a progressé de 8,8 à 11,0 % mais l'âge moyen du salarié est passé de 37,9 à 39,3 ans.

Les ouvriers qualifiés et très qualifiés sont en progression puisqu'ils atteignent 78 %.

3. La formation diplômante

dans le secteur du BTP en Poitou-Charentes

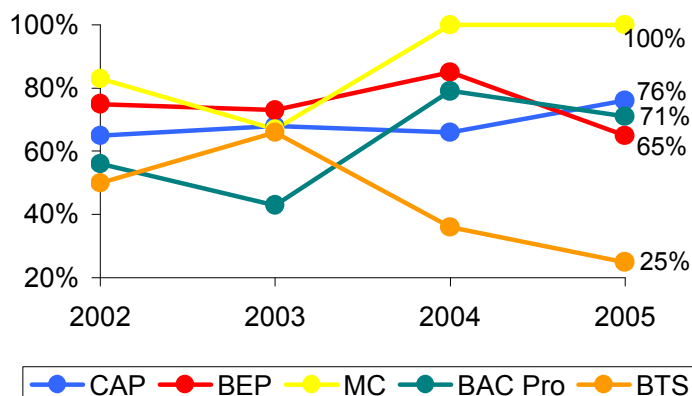
Formation initiale : effectif total (247 en 2005-2006)



Remplissage en 2005/2006	Effectif 1ère année	Capacité d'accueil	Taux de remplissage
CAP	91	112	81 %
BEP	21	24	88 %
Bac Pro	21	24	88 %
Total	133	160	83 %

■ CAP ■ BEP ■ MC ■ BAC Pro ■ BTS

Formation initiale : résultats aux examens



Source : Rectorat et CCCA-BTP

Titres Professionnels du ministère du travail mis en œuvre par l'AFPA

- de 25 ans	Sorties de formation	Diplômés
2003	6	NC
2004	7	NC
2005	7	7

+ de 25 ans	Sorties de formation	Diplômés
2003	15	NC
2004	12	NC
2005	18	15

Un stagiaire peut obtenir deux types de validation : le CCP et le TP. Le CCP est un Certificat de Compétences Professionnelles reconnu constitutif du Titre Professionnel (TP) inscrit au Répertoire National des Certifications Professionnelles.

La validation de l'ensemble des CCP permet d'obtenir le Titre professionnel homologué.

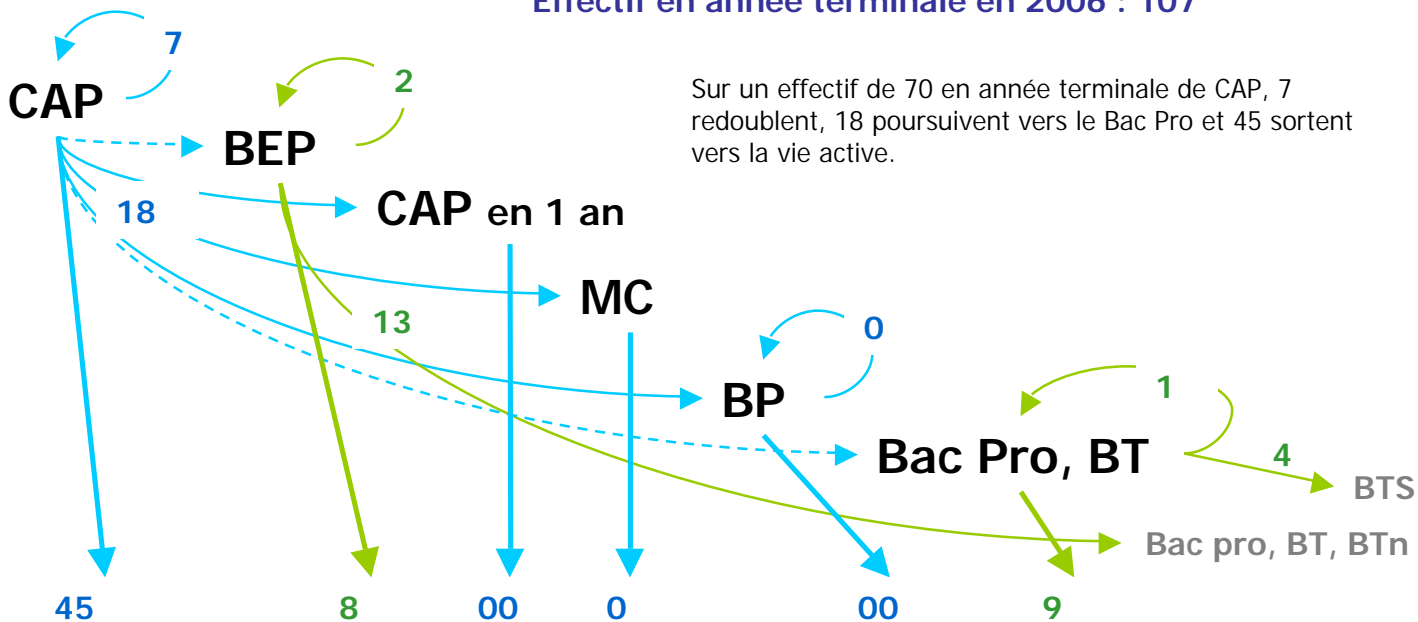
Baisse importante et continue des effectifs en CAP qui n'affecte pas les niveaux de formation supérieurs.

Des résultats dans une bonne moyenne.

4. Les sortants de la formation initiale

dans le secteur du BTP en Poitou-Charentes

Effectif en année terminale en 2006 : 107

**53 sortants**

21 non diplômés / 32 diplômés V

9 sortants

3 diplômés V / 6 diplômés IV

	Effectif	Non diplômés	Diplômés V	Diplômés IV	Total sortants
Métallerie	107	21	35	6	62

Estimations à partir des sources Rectorat, CCCA-BTP, AFPA

Compte tenu des poursuites d'études, le flux de sortant représente 58 % des 107 jeunes en année terminale.

5. La formation en alternance et continue

dans le secteur du BTP en Poitou-Charentes

L'alternance (contrat de professionnalisation depuis le 01/10/2004)

Entreprises de plus de 10 salariés

	2002	2003	2004	2005
Nombre de stagiaires	8	6	10	5

Source : AREF

Entreprises de moins de 10 salariés

	2002	2003	2004	2005
Nombre de stagiaires	9	11	9	1

Source : FAF - SAB

En 2005 : stage de 366 h en moyenne

La formation Continue

Entreprises de plus de 10 salariés

	2002	2003	2004	2005
Nombre de stagiaires	41	49	24	47

Source : AREF

Entreprises de moins de 10 salariés

	2002	2003	2004	2005
Nombre de stagiaires	7	2	0	20

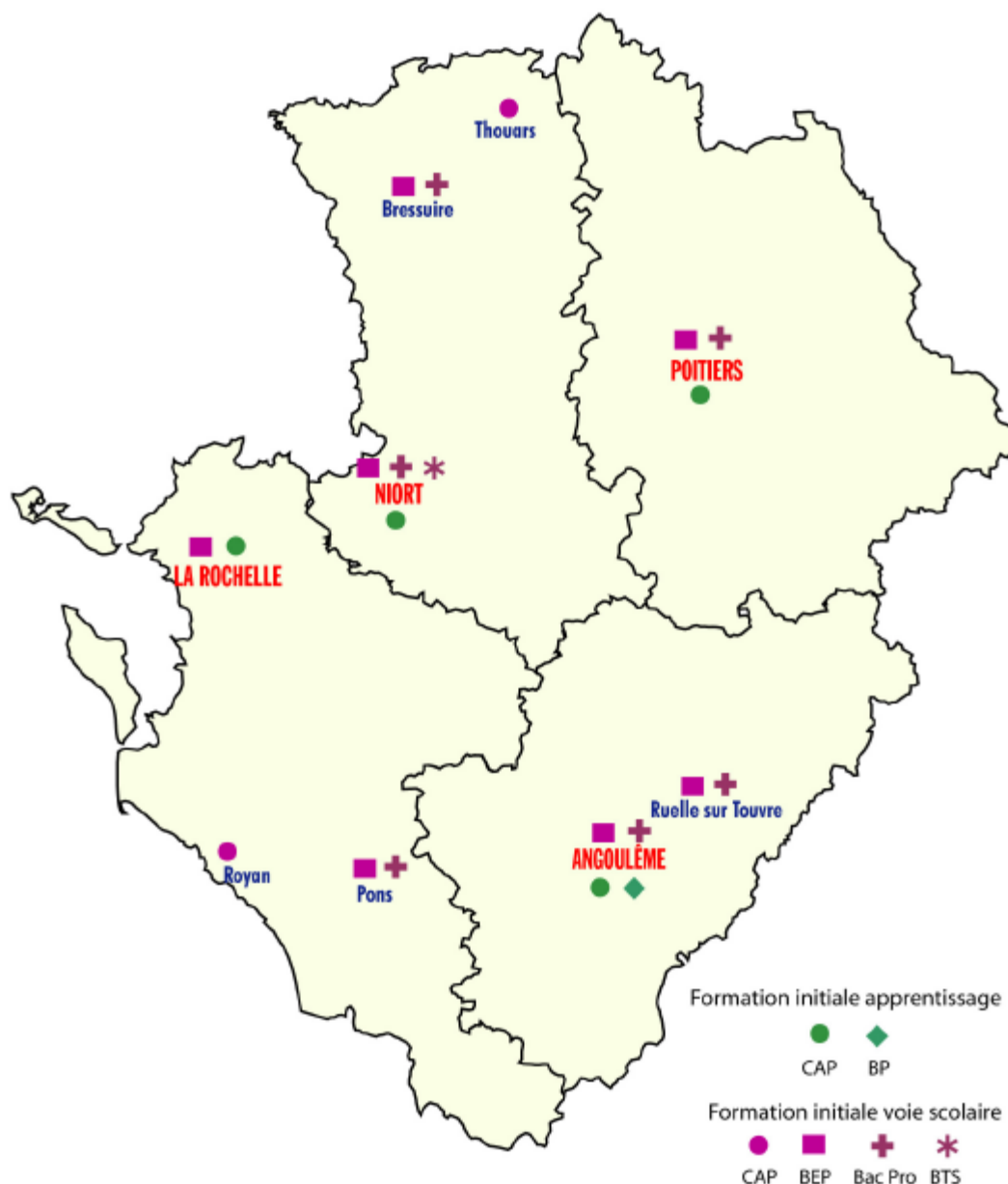
Source : FAF - SAB

En 2005 : stages de 70 h en moyenne

Les jeunes formés en alternance sont en nombre réduit sans être dans une proportion négligeable.
La formation continue est plus tournée vers les salariés des grandes entreprises.

6. La formation initiale et continue

dans le secteur du BTP en Poitou-Charentes



Formation initiale

CAP Serrurerie métallerie : CFA chambre des Métiers Angoulême, La Rochelle et Niort, CFA Poitiers (Saint-Benoît)

BP Serrurerie métallerie : CFA chambre des Métiers Angoulême

CAP Serrurerie métallerie : LP Royan (l'Atlantique), LP Thouars (Jean Moulin)

BEP Métaux, verre, matériaux de synthèses : LP Angoulême (Sillac), LP Poitiers (A. Perret)

BEP Structures métalliques : LP Angoulême (Sillac), LP Ruelle sur Touvre (J. Caillaud), LP Pons (E. Combes), LP La Rochelle (Rompsay), LP Niort (P. Guérin), LP Bressuire (L. de Vinci), LP Poitiers (Réaumur)

Bac Pro Métaux, aluminium, matériaux de synthèse : LP Angoulême (Sillac), LP Poitiers (A. Perret)

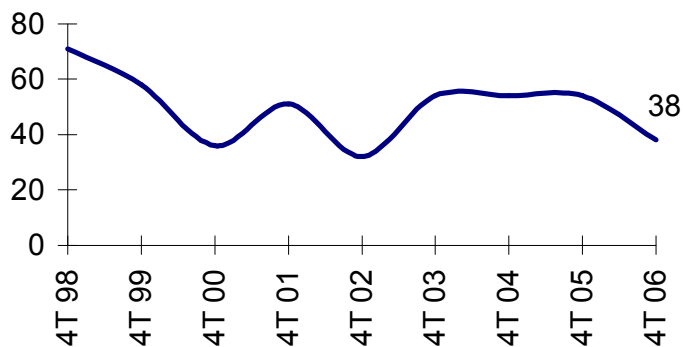
Bac Pro Structures métalliques : LP Ruelle sur Touvre (J. Caillaud), LP Niort (P. Guérin)

BTS Constructions métalliques : LP Niort (P. Guérin)

7. Le marché du travail

dans le secteur du BTP en Poitou-Charentes

La demande d'emploi



Age du demandeur d'emploi (fin déc. 2006)

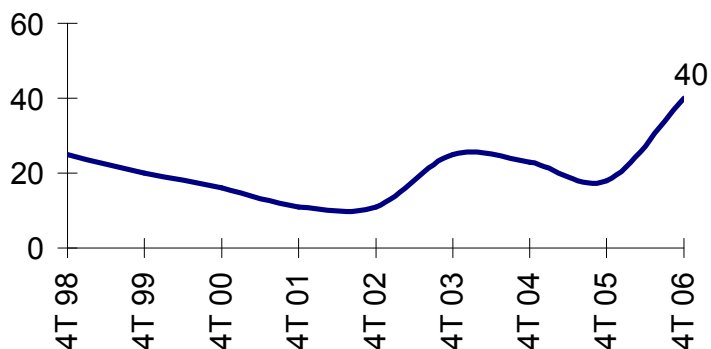
	< 25 ans	25 - 49	>= 50
Nombre de demandeurs d'emploi	6	24	8

Demandes d'emploi en fin de mois de catégorie 1 :
personnes sans emploi immédiatement disponibles,
à la recherche d'un emploi à durée indéterminée et
à temps plein

Niveau de formation atteint des demandeurs d'emploi

	Niveau VI	Niveau V	Niveau IV	Niveau III et +
Répartition des jeunes de moins de 25 ans	17 %	67 %	16 %	

L'offre d'emploi



Nature des offres enregistrées au cours du 4ème trimestre 2006

	CDI	CDD	Intérim
Nombre d'offres	12	8	20
Répartition	30 %	20 %	50 %

Offres d'emploi enregistrées au cours de chaque deuxième trimestre

Source : DRTEFP

Au quatrième trimestre 2006, la métallerie représente un très faible poids sur le marché du travail puisque les demandes et les offres d'emploi représentent respectivement 1 % et 2 % de l'ensemble du secteur du bâtiment.

8. Les besoins d'emploi et de formation

dans le secteur du BTP en Poitou-Charentes

Les jeunes formés sur le marché du travail

de **46** à **81** diplômés
parmi **70** à **99** sortants

Nombre de jeunes (diplôme ou titre homologué) de niveau V et IV sortants annuellement de formation initiale, de l'alternance ou de formation de demandeurs d'emploi.

	Total sortants	Diplômés V	Diplômés IV
Métallerie	70 - 99	39 - 71	7 - 10

La fourchette présentée correspond à la **situation actuelle** et aux **sorties potentielles**, c'est-à-dire avec un fonctionnement théorique optimal de l'appareil de formation (remplissage des capacités d'accueil et 80 % de réussite à l'examen au minimum)

Le besoin de renouvellement annuel de jeunes qualifiés

Il est basé sur :

- une évolution de l'emploi à l'horizon 2011 de + 0,9 % par an pour le Gros-Oeuvre, de + 1,1 % pour le Second-Œuvre et de 1,5% pour les Travaux Publics
 - le renforcement du poids des jeunes et des qualifiés dans l'emploi ouvrier
- (Scénario prospectif établi en concertation auprès de 60 entreprises du Bâtiment en Mars 2007)

	Besoin de jeunes		TOTAL
	Qualifiés	Très qualifiés	
Métallerie	61	18	79

Les domaines d'amélioration des compétences et des formations

tels qu'ils sont relevés par les entreprises :

- améliorer l'autonomie sur les petits chantiers
- les problèmes sont surtout quantitatifs, face à une pénurie de main-d'œuvre qualifiée

Les **46** sortants diplômés ne permettent pas de satisfaire les besoins théoriques annuels de renouvellement de **79** jeunes qualifiés à l'horizon 2011.

Une amélioration des résultats aux examens optimiserait le fonctionnement de l'appareil de formation, permettant d'augmenter de moitié les sorties de diplômés, pour atteindre **81** sortants potentiels et couvrir les besoins, hormis une évaporation probable vers l'industrie.