

# Mécaniciens d'engins

## Une situation équilibrée

L'un des seuls métiers du BTP qui voit ses effectifs diminuer à long terme, en raison de l'évolution du métier, des compétences nécessaires et de la tendance à externaliser vers les prestataires de services.

De ce fait, la question du renouvellement n'est pas cruciale d'autant que l'appareil de formation répond quantitativement aux besoins de la profession. Lorsque la maintenance devient trop complexe, c'est le concessionnaire d'engins qui la réalise.

2007

## 1. Le tissu d'entreprises et artisans

dans le secteur du BTP en Poitou-Charentes

### Répartition des salariés et des établissements (au 1er janvier 2005)

Nombre de salariés par établissement	0 sal	1 ou 2 sal	3 à 5 sal	6 à 9 sal	10 à 19 sal	20 à 49 sal	50 à 99 sal	+ de 99 sal	Total
Établissements	351	114	73	50	54	73	21	3	739
Salariés		3 %	5 %	7 %	13 %	42 %	26 %	4 %	5 763

Activité : Travaux Publics

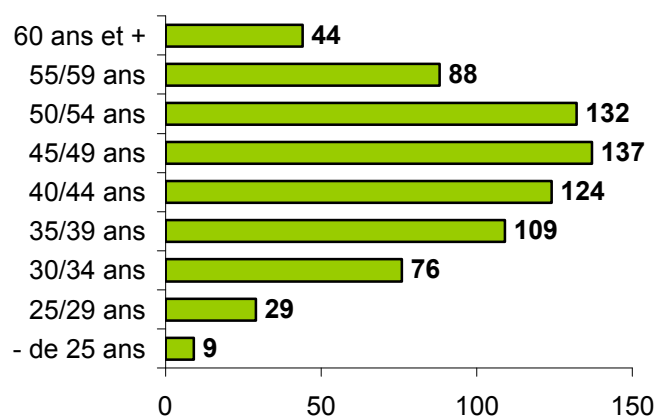
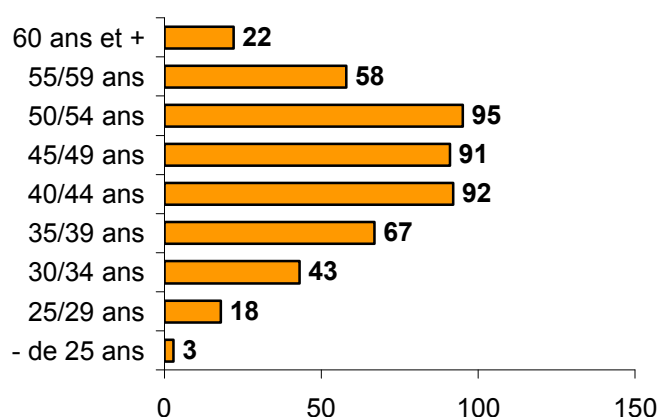
Source : INSEE (SIRENE et CLAP)

### Pyramide des âges des artisans

(Activité : Travaux Publics)

Au 30 juin 2001 : 489 artisans

Au 31 décembre 2005 : 748 artisans



Source : chambre de métiers et de l'artisanat – INSEE répertoire SIRENE des entreprises artisanales

Le tissu d'entreprises des travaux Publics est bien réparti, avec un emploi prédominant dans les établissements de 20 salariés et plus.

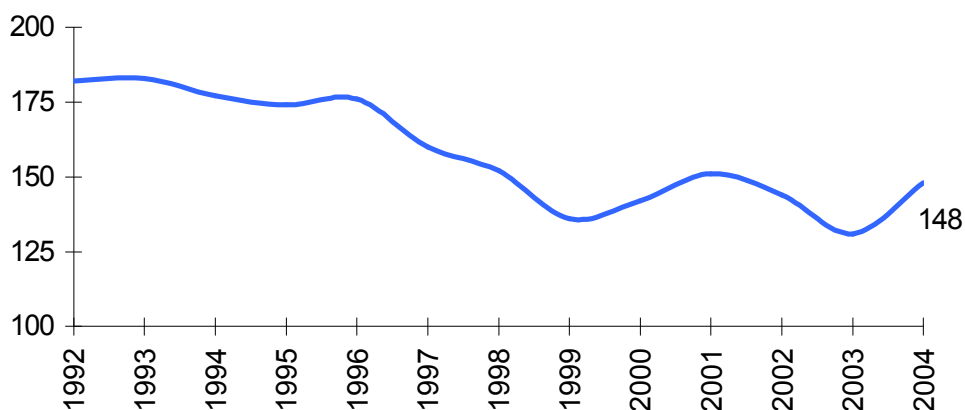
La pyramide des âges des artisans est assez équilibrée : 35 % ont plus de 50 ans et 15 % ont moins de 35 ans. Leur nombre a progressé de près de 9 % depuis 2001.

## MECANICIENS D'ENGINS

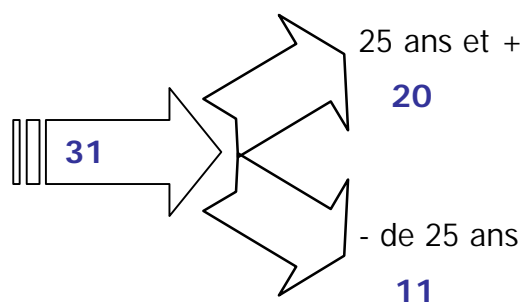
### 2. L'emploi ouvrier

dans le secteur du BTP en Poitou-Charentes

#### Évolution de l'emploi ouvrier

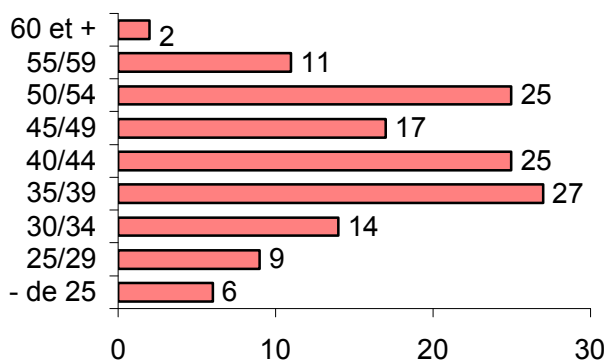


**31** recrutements dans le secteur des conducteurs d'engins



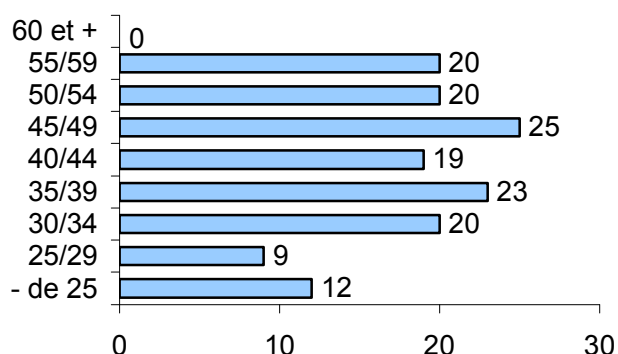
#### Pyramide des âges et qualification des ouvriers

En 1999 : 134 ouvriers



Peu qualifiés : 9 %    Qualifiés : 63 %  
Très qualifiés : 28 %

En 2004 : 148 ouvriers



Peu qualifiés : 11 %    Qualifiés : 67 %  
Très qualifiés : 22 %

Source : caisse nationale des congés payés (CNSBTP)

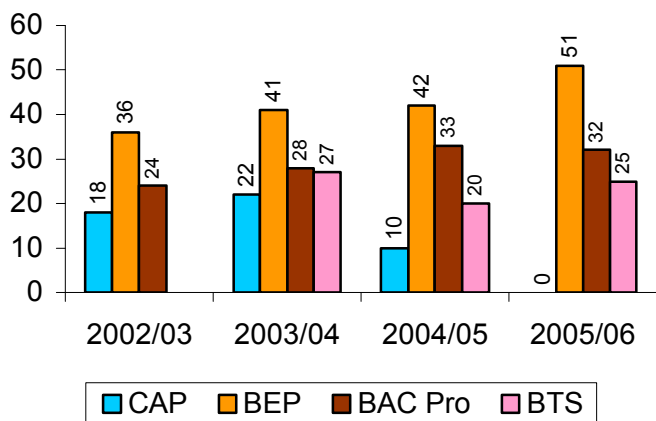
Entre 1999 et 2004, le pourcentage de moins de 25 ans a progressé de 4,5 à 8,1 % mais l'âge moyen du salarié est passé de 40,7 à 41,5 ans.

La part des ouvriers qualifiés et très qualifiés diminue légèrement depuis 1999 mais se situe néanmoins au très bon niveau de 89 % en 2004.

### 3. La formation diplômante

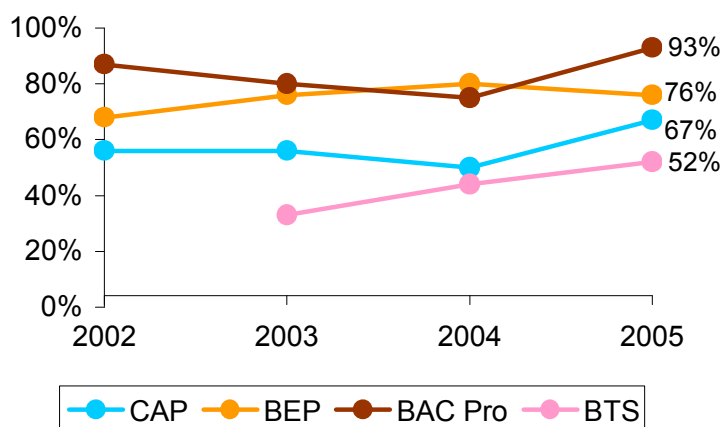
dans le secteur du BTP en Poitou-Charentes

#### Formation initiale : effectif total (108 en 2005-2006)



Remplissage en 2005/2006	Effectif 1ère année	Capacité d'accueil	Taux de remplissage
BEP	30	36	83 %
Bac Pro	18	17	106 %
Total	48	53	91 %

#### Formation initiale : résultats aux examens



Source : Rectorat et CCCA-BTP

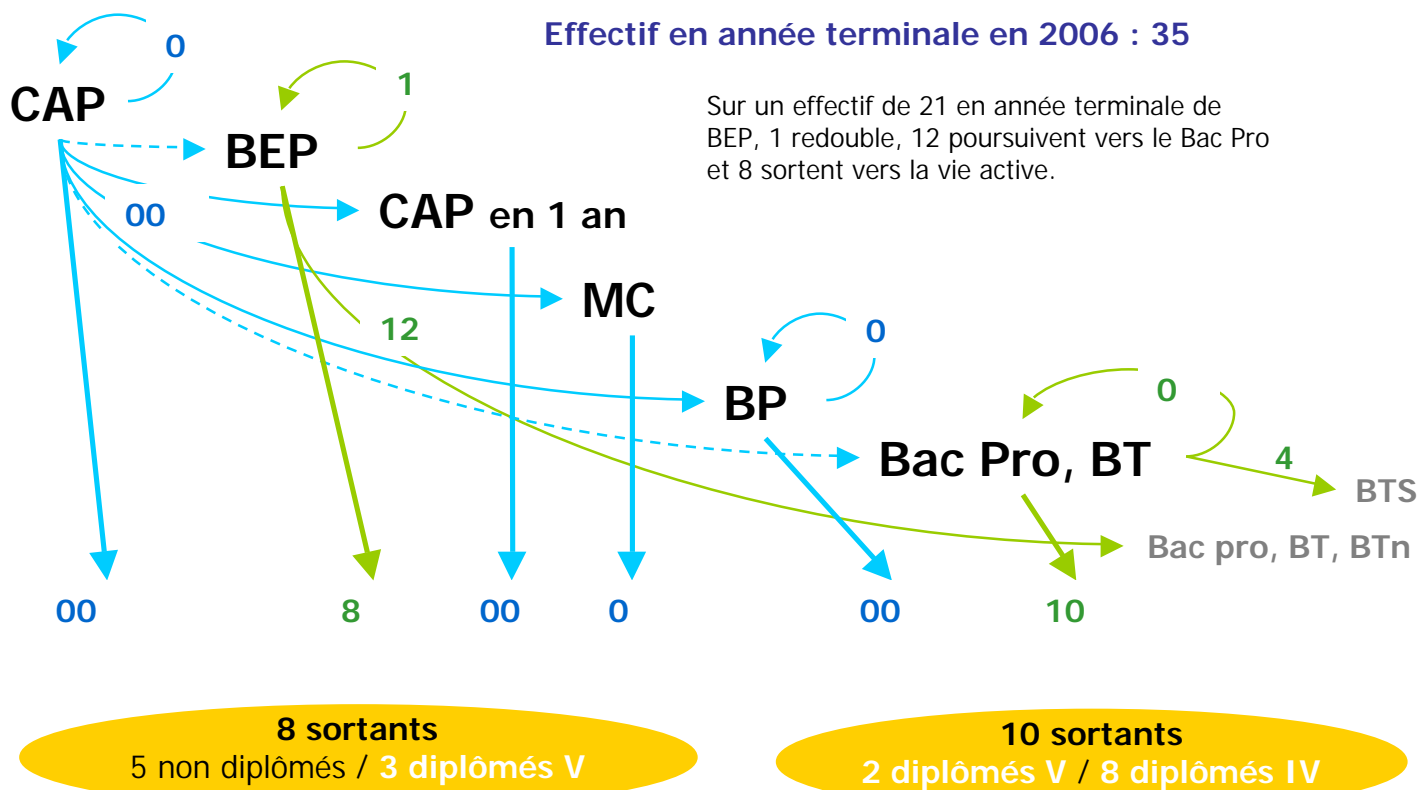
#### Titres Professionnels du ministère du travail mis en œuvre par l'AFPA

Aucune formation n'est recensée dans ce secteur d'activité dans la région Poitou-Charentes

La formation se consolide par la voie scolaire autour de la filière BEP - Bac Pro, complétée par un BTS tourné aussi vers les concessionnaires de matériels.

## 4. Les sortants de la formation initiale

dans le secteur du BTP en Poitou-Charentes



	Effectif	Non diplômés	Diplômés V	Diplômés IV	Total sortants
Mécaniciens d'engins	35	5	5	8	18

Estimations à partir des sources Rectorat, CCCA-BTP, AFPA

Compte tenu des poursuites d'études, le flux de sortant représente 51 % des 35 jeunes en année terminale.

## 5. La formation en alternance et continue

dans le secteur du BTP en Poitou-Charentes

**L'alternance** (contrat de professionnalisation depuis le 01/10/2004)

Aucune formation n'a été recensée dans ce secteur d'activité

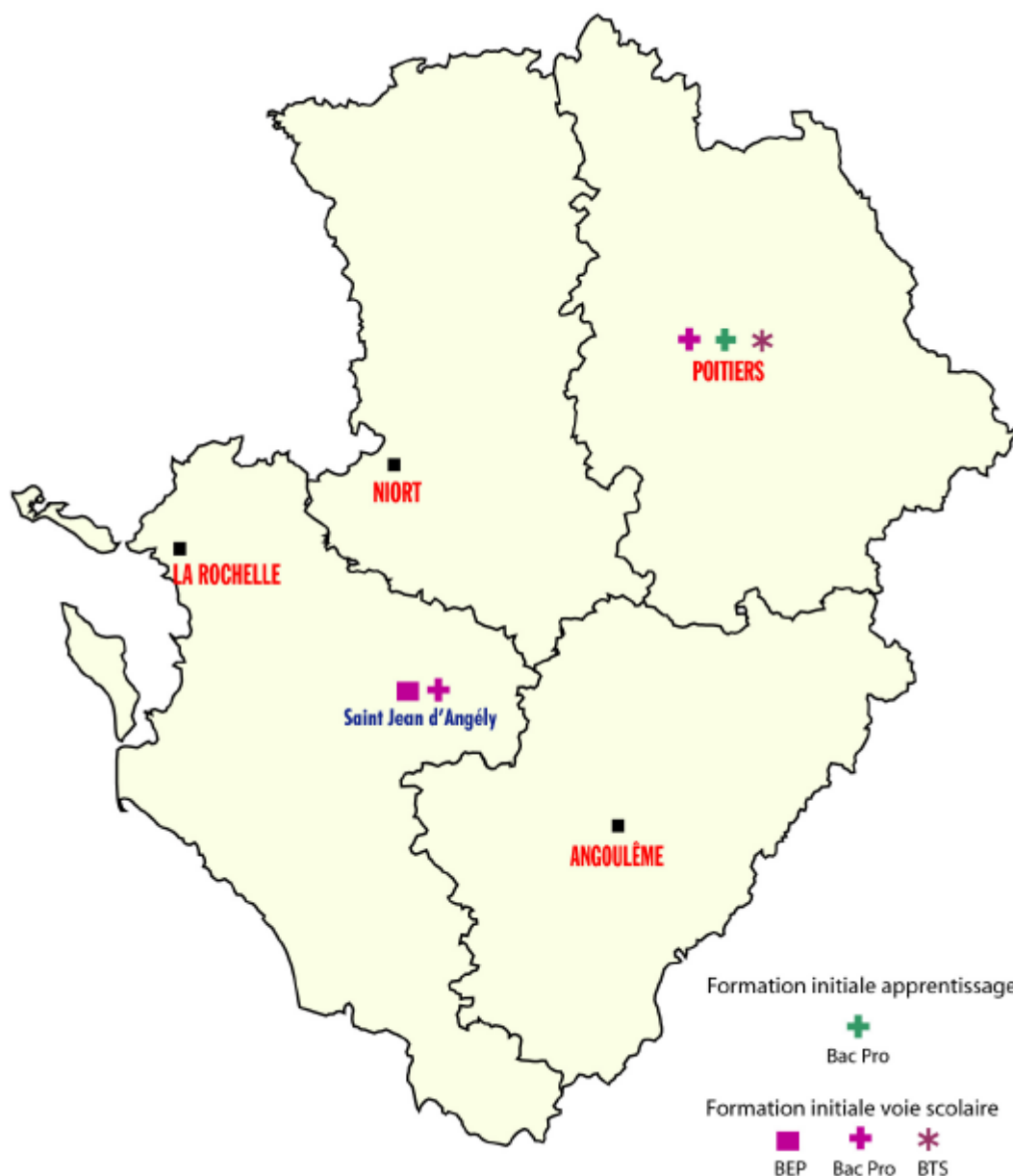
### La formation Continue

Aucune formation n'a été recensée dans ce secteur d'activité

Des formations pourraient éventuellement accompagner une évolution vers l'emploi de chef d'atelier mais selon le type d'entreprises et le type d'activités, il peut y avoir une tendance à l'externalisation.

## 6. La formation initiale et continue

dans le secteur du BTP en Poitou-Charentes



## Formation initiale

Bac pro Maintenance de matériels : LPP Poitiers (Le Porteau)

BEP Maintenance des véhicules et des matériels : LP Saint-Jean d'Angely (Blaise Pascal)

Bac Pro Maintenance des matériels option B travaux publics et manutention : LP Saint-Jean d'Angely (Blaise Pascal), LPP Poitiers (le Porteau)

BTS mécanique d'engins : LPP Poitiers (le Porteau)

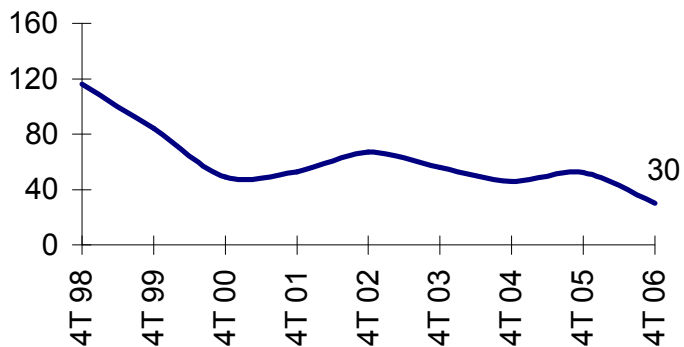
2007

## MECANICIENS D'ENGINS

## 7. Le marché du travail

dans le secteur du BTP en Poitou-Charentes

## La demande d'emploi



Age du demandeur d'emploi (fin déc. 2006)

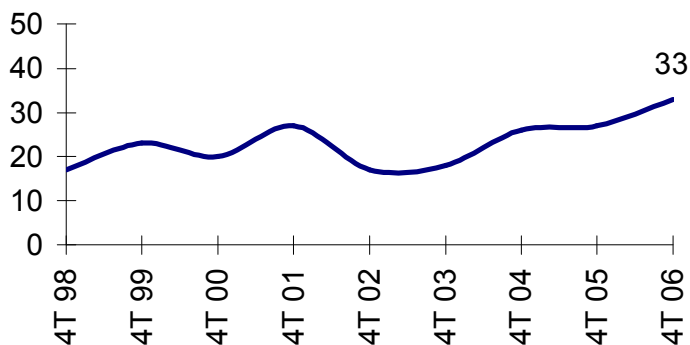
	< 25 ans	25 - 49	>= 50
Nombre de demandeurs d'emploi	14	14	< 5

Demands d'emploi en fin de mois de catégorie 1 :  
personnes sans emploi immédiatement disponibles,  
à la recherche d'un emploi à durée indéterminée et  
à temps plein

## Niveau de formation atteint des demandeurs d'emploi

	Niveau VI	Niveau V	Niveau IV	Niveau III et +
Répartition des jeunes de moins de 25 ans		57 %	43 %	

## L'offre d'emploi



Nature des offres enregistrées au cours du 4ème trimestre 2006

	CDI	CDD	Intérim
Nombre d'offres	14	12	7
Répartition	42 %	37 %	21 %

Offres d'emploi enregistrées au cours de chaque quatrième trimestre

Source : DRTEFP

Au quatrième trimestre 2006, les difficultés de recrutement sont faibles avec 30 demandeurs d'emploi, dont 47 % ont moins de 25 ans, avec majoritairement un niveau V et niveau IV atteint.

## 8. Les besoins d'emploi et de formation

dans le secteur du BTP en Poitou-Charentes

### Les jeunes formés sur le marché du travail

de **16** à **25** diplômés  
parmi **24** à **31** sortants

**Nombre de jeunes** (diplôme ou titre homologué) de niveau V et IV sortants annuellement de formation initiale, de l'alternance ou de formation de demandeurs d'emploi.

	Total sortants	Diplômés V	Diplômés IV
Mécanique d'Engins	<b>24 - 31</b>	<b>8 - 11</b>	<b>8 - 14</b>

La fourchette présentée correspond à la **situation actuelle** et aux **sorties potentielles**, c'est-à-dire avec un fonctionnement théorique optimal de l'appareil de formation (remplissage des capacités d'accueil et 80 % de réussite à l'examen au minimum)

### Le besoin de renouvellement annuel de jeunes qualifiés

	TOTAL
Mécanique d'Engins	<b>18</b>

Source : Gestion prévisionnelle des emplois et des compétences dans les TP / FRTP Poitou-Charentes / Décembre 2006

### Les domaines d'amélioration des compétences et des formations

tels qu'ils sont relevés par les entreprises :

- les compétences qui manqueraient en interne peuvent se trouver chez les concessionnaires de matériels

Les **16** sortants diplômés sont en mesure de satisfaire les besoins théoriques annuels de renouvellement de **18** jeunes qualifiés à l'horizon 2011, d'autant qu'une optimisation légèrement du fonctionnement permettrait de porter à **25** les sortants potentiels.