

Maçonnerie et connexes

Un métier qui reste déficitaire

L'embellie conjoncturelle de ces dernières années a bénéficié à l'emploi sur un plan structurel : le rajeunissement très marqué pour les ouvriers est perceptible pour les chefs d'entreprises mais la maçonnerie n'a pas encore résorbé son important besoin de renouvellement.

L'appareil de formation, fortement sollicité, doit poursuivre à moyen terme son développement au niveau V, sans négliger le niveau IV pour remédier au déficit de personnel d'encadrement.

La présence renforcée des maçons dans les entreprises de + de 20 salariés est également une opportunité pour le perfectionnement des compétences des salariés afin d'accompagner l'évolution des techniques.

2007

1. Le tissu d'entreprises et artisans

dans le secteur du BTP en Poitou-Charentes

Répartition des salariés et des établissements (au 1er janvier 2005)

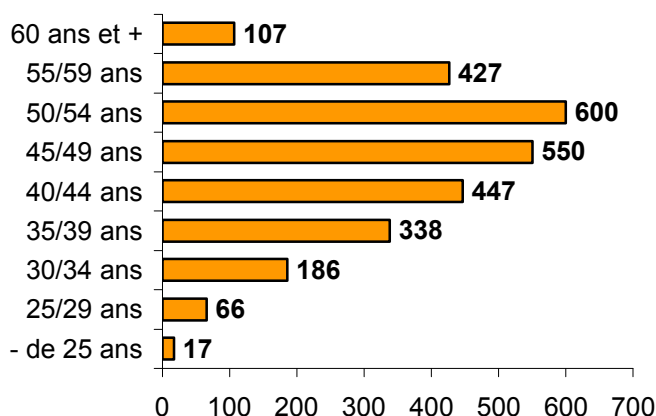
Nombre de salariés par établissement	0 sal	1 ou 2 sal	3 à 5 sal	6 à 9 sal	10 à 19 sal	20 à 49 sal	+ de 50 sal	Total
Établissements	1 176	670	447	252	173	72	16	2 806
Salariés		10 %	18 %	18 %	22 %	21 %	11 %	10 651

Activité : maçonnerie et connexes

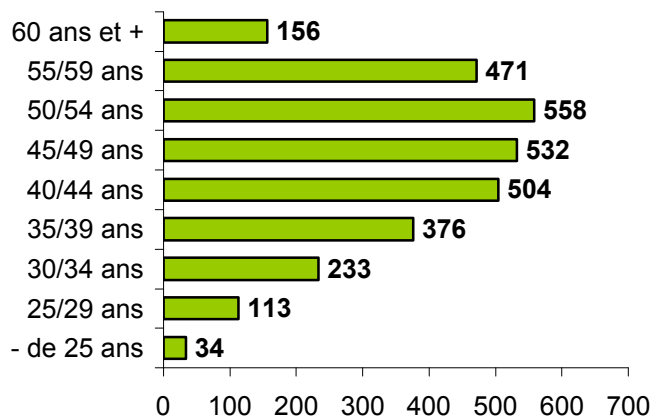
Source : INSEE (SIRENE et CLAP)

Pyramides des âges des artisans

Au 30 juin 2001 : 2 738 artisans



Au 31 décembre 2005 : 2 977 artisans

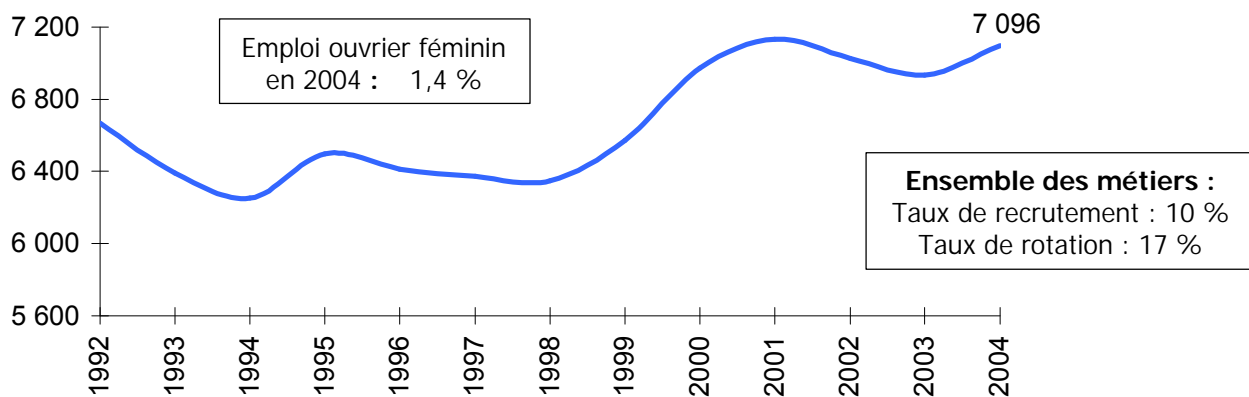


Source : Chambre de métiers et de l'artisanat / INSEE - Répertoire SIRENE des entreprises artisanales

55 % des actifs (salariés + chefs d'entreprises) se situent dans des établissements de plus de 10 salariés. Les entreprises de + de 20 salariés sont très présentes et progressent de 79 à 88 unités depuis 2001.

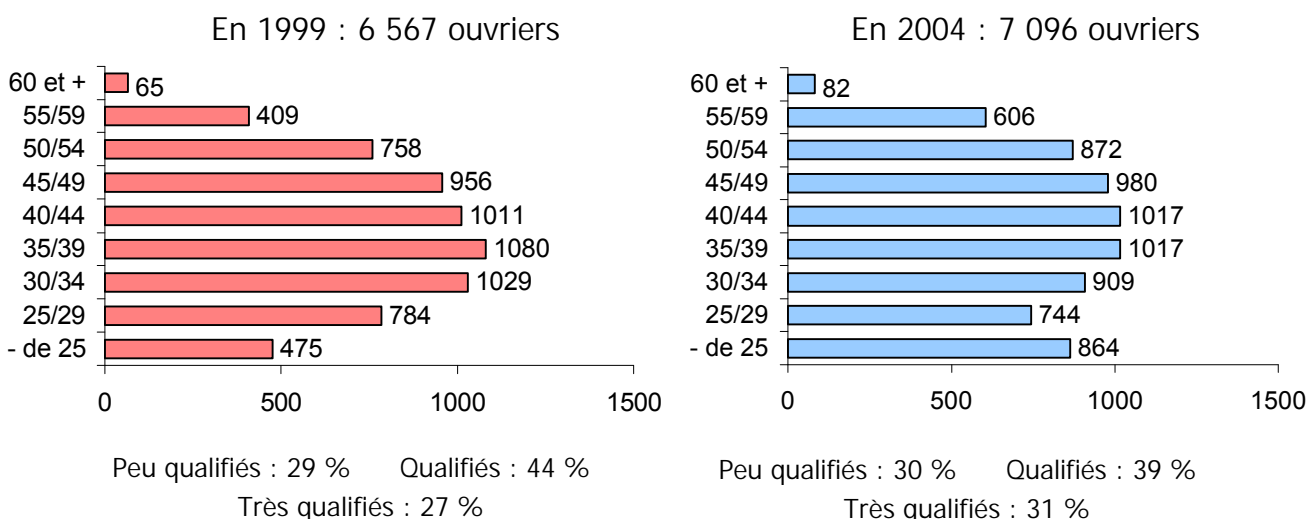
40 % des artisans ont plus de 50 ans et 13 % ont moins de 35 ans. La situation est stable depuis 2001, même si un léger rajeunissement se produit.

Évolution de l'emploi ouvrier



Mobilité en 2004	Flux Entrants	Entrants 1ère fois	Taux de recrutement	Entrants 1ère fois - de 25 ans	Flux Sortants	Taux de rotation
Nombre d'ouvriers	1 296	744	10 %	393	1 094	17 %

Pyramide des âges et qualification des ouvriers



Source : caisse nationale des congés payés (CNSBTP)

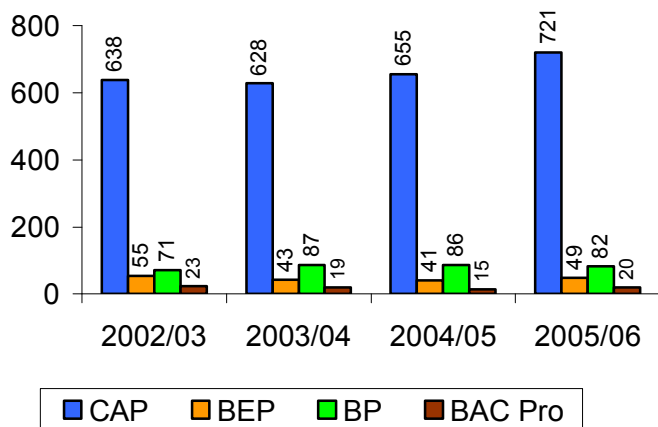
Entre 1999 et 2004, le pourcentage de moins de 25 ans a progressé de 7,2 à 12,2 % et l'âge moyen du salarié est passé de 39,0 à 39,3 ans.

La part des ouvriers qualifiés et très qualifiés ne progresse pas et se situe à hauteur de 70 % en 2004.

3. La formation diplômante

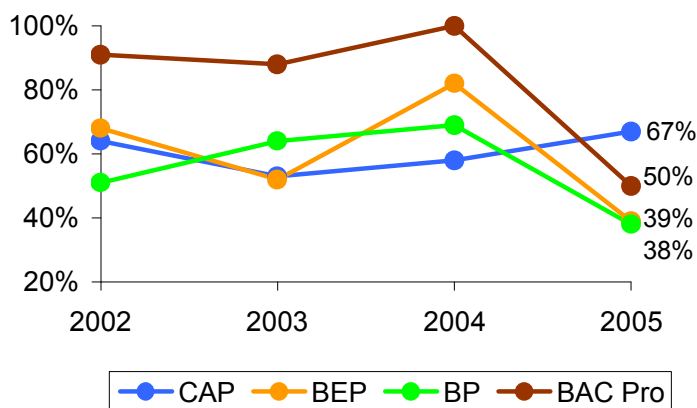
dans le secteur du BTP en Poitou-Charentes

Formation initiale : effectif total (872 en 2005-2006)



Remplissage en 2005/2006	Effectif 1ère année	Capacité d'accueil	Taux de remplissage
CAP	399	426	94 %
BEP	26	27	96 %
BP	46	65	71 %
Bac Pro	12	15	80 %
Total	483	533	91 %

Formation initiale : résultats aux examens



Source : Rectorat et CCCA-BTP

Titres Professionnels du ministère du travail mis en œuvre par l'AFPA

- de 25 ans	Sorties de formation	Diplômés
2004	35	NC
2005	56	19
2006	39	16

+ de 25 ans	Sorties de formation	Diplômés
2004	124	NC
2005	75	54
2006	74	43

Un stagiaire peut obtenir deux types de validation : le CCP et le TP. Le CCP est un Certificat de Compétences Professionnelles reconnu constitutif du Titre Professionnel (TP) inscrit au Répertoire National des Certifications Professionnelles.

La validation de l'ensemble des CCP permet d'obtenir le Titre professionnel homologué.

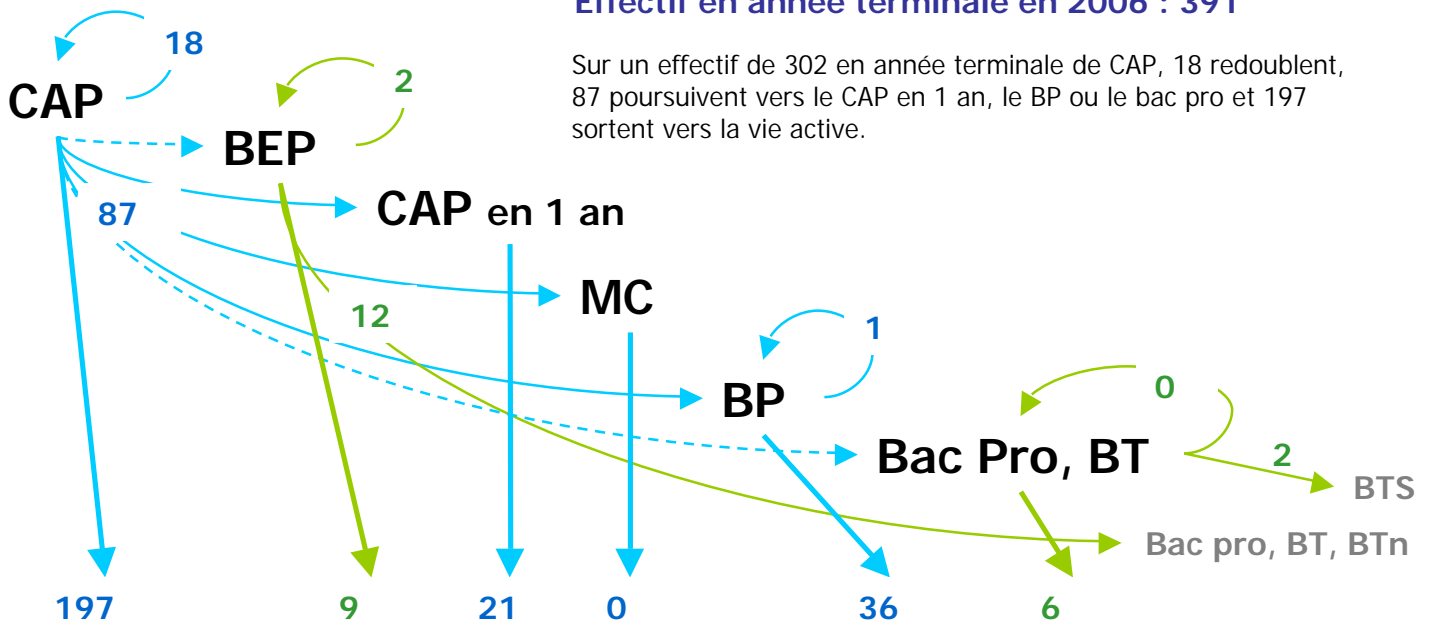
Un effectif en formation très important qui est en développement en niveau V et qui utilise à plein les capacités d'accueil existantes.
Des résultats à améliorer.

4. Les sortants de la formation initiale

dans le secteur du BTP en Poitou-Charentes

Effectif en année terminale en 2006 : 391

Sur un effectif de 302 en année terminale de CAP, 18 redoublent, 87 poursuivent vers le CAP en 1 an, le BP ou le bac pro et 197 sortent vers la vie active.



227 sortants

123 non diplômés / 104 diplômés V

42 sortants

12 diplômés V / 30 diplômés IV

	Effectif	Non diplômés	Diplômés V	Diplômés IV	Total sortants
Maçonnerie	391	123	116	30	269

Estimations à partir des sources Rectorat, CCCA-BTP, AFPA

Compte tenu des poursuites d'études, le flux de sortant représente 69 % des 391 jeunes en année terminale.

La moitié d'entre eux sont sans diplômes, 43 % ont un CAP et 11 % ont un BP ou un Bac Pro.

5. La formation en alternance et continue

dans le secteur du BTP en Poitou-Charentes

L'alternance (contrat de professionnalisation depuis le 01/10/2004)

Entreprises de plus de 10 salariés

	2002	2003	2004	2005
Nombre de stagiaires	52	47	46	43

Source : AREF

Domaine de formation : maçonnerie et carrelage

Entreprises de moins de 10 salariés

	2002	2003	2004	2005
Nombre de stagiaires	34	33	21	14

Source : FAF - SAB

En 2005 : stage de 484 h en moyenne

La formation Continue

Entreprises de plus de 10 salariés

	2002	2003	2004	2005
Nombre de stagiaires	9	60	37	25

Source : AREF

Domaine de formation : maçonnerie et carrelage

Entreprises de moins de 10 salariés

	2002	2003	2004	2005
Nombre de stagiaires	9	19	17	69

Source : FAF - SAB

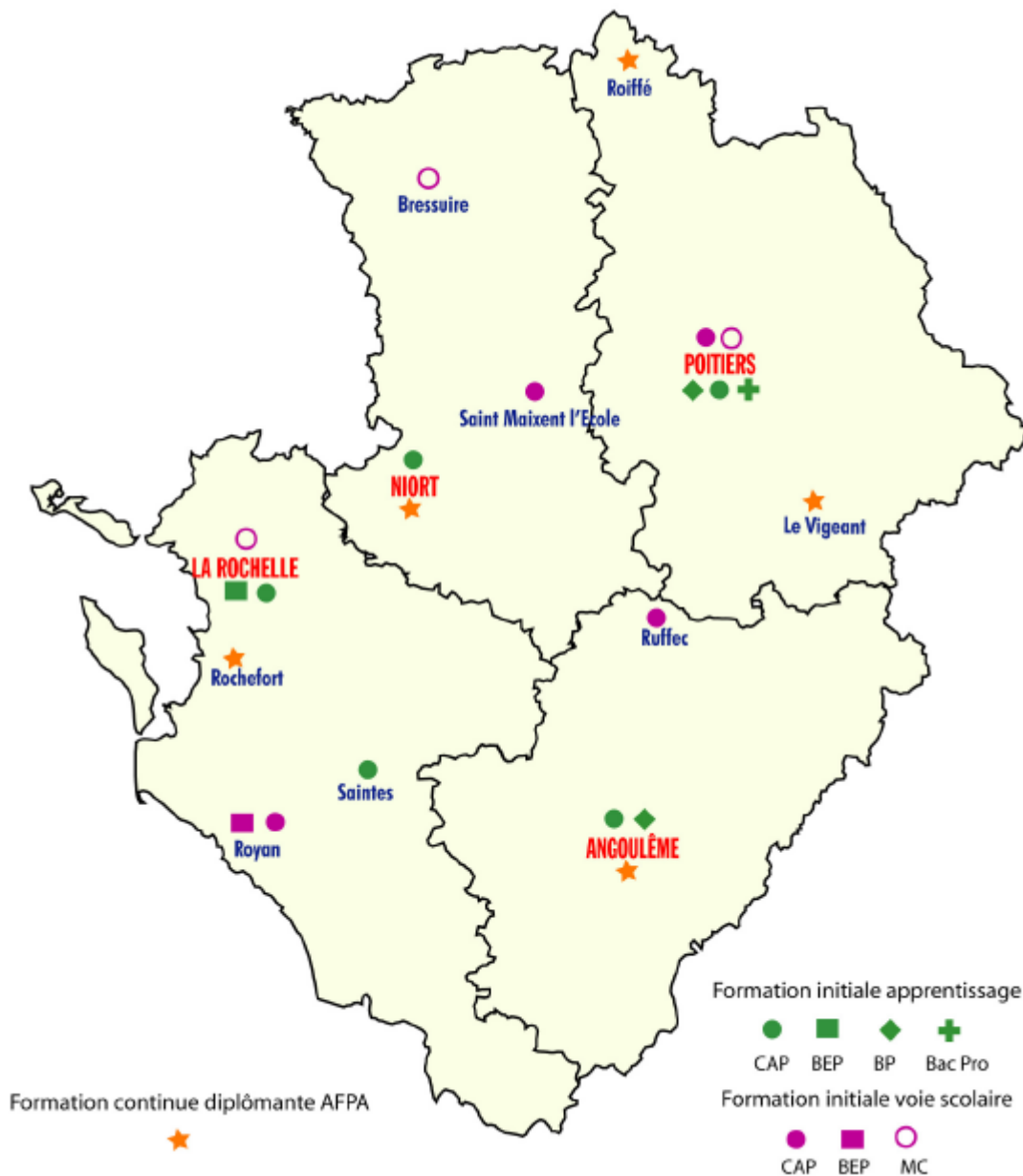
En 2005 : stages de 65 h en moyenne

L'alternance bien développée, s'infléchit en 2005 du fait de la mise en place du nouveau contrat de professionnalisation.

La formation continue dans le domaine de la maçonnerie se maintient mais avec relativement peu de stagiaires, rapportés au nombre important d'ouvriers de cette profession.

6. La formation initiale et continue

dans le secteur du BTP en Poitou-Charentes



Formation initiale

CAP Construction maçonnerie béton armé : CFA chambre des Métiers Angoulême, La Rochelle et Niort, CFA Poitiers, CFA Saintes

CAP Métiers de la pierre : CFA chambre des métiers Angoulême, CFA Saintes et CFA Compagnons du devoir Poitiers

BEP Construction bâtiment gros oeuvre : CFA chambre des métiers La Rochelle

BP Construction en Maçonnerie et béton armé : CFA chambre des métiers Angoulême, CFA Poitiers

BP Métiers de la pierre : CFA chambre des métiers Angoulême

Bac Pro Construction bâtiment gros oeuvre : CFA Saint-Benoit (Poitiers)

CAP Métiers de la pierre : LP Royan (L'Atlantique)

CAP Maçonnerie : LP Poitiers (Auguste Perret)

CAP Maintenance de bâtiments de collectivités : LP Ruffec (Louise Michel) LPO Saint-Maixent l'École (Haut Val de Sèvre)

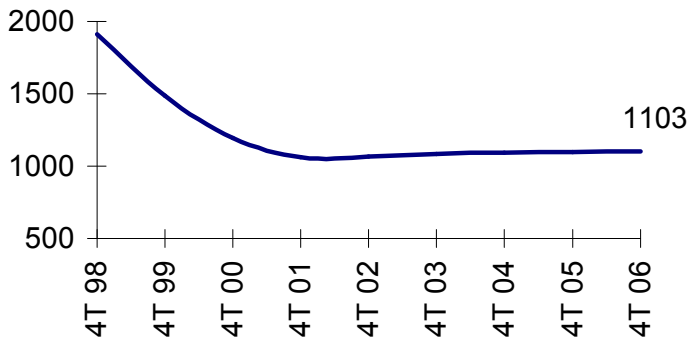
BEP Bâtiment gros oeuvre : LP Poitiers (Auguste Perret)

BEP Maçonnerie béton armé : LP Royan (L'Atlantique)

7. Le marché du travail

dans le secteur du BTP en Poitou-Charentes

La demande d'emploi



Age du demandeur d'emploi (fin déc 2006)

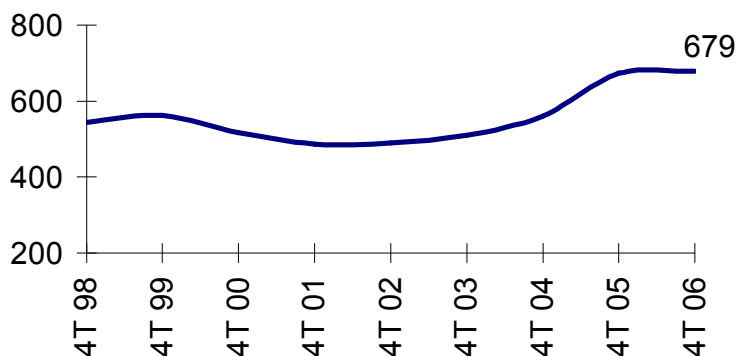
	< 25 ans	25 - 49	>= 50
Nombre de demandeurs d'emploi	324	676	103

Demandes d'emploi en fin de mois de catégorie 1 : personnes sans emploi immédiatement disponibles, à la recherche d'un emploi à durée indéterminée et à temps plein

Niveau de formation atteint des demandeurs d'emploi

	Niveau VI	Niveau V	Niveau IV	Niveau III et +
Répartition des jeunes de moins de 25 ans	15 %	78 %	6 %	1 %

L'offre d'emploi



Nature des offres enregistrées au cours du 4ème trimestre 2006

	CDI	CDD	Intérim
Nombre d'offres	230	256	193
Répartition	34 %	38 %	28 %

Offres d'emploi enregistrées au cours de chaque quatrième trimestre

Source : DRTEFP

Au quatrième trimestre 2006, la maçonnerie représente un poids très important sur le marché du travail puisque les demandes et les offres d'emploi représentent respectivement 35 % et 41 % de l'ensemble du secteur du bâtiment.

8. Les besoins d'emploi et de formation

dans le secteur du BTP en Poitou-Charentes

Les jeunes formés sur le marché du travail

de **196** à **304** diplômés
parmi **392** à **423** sortants

Nombre de jeunes (diplôme ou titre homologué) de niveau V et IV sortants annuellement de formation initiale, de l'alternance ou de formation de demandeurs d'emploi.

	Total sortants	Diplômés V	Diplômés IV
Maçonnerie & connexes	392 - 423	164 - 247	32 - 57

La fourchette présentée correspond à la **situation actuelle** et aux **sorties potentielles**, c'est-à-dire avec un fonctionnement théorique optimal de l'appareil de formation (remplissage des capacités d'accueil et 80 % de réussite à l'examen au minimum)

Le besoin de renouvellement annuel de jeunes qualifiés

Il est basé sur :

- une évolution de l'emploi à l'horizon 2011 de + 0,9 % par an pour le Gros-Oeuvre, de + 1,1 % pour le Second-Œuvre et de 1,5% pour les Travaux Publics
- le renforcement du poids des jeunes et des qualifiés dans l'emploi ouvrier

(Scénario prospectif établi en concertation auprès de 60 entreprises du Bâtiment en Mars 2007)

	Besoin de jeunes		TOTAL
	Qualifiés	Très qualifiés	
Maçonnerie & connexes	364	130	494

Les domaines d'amélioration des compétences et des formations

tels qu'ils sont relevés par les entreprises :

- suivre l'évolution des nouvelles techniques
- continuer à intégrer les aspects liés à la sécurité
- remédier au manque de personnel d'encadrement
- trop de jeunes avec de bonnes connaissances théoriques mais une approche terrain insuffisante

Les **196** sortants diplômés sont loin de satisfaire les besoins théoriques annuels de renouvellement de **494** jeunes qualifiés à l'horizon 2011.

Une amélioration des résultats aux examens, qui optimiserait ainsi le fonctionnement de l'appareil de formation, permettrait d'augmenter de moitié les sorties de diplômés, pour atteindre **304** sortants potentiels.

A terme, les capacités de formation pourraient être renforcées, tant au niveau V qu'au niveau IV.