

Électricité

Une situation très satisfaisante

L'emploi fluctue mais autour du niveau le plus élevé de ces dernières années. La part des jeunes et des qualifiés se renforce régulièrement, signe de bonne santé de la relation emploi-formation.

L'appareil de formation, aux effectifs considérables (1 100 jeunes en formation du niveau V au niveau III) est plus tourné vers la filière BEP-Bac Pro par la voie scolaire que vers l'apprentissage. Le tissu d'entreprise concernées est également très varié car composé à la fois de très petites entreprises et de grands établissements.

Enfin la formation continue est une garantie de la pérennité des compétences.

2007

1. Le tissu d'entreprises et artisans

dans le secteur du BTP en Poitou-Charentes

Répartition des salariés et des établissements (au 1er janvier 2005)

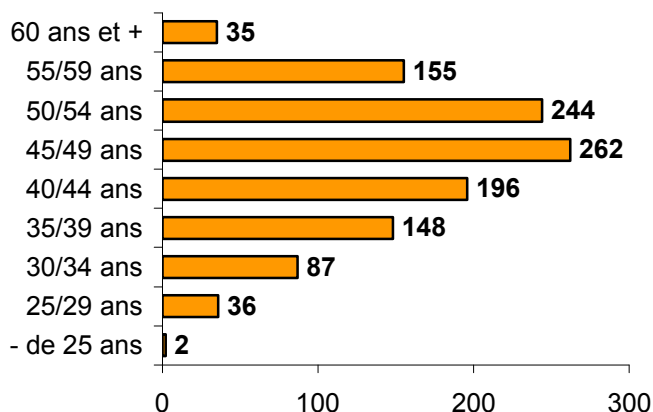
Nombre de salariés par établissement	0 sal	1 ou 2 sal	3 à 5 sal	6 à 9 sal	10 à 19 sal	20 à 49 sal	+ de 50 sal	Total
Établissements	673	292	127	66	43	30	10	1 241
Salariés		10 %	12 %	13 %	18 %	23 %	24 %	3 940

Activité : travaux d'installation électrique

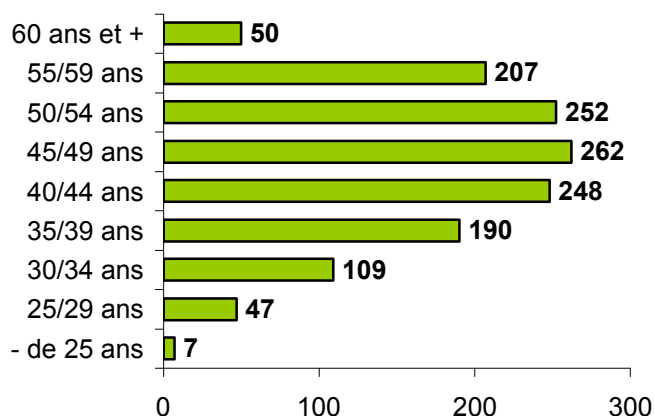
Source : INSEE (SIRENE et CLAP)

Pyramide des âges des artisans

Au 30 juin 2001 : 1 165 artisans



Au 31 décembre 2005 : 1 372 artisans



Source : chambre de métiers et de l'artisanat – INSEE répertoire SIRENE des entreprises artisanales

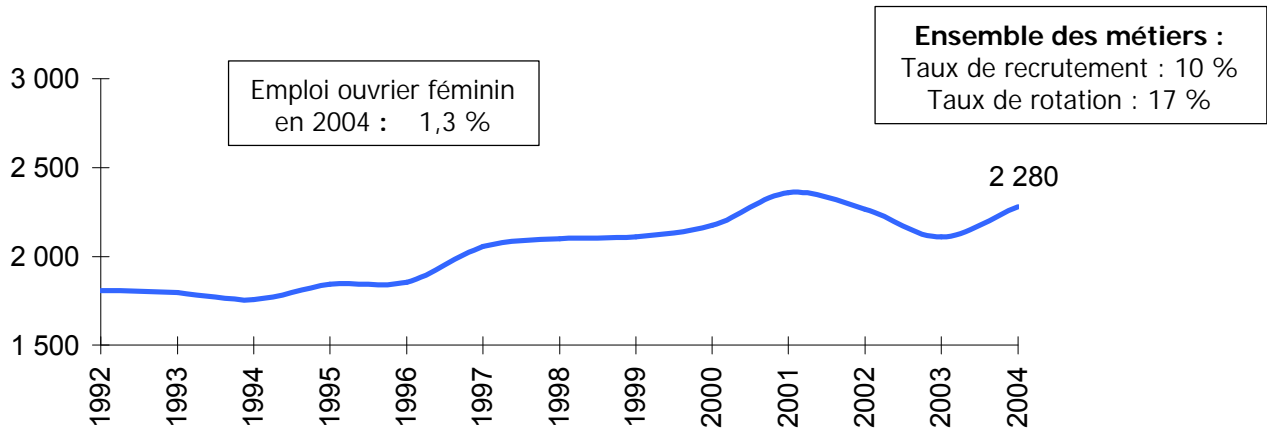
Le domaine de l'électricité présente la particularité d'avoir à la fois de très petites entreprises et de gros établissements employeurs. Le nombre de salariés progresse de 11 % depuis 2001.

Les artisans sont relativement jeunes : 12 % ont moins de 35 ans et 37 % ont plus de 50 ans. Leur nombre progresse de 18 % en 5 ans.

2. L'emploi ouvrier

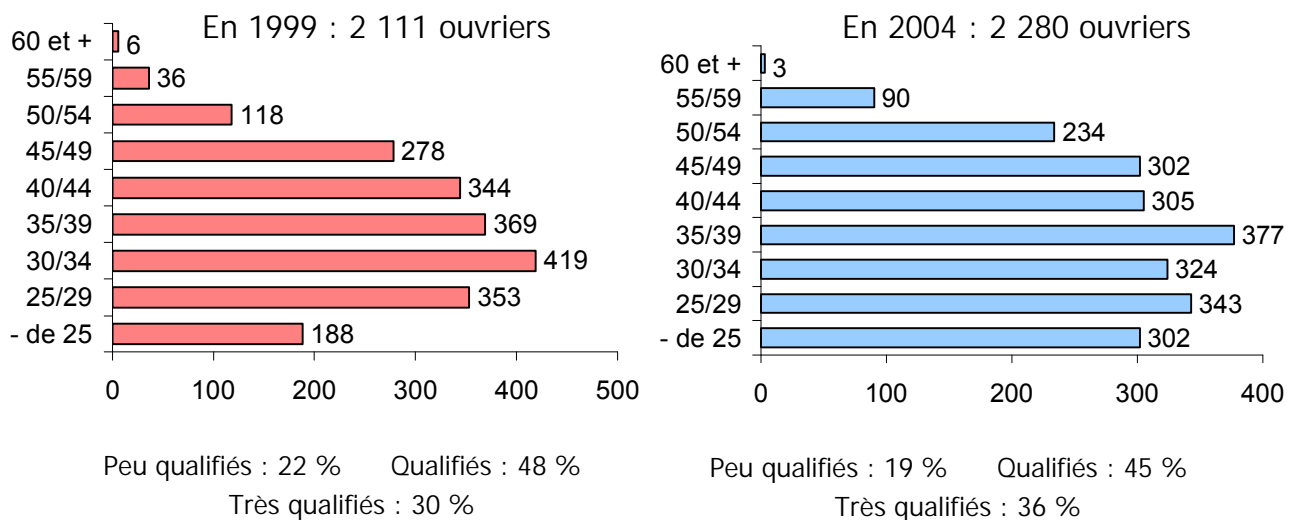
dans le secteur du BTP en Poitou-Charentes

Évolution de l'emploi ouvrier



Mobilité en 2004	Flux Entrants	Entrants 1ère fois	Taux de recrutement	Entrants 1ère fois - de 25 ans	Flux Sortants	Taux de rotation
Nombre d'ouvriers	363	205	9 %	131	320	15 %

Pyramide des âges et qualification des ouvriers



Source : caisse nationale des congés payés (CNSBTP)

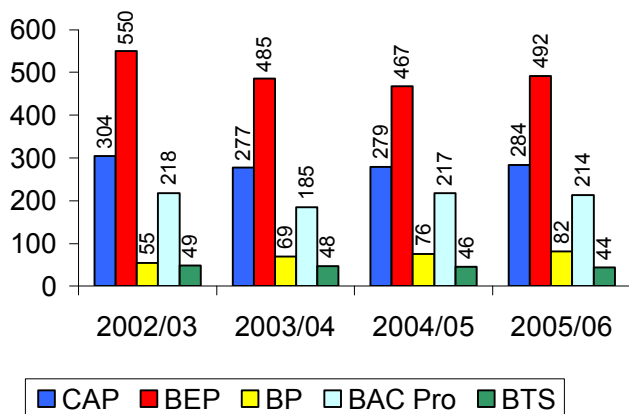
Entre 1999 et 2004, le pourcentage de moins de 25 ans a progressé de 8,9 à 13,2 % mais l'âge moyen du salarié est passé de 36,3 à 37,1 ans.

Les ouvriers qualifiés et très qualifiés sont en progression puisqu'ils atteignent 81 %.

3. La formation diplômante

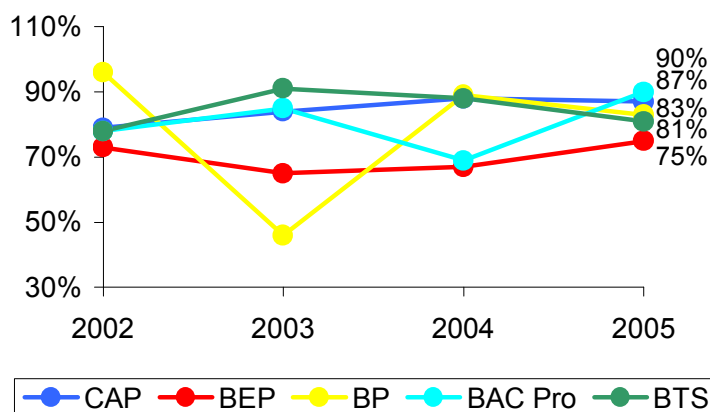
dans le secteur du BTP en Poitou-Charentes

Formation initiale : effectif total (1 116 en 2005-2006)



Remplissage en 2005/2006	Effectif 1ère année	Capacité d'accueil	Taux de remplissage
CAP	147	159	92 %
BEP	252	267	94 %
BP	58	60	97 %
Bac Pro	113	126	90 %
Total	570	612	93 %

Formation initiale : résultats aux examens



Source : Rectorat et CCCA-BTP

Titres Professionnels du ministère du travail mis en œuvre par l'AFPA

- de 25 ans	Sorties de formation	Diplômés
2004	19	NC
2005	19	15
2006	24	17

+ de 25 ans	Sorties de formation	Diplômés
2004	58	NC
2005	61	50
2006	53	46

Un stagiaire peut obtenir deux types de validation : le CCP et le TP. Le CCP est un Certificat de Compétences Professionnelles reconnu constitutif du Titre Professionnel (TP) inscrit au Répertoire National des Certifications Professionnelles.

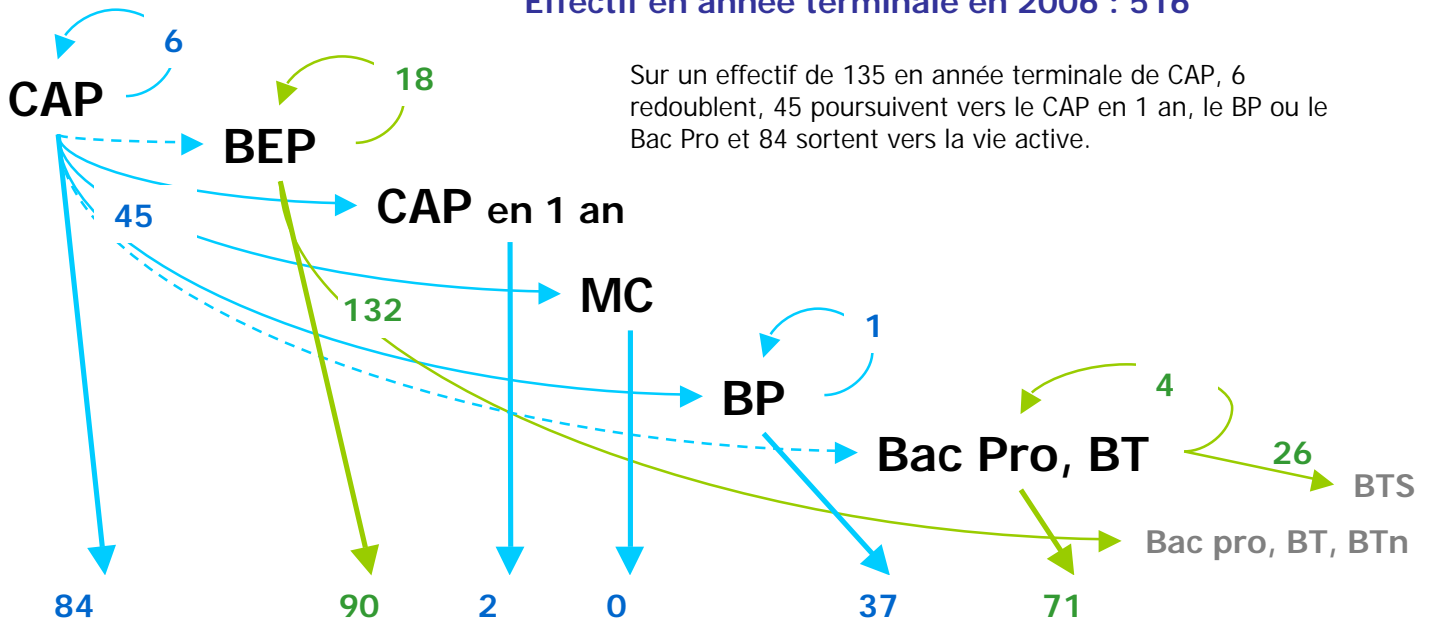
La validation de l'ensemble des CCP permet d'obtenir le Titre professionnel homologué.

Un effectif en formation très important qui est en développement en niveau V et qui utilise à plein les capacités d'accueil existantes.
Des résultats à améliorer.

4. Les sortants de la formation initiale

dans le secteur du BTP en Poitou-Charentes

Effectif en année terminale en 2006 : 516



176 sortants

73 non diplômés / 103 diplômés V

108 sortants

24 diplômés V / 84 diplômés IV

	Effectif	Non diplômés	Diplômés V	Diplômés IV	Total sortants
Electricité	516	73	127	84	284

Estimations à partir des sources Rectorat, CCCA-BTP, AFPA

Compte tenu des poursuites d'études, le flux de sortant représente 55 % des 516 jeunes en année terminale.

5. La formation en alternance et continue

dans le secteur du BTP en Poitou-Charentes

L'alternance (contrat de professionnalisation depuis le 01/10/2004)

Entreprises de plus de 10 salariés

	2002	2003	2004	2005
Nombre de stagiaires	16	12	18	7

Source : AREF

Entreprises de moins de 10 salariés

	2002	2003	2004	2005
Nombre de stagiaires	9	5	20	8

Source : FAF - SAB

En 2005 : stage de 821 h en moyenne

La formation Continue

Entreprises de plus de 10 salariés

	2002	2003	2004	2005
Nombre de stagiaires	293	377	332	355

Source : AREF

Entreprises de moins de 10 salariés

	2002	2003	2004	2005
Nombre de stagiaires	19	11	24	25

Source : FAF - SAB

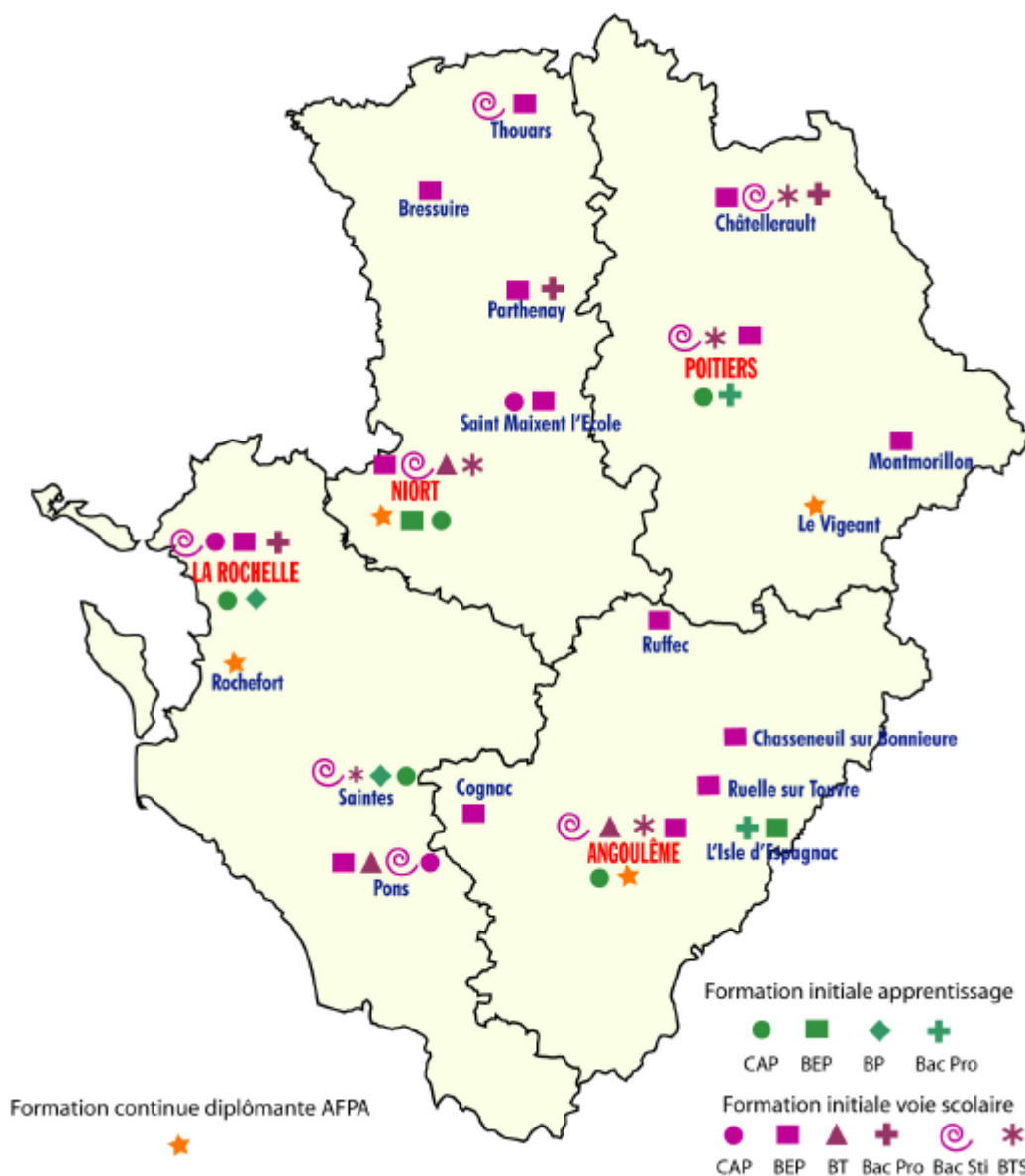
En 2005 : stages de 85 h en moyenne

Le recours à l'alternance est modéré.

La formation continue dans le domaine de l'électricité concerne globalement 2 salariés sur 10. Elle est particulièrement utilisée dans les grandes entreprises.

6. La formation initiale et continue

dans le secteur du BTP en Poitou-Charentes



Formation initiale

CAP Installation en Équipements électriques : CFA chambre des Métiers Angoulême, La Rochelle et Niort, CFA Poitiers, CFA Saintes

CAP Ouvrages électriques : CFA chambre des métiers Angoulême, La Rochelle et Niort, CFA Poitiers, CFA Saintes

BEP Électrotechnique : CFA L'Isle d'Espagnac, CFA chambre des métiers Niort

BP Installation en Équipements électriques : CFA chambre des métiers La Rochelle, CFA Saintes

Bac Pro Électrotechnique : CFA L'Isle d'Espagnac, CFA Poitiers

CAP Installation en Équipements électriques : LP La Rochelle (Rompsay), LP Pons (Emile Combes)

CAP Ouvrages électriques : LP La Rochelle (Rompsay), LP St Maixent (Haut Val de Sèvre)

BEP Électrotechnique : LP Ruffec, LT Angoulême (C. Coulomb), LP Cognac, LP La Rochelle (Rompsay), LP Pons (E. Combes), LP Bressuire (L. de Vinci), LP Parthenay, LP St Maixent (Haut Val de Sèvre), LP Niort (P. Guérin), LP Châtelleraut (Le Verger) et LP Poitiers (A. Perret)

BT Génie électrotechnique : LT Angoulême (C. Coulomb), LP Pons (E. Combes), LGT Niort (P. Guérin)

Bac Pro Électrotechnique : LP La Rochelle (Rompsay), LP Parthenay, LP Châtelleraut (Le Verger)

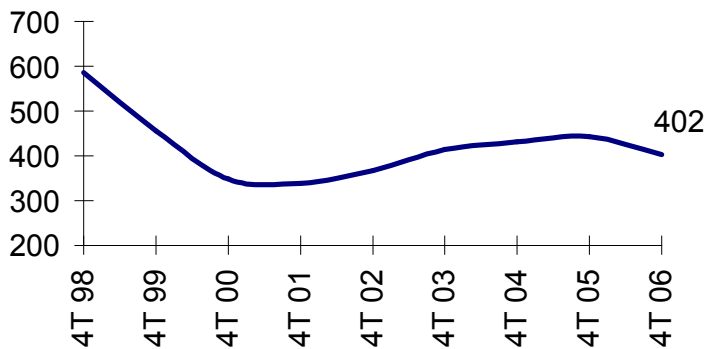
T-STI Électrotechnique : LT Angoulême (C. Coulomb), LGT Saintes (B. Palissy), LGT Niort (P. Guérin), LGT Châtelleraut (E. Branly), LGT Poitiers (L. Armand)

BTS Électrotechnique : LT Angoulême (C. Coulomb), LGT Saintes (B. Palissy), LP Pons (E. Combes), LGT La Rochelle (Léonce Vieljeux), LGT Niort (P. Guérin), LGT Thouars (J. Moulin), LGT Châtelleraut (E. Branly), LGT Poitiers (L. Armand)

7. Le marché du travail

dans le secteur du BTP en Poitou-Charentes

La demande d'emploi



Age du demandeur d'emploi (fin déc. 2006)

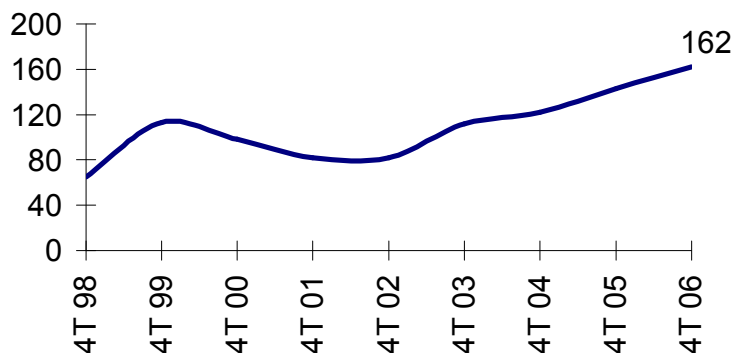
	< 25 ans	25 - 49	>= 50
Nombre de demandeurs d'emploi	155	208	39

Demands d'emploi en fin de mois de catégorie 1 :
personnes sans emploi immédiatement disponibles,
à la recherche d'un emploi à durée indéterminée et
à temps plein

Niveau de formation atteint des demandeurs d'emploi

	Niveau VI	Niveau V	Niveau IV	Niveau III et +
Répartition des jeunes de moins de 25 ans	2 %	67 %	28 %	3 %

L'offre d'emploi



Nature des offres enregistrées au cours du 4ème trimestre 2006

	CDI	CDD	Intérim
Nombre d'offres	49	54	59
Répartition	30 %	33 %	37 %

Offres d'emploi enregistrées au cours de chaque deuxième trimestre

Source : DRTEFP

Au quatrième trimestre 2006, l'électricité représente un poids considérable sur le marché du travail puisque les demandes et les offres d'emploi représentent respectivement 13 % et 10 % de l'ensemble du secteur du bâtiment.

8. Les besoins d'emploi et de formation

dans le secteur du BTP en Poitou-Charentes

Les jeunes formés sur le marché du travail

de **235** à **306** diplômés
parmi **321** à **370** sortants

Nombre de jeunes (diplôme ou titre homologué) de niveau V et IV sortants annuellement de formation initiale, de l'alternance ou de formation de demandeurs d'emploi.

	Total sortants	Diplômés V	Diplômés IV
Électricité	321 - 370	149 - 206	86 - 100

La fourchette présentée correspond à la **situation actuelle** et aux **sorties potentielles**, c'est-à-dire avec un fonctionnement théorique optimal de l'appareil de formation (remplissage des capacités d'accueil et 80 % de réussite à l'examen au minimum)

Le besoin de renouvellement annuel de jeunes qualifiés

Il est basé sur :

- une évolution de l'emploi à l'horizon 2011 de + 0,9 % par an pour le Gros-Oeuvre, de + 1,1 % pour le Second-Œuvre et de 1,5% pour les Travaux Publics
 - le renforcement du poids des jeunes et des qualifiés dans l'emploi ouvrier
- (Scénario prospectif établi en concertation auprès de 60 entreprises du Bâtiment en Mars 2007)

	Besoin de jeunes		TOTAL
	Qualifiés	Très qualifiés	
Électricité	145	53	198

Les domaines d'amélioration des compétences et des formations

tels qu'ils sont relevés par les entreprises :

- adjoindre aux formations plus de connaissances en informatique et domotique
- connaissance des nouvelles normes, de la sécurité
- maîtrise de la partie administrative des chantiers

Les **235** sortants diplômés semblent suffisant pour satisfaire les besoins théoriques annuels de renouvellement de **198** jeunes qualifiés à l'horizon 2011. Il faut sans doute nuancer ce premier constat par la prise en compte d'une éventuelle déperdition vers d'autres secteurs industriels.

Une optimisation du fonctionnement de l'appareil de formation, permettrait d'augmenter de moitié les sorties de diplômés, pour atteindre **306** sortants potentiels.