

Chauffage

Une situation très satisfaisante

L'emploi est en progression régulière depuis près de 15 ans.

Le rajeunissement des actifs (salariés + chefs d'entreprises) semble s'accélérer depuis le début de la décennie ce qui permet d'envisager sereinement la pérennité de la profession.

L'appareil de formation initiale est en plein développement et les dispositifs de formation des salariés sont abondamment utilisés par les entreprises.

La couverture des besoins, avérée sur un plan quantitatif, suppose une adaptation continue des compétences pour anticiper une demande en rapide évolution.

2007

1. Le tissu d'entreprises et artisans

dans le secteur du BTP en Poitou-Charentes

Répartition des salariés et des établissements (au 1er janvier 2005)

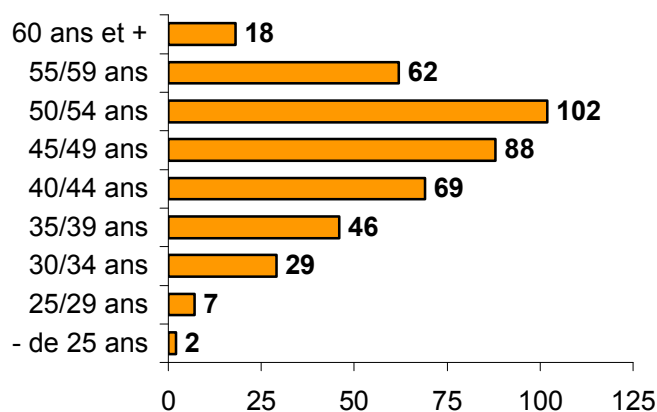
Nombre de salariés par établissement	0 sal	1 ou 2 sal	3 à 5 sal	6 à 9 sal	10 à 19 sal	20 à 49 sal	+ de 50 sal	Total
Établissements	205	83	60	44	29	20	6	447
Salariés		6 %	11 %	16 %	20 %	29 %	18 %	2 177

Activité : isolation, chauffage et climatisation

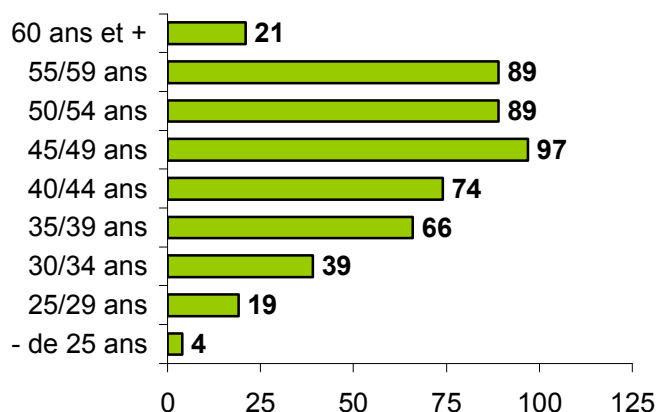
Source : INSEE (SIRENE et CLAP)

Pyramide des âges des artisans

Au 30 juin 2001 : 423 artisans



Au 31 décembre 2005 : 498 artisans



Source : chambre de métiers et de l'artisanat – INSEE répertoire SIRENE des entreprises artisanales

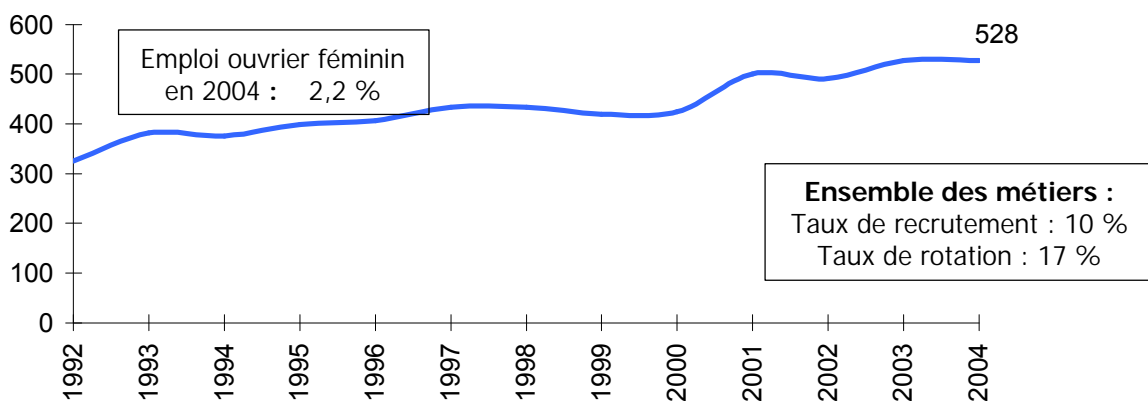
Le domaine « Plomberie – chauffage » est un corps d'état traditionnellement composé de petites, voire de très petites entreprises. Leur nombre progresse de près de 6 % en 5 ans.

Les artisans sont relativement âgés : 40 % ont plus de 50 ans et 12 % ont moins de 35 ans. Ils sont 18 % de plus qu'en 2001 et un rajeunissement s'opère.

2. L'emploi ouvrier

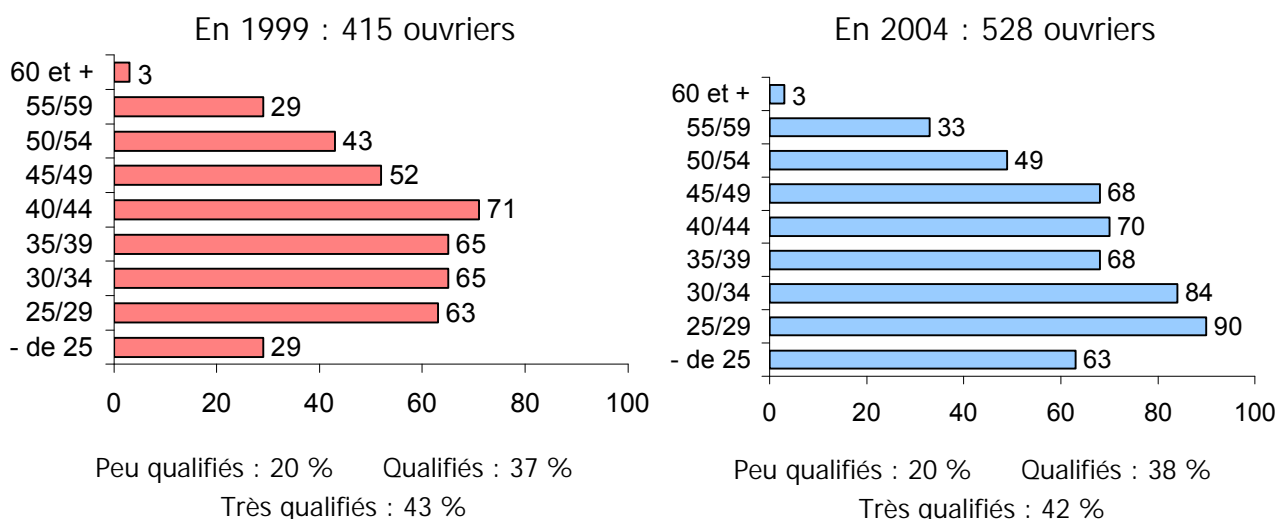
dans le secteur du BTP en Poitou-Charentes

Évolution de l'emploi ouvrier



Mobilité en 2004	Flux Entrants	Entrants 1ère fois	Taux de recrutement	Entrants 1ère fois - de 25 ans	Flux Sortants	Taux de rotation
Nombre d'ouvriers	83	52	10 %	24	73	15 %

Pyramide des âges et qualification des ouvriers



Source : caisse nationale des congés payés (CNSBTP)

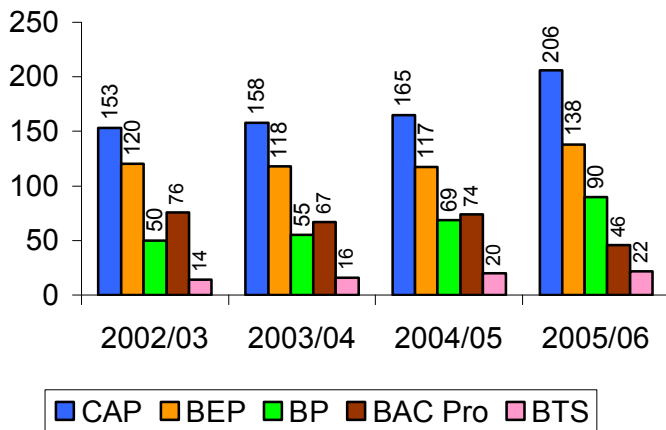
Entre 1999 et 2004, le pourcentage de moins de 25 ans a progressé de 7,0 à 11,9 % et l'âge moyen du salarié est passé de 38,1 à 37,4 ans.

La part des ouvriers qualifiés et très qualifiés ne progresse pas et se situe à hauteur de 80 % en 2004.

3. La formation diplômante

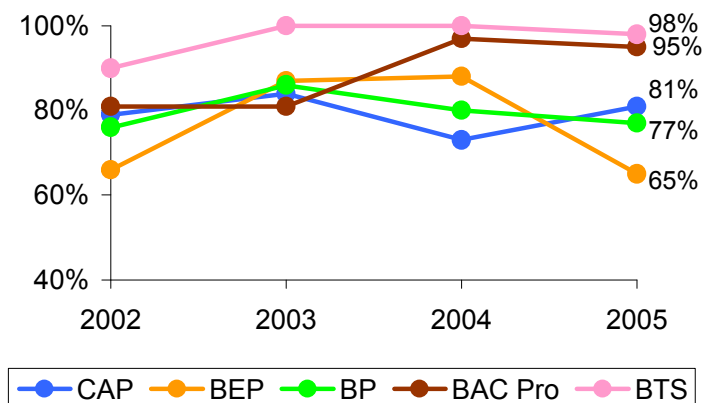
dans le secteur du BTP en Poitou-Charentes

Formation initiale : effectif total (502 en 2005-2006)



Remplissage en 2005/2006	Effectif 1ère année	Capacité d'accueil	Taux de remplissage
CAP	72	75	96 %
BEP	73	81	90 %
BP	51	75	68 %
Bac Pro	21	24	88 %
Total	217	255	85 %

Formation initiale : résultats aux examens



Source : Rectorat et CCCA-BTP

Titres Professionnels du ministère du travail mis en œuvre par l'AFPA

- de 25 ans	Sorties de formation	Diplômés
2004	7	NC
2005	9	7
2006	15	13

+ de 25 ans	Sorties de formation	Diplômés
2004	30	NC
2005	45	40
2006	40	37

Domaine de formation : plomberie - chauffage

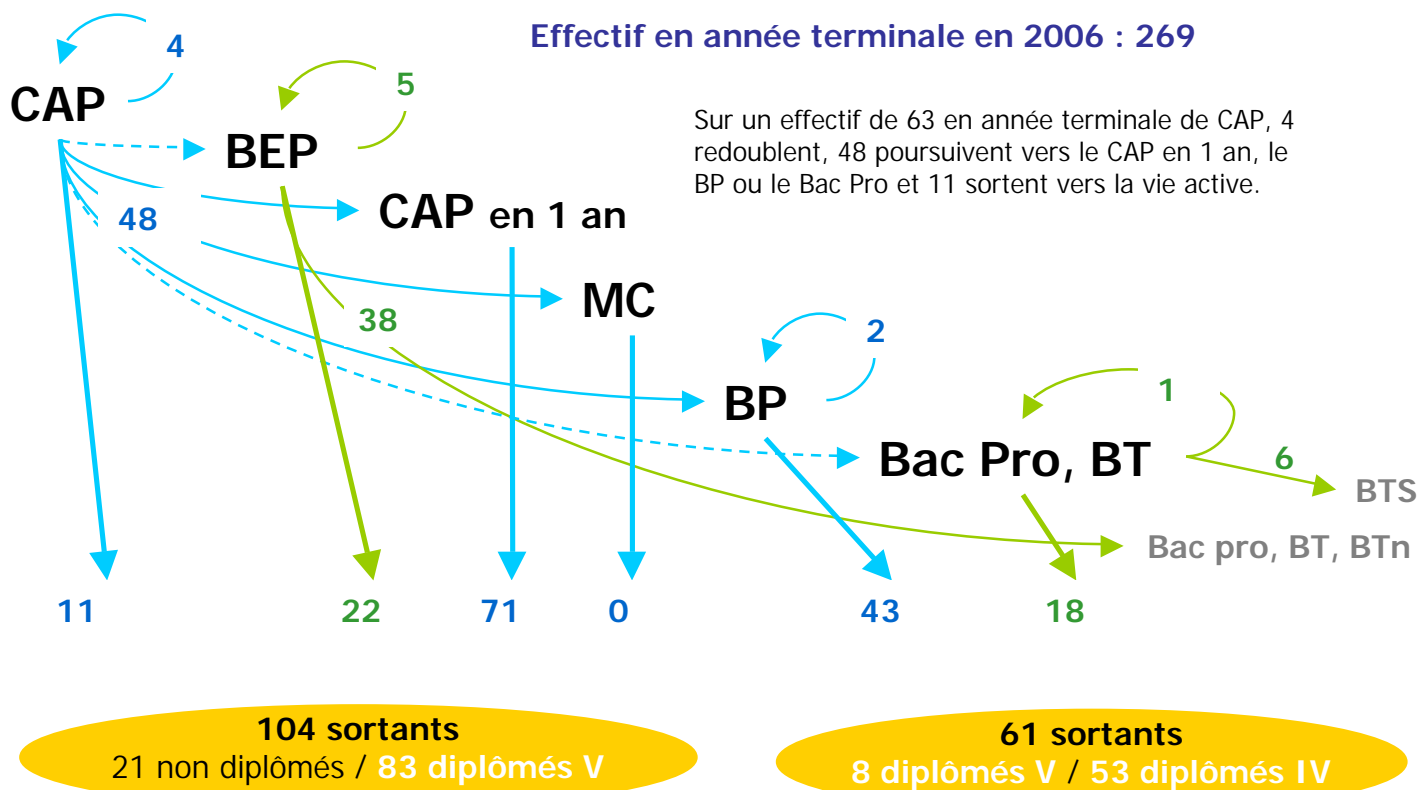
Un stagiaire peut obtenir deux types de validation : le CCP et le TP. Le CCP est un Certificat de Compétences Professionnelles reconnu constitutif du Titre Professionnel (TP) inscrit au Répertoire National des Certifications Professionnelles.

La validation de l'ensemble des CCP permet d'obtenir le Titre professionnel homologué.

Des effectifs en croissance à tous les niveaux de formation. Des résultats dans l'ensemble excellents.

4. Les sortants de la formation initiale

dans le secteur du BTP en Poitou-Charentes



	Effectif	Non diplômés	Diplômés V	Diplômés IV	Total sortants
Maçonnerie	269	21	91	53	165

Estimations à partir des sources Rectorat, CCCA-BTP, AFPA

Compte tenu des poursuites d'études, le flux de sortant représente 61 % des 269 jeunes en année terminale.

5. La formation en alternance et continue

dans le secteur du BTP en Poitou-Charentes

L'alternance (contrat de professionnalisation depuis le 01/10/2004)

Entreprises de plus de 10 salariés

	2002	2003	2004	2005
Nombre de stagiaires	29	21	28	26

Source : AREF

Domaine de formation : plomberie et chauffage

Entreprises de moins de 10 salariés

	2002	2003	2004	2005
Nombre de stagiaires	10	12	18	4

Source : FAF - SAB

En 2005 : stage de 567 h en moyenne

La formation Continue

Entreprises de plus de 10 salariés

	2002	2003	2004	2005
Nombre de stagiaires	316	124	122	182

Source : AREF

Domaine de formation : plomberie et chauffage

Entreprises de moins de 10 salariés

	2002	2003	2004	2005
Nombre de stagiaires	16	25	49	152

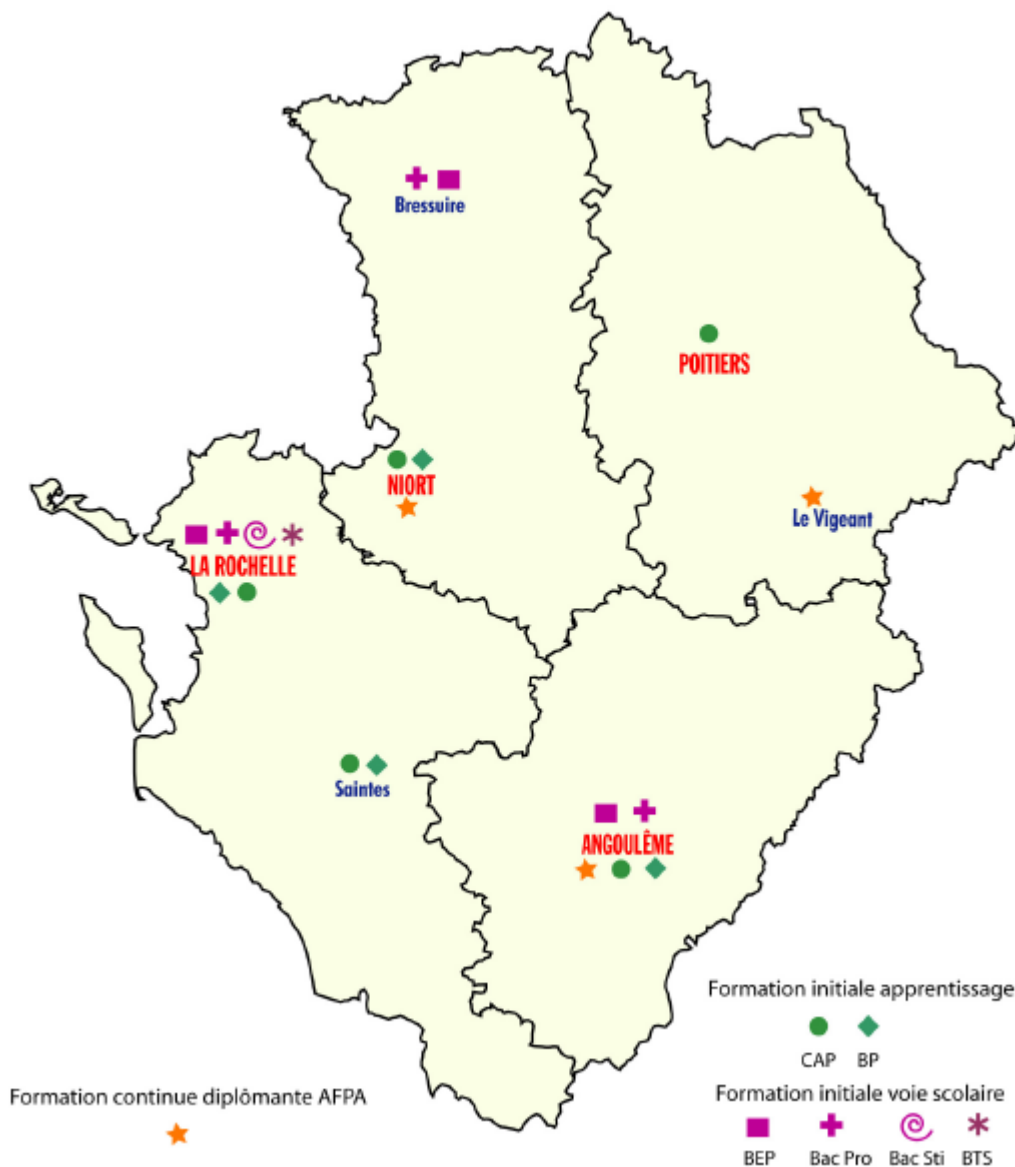
Source : FAF - SAB

En 2005 : stages de 84 h en moyenne

L'alternance comme la formation continue concerne un nombre considérable de salariés, plus d'un sur deux passant par l'un des dispositifs chaque année.

6. La formation initiale et continue

dans le secteur du BTP en Poitou-Charentes



Formation initiale

CAP Installateur thermique : CFA Chambre des Métiers Angoulême, La Rochelle, Niort, CFA de Saint-Benoît (Poitiers), CFA de Saintes

CAP Froid et climatisation : CFA Chambre des Métiers La Rochelle

BP Monteur en installation de génie climatique : CFA Chambre des Métiers Angoulême, Niort, CFA de Saintes

BP Monteur dépanneur en froid et climatisation : CFA Chambre des Métiers La Rochelle

BEP Techniques du froid et du conditionnement d'air : LP Angoulême (Sillac), LP Bressuire (Léonard de Vinci), LPP La Rochelle (Fénelon)

Bac Pro Énergétique option A, installation et mise en œuvre des systèmes énergétiques et climatiques : LP Angoulême (Sillac), LPP La Rochelle (Fénelon)

Bac Pro Techniques du froid et du conditionnement d'air : LP Bressuire (L. de Vinci)

Bac STI Génie énergétique : LPP La Rochelle (Fénelon)

BTS Fluides énergies environnement option C, génie frigorifique : LPP La Rochelle (Fénelon)

2007

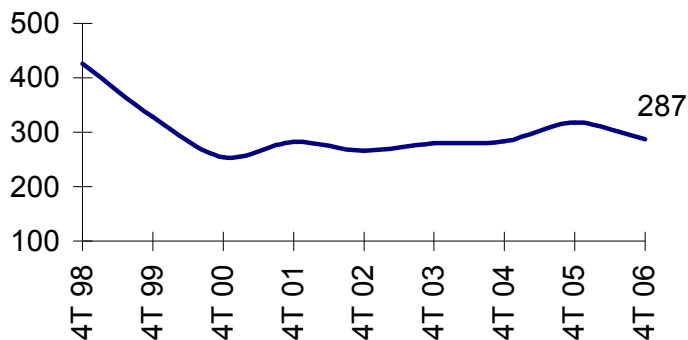
CHAUFFAGE

7. Le marché du travail

dans le secteur du BTP en Poitou-Charentes

La demande d'emploi

Domaine : plomberie - chauffage



Age du demandeur d'emploi (fin déc. 2006)

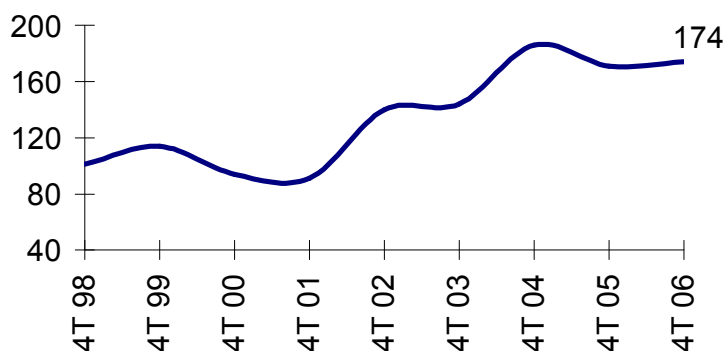
	< 25 ans	25 - 49	>= 50
Nombre de demandeurs d'emploi	117	146	24

Demandes d'emploi en fin de mois de catégorie 1 :
personnes sans emploi immédiatement disponibles,
à la recherche d'un emploi à durée indéterminée et
à temps plein

Niveau de formation atteint des demandeurs d'emploi

	Niveau VI	Niveau V	Niveau IV	Niveau III et +
Répartition des jeunes de moins de 25 ans	4 %	85 %	11 %	

L'offre d'emploi



Nature des offres enregistrées au cours du 4ème trimestre 2006

	CDI	CDD	Intérim
Nombre d'offres	84	33	57
Répartition	48 %	19 %	33 %

Offres d'emploi enregistrées au cours de chaque deuxième trimestre

Source : DRTEFP

Au quatrième trimestre 2006, le domaine plomberie-chauffage représente un poids important sur le marché du travail puisque les demandes et les offres d'emploi représentent respectivement 9 % et 11 % de l'ensemble du secteur du bâtiment.

8. Les besoins d'emploi et de formation

dans le secteur du BTP en Poitou-Charentes

Les jeunes formés sur le marché du travail

de **166** à **187** diplômés
parmi **192** à **209** sortants

Nombre de jeunes (diplôme ou titre homologué) de niveau V et IV sortants annuellement de formation initiale, de l'alternance ou de formation de demandeurs d'emploi.

	Total sortants	Diplômés V	Diplômés IV
Chauffage	192 - 209	107 - 122	59 - 65

La fourchette présentée correspond à la **situation actuelle** et aux **sorties potentielles**, c'est-à-dire avec un fonctionnement théorique optimal de l'appareil de formation (remplissage des capacités d'accueil et 80 % de réussite à l'examen au minimum)

Le besoin de renouvellement annuel de jeunes qualifiés

Il est basé sur :

- une évolution de l'emploi à l'horizon 2011 de + 0,9 % par an pour le Gros-Oeuvre, de + 1,1 % pour le Second-Œuvre et de 1,5% pour les Travaux Publics
 - le renforcement du poids des jeunes et des qualifiés dans l'emploi ouvrier
- (Scénario prospectif établi en concertation auprès de 60 entreprises du Bâtiment en Mars 2007)

	Besoin de jeunes		TOTAL
	Qualifiés	Très qualifiés	
Chauffage	19	19	38

Les domaines d'amélioration des compétences et des formations

tels qu'ils sont relevés par les entreprises :

- former au logiciels de dessins techniques
- développer la filière froid et énergie renouvelable
- former au management
- démarche commerciale dans le domaine des économies d'énergie

Même si le constat est à nuancer compte tenu d'une évaporation probable des formés vers d'autres secteurs, les **166** sortants diplômés semblent largement suffisant pour satisfaire les besoins théoriques annuels de renouvellement de **38** jeunes qualifiés à l'horizon 2011.