

**OBSERVATOIRE REGIONAL
du BATIMENT et des TRAVAUX PUBLICS
en POITOU-CHARENTES
Volet EMPLOI-FORMATION**

« LES INDICATEURS EMPLOI - FORMATION »

Édition 2005

Janvier 2006

Résultant d'un partenariat d'acteurs actifs, ce tableau de bord s'inscrit dans le cadre de l'**Observatoire Régional de l'emploi et de la formation** dans le Bâtiment et les Travaux Publics, mis en place par la profession et les pouvoirs publics en **Poitou-Charentes**.

Cette démarche se trouve confortée par les accords du 3 décembre 1996, du 6 novembre 1998 et par les accords nationaux du 13 juillet 2004 relatifs à la formation professionnelle initiale, à l'apprentissage et à la formation tout au long de la vie.

Ce tableau de bord aborde différents domaines susceptibles d'éclairer le fonctionnement entre l'emploi et la formation au travers d'indicateurs mais aussi d'éléments clés mesurant ou appréhendant des évolutions sur le court, moyen et long terme.

L'activité, le tissu d'entreprises, la population active, le dispositif de formation professionnelle initiale et continue sont notamment traités.

De portée régionale, il constitue l'indispensable outil à la mise en œuvre et au suivi du Contrat d'Objectifs passé entre les pouvoirs publics et les professions du Bâtiment et des Travaux Publics en Poitou-Charentes. Les données chiffrées sont essentielles pour examiner les grandes tendances, même si elles sont susceptibles d'être révisées.

Il doit être actualisé annuellement et s'enrichir d'informations portant plus précisément encore sur les besoins de renouvellement en main-d'œuvre qualifiée des entreprises et sur les capacités d'adaptation du dispositif de formation professionnelle.

LES PRIORITÉS DE LA PROFESSION

du Bâtiment et des Travaux Publics en Poitou-Charentes

Accords nationaux

LE 13 JUILLET 2004, les 4 organisations d'employeurs et les 5 organisations de salariés représentatives du BTP ont signé un ensemble de 4 accords nationaux relatifs à la formation professionnelle :

I – L'accord relatif à la mise en œuvre de la formation tout au long de la vie définit les rémunérations minima données au contrat de professionnalisation et l'utilisation du droit individuel à la formation (DIF).

II – L'accord concernant le maître d'apprentissage a pour ambition d'améliorer la réussite du contrat d'apprentissage.

III – L'accord définissant le rôle des partenaires sociaux en matière d'emploi, de qualification et de formation précise les missions des CPNE et renforce celles des CPREF.

IV – L'accord relatif à la politique de qualité de la formation initiale décline 6 axes de progrès : aider les jeunes dans leur choix professionnel, améliorer la qualité de la formation en entreprise, participer à l'actualisation des compétences des enseignants, former et accompagner les professionnels membres des jurys, accompagner les jeunes qui le souhaitent dans leur évolution sociale et conseiller les diplômés de la formation initiale dans leurs perspectives d'évolution.

LE 8 FEVRIER 2005, un accord complémentaire améliorant le statut des apprentis a été conclu. Il augmente de façon significative les minima nationaux des rémunérations des apprentis, fait bénéficier les apprentis de tous les avantages du BTP (congrés payés...), renforce les formations en matière de prévention-sécurité et vise à obtenir à terme la gratuité des repas, du transport et d'hébergement pour les apprentis lorsqu'ils sont en CFA.

LE 13 SEPTEMBRE 2005, un accord cadre pour le développement de l'apprentissage a été signé entre le ministre délégué à l'emploi et huit organisations représentatives d'employeurs et de salariés. Les professionnels s'engagent à mettre en œuvre une politique commune visant à faire progresser le niveau de qualification des apprentis par le développement des filières de niveau bac +2 à ingénieur, à consolider l'offre de formation pour les métiers connaissant des difficultés de recrutement et à veiller à la qualité du tutorat en entreprise.

LES PRIORITÉS DE LA PROFESSION

du Bâtiment et des Travaux Publics en Poitou-Charentes

Accords régionaux

CONTRAT D'OBJECTIFS TERRITORIAL DU **17 JUILLET 2000** RELATIF A LA FONCTION D'OBSERVATION ET DE VEILLE.

Signé en 1995, puis renouvelé en 2000, le contrat d'objectifs instaure en région Poitou-Charentes un nouveau type de concertation, de dialogue et d'action entre les représentants des branches professionnelles et les partenaires publics, l'état et la région, dont les axes principaux d'action sont :

- 1** – Identifier les besoins en ressources humaines des entreprises et développer la gestion prévisionnelle des emplois et des compétences
- 2** – Organiser la formation des jeunes, des demandeurs d'emploi et des salariés
- 3** – Communiquer sur une « image juste du secteur »
- 4** – Accompagner les entreprises
- 5** – Pérenniser la fonction d'observation et de veille sur l'activité, l'emploi et la formation dans le BTP

Les signataires du contrat d'objectif 2000-2006 sont les suivants :

- La Préfecture de Région
- Le Conseil Régional
- Le Rectorat de l'Académie de Poitiers
- La Fédération Française du Bâtiment Poitou-Charentes (FFB)
- La Fédération Régionale des Travaux Publics Poitou-Charentes (FRTP)
- La Confédération de l'Artisanat et des Petites Entreprises du Bâtiment Poitou-Charentes (CAPEB)
- La Fédération Régionale des Sociétés Coopératives Ouvrières de Production Poitou-Charentes (SCOP)

CONTRAT REGIONAL DE PROGRES DU **22 SEPTEMBRE 2004**

Il s'inscrit dans le cadre de la onzième convention générale de coopération entre le ministère de l'Éducation Nationale et le CCCA-BTP et concrétise les actions à mettre à œuvre afin de conforter la politique de formation préconisée par la Branche du BTP en regard des axes suivants :

- A** – Qualité de l'accueil et de l'orientation des jeunes
- B** – Qualité de l'accueil et de la formation en entreprise et en établissement de formation
- C** – Qualité de la délivrance des certifications professionnelles
- D** – Qualité de l'intégration professionnelle

LES INDICATEURS

du Bâtiment et des Travaux Publics en Poitou-Charentes

ACTIVITE

1. La production des entreprises du bâtiment
2. La production des entreprises de travaux publics
3. La construction de logements
4. La construction de bâtiments non résidentiels

ENTREPRISES

5. Le tissu d'établissements
6. La création d'entreprises

ARTISANS

7. Le nombre d'entreprises artisanales
8. La formation continue des artisans

JEUNES

9. La démographie
10. La formation initiale : effectif en formation
11. La formation initiale : remplissage des capacités
12. La formation initiale : résultats aux examens
13. Les sortants de formation initiale
14. La formation en alternance

SALARIES

15. L'effectif salarié
16. La pyramide des âges des salariés
17. La qualification des ouvriers
18. Le flux d'entrants salariés
19. La formation continue des salariés

DEMANDEURS D'EMPLOI

20. Les demandes d'emploi
21. La formation des demandeurs d'emploi

INTERIMAIRES

22. Le nombre d'intérimaires

RELATION EMPLOI-FORMATION

23. Le besoin de renouvellement de jeunes qualifiés
24. Les jeunes sur le marché du travail
25. La place des jeunes et des qualifiés
26. Des études à l'emploi : articulation stock-flux

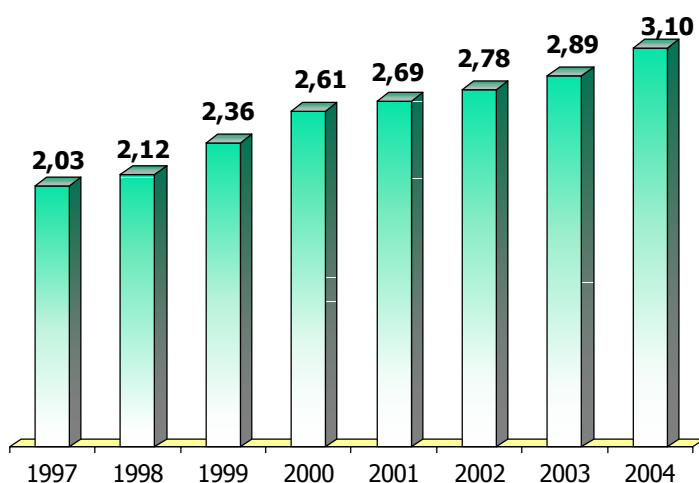
1. La production des entreprises du Bâtiment

Entreprises ayant leur siège social en Poitou-Charentes

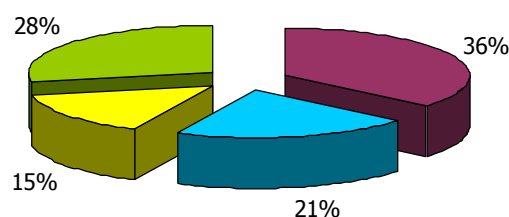
3,10 Milliards d'euros en 2004
3,2 % du chiffre national

Volume de production en Md€ HT courants

Source : CERC Poitou-Charentes



Différents secteurs du Bâtiment



- entretien logements
- entretien bâtiments non résidentiels
- bâtiments non résidentiels neufs
- logements neufs

Chiffres d'affaires	1997	2002	2003	2004	Tendance 2005/2004
Volume en Euros constants (valeur 1997)	2,03	2,10	2,20	2,30	

La progression du chiffre d'affaires est constante de 1997 à 2004. L'augmentation est de l'ordre de 7 % entre 2004 et 2003 et dépasse les 50 % entre 1997 et 2005 en euros courants. Elle est bien supérieure au rythme de croissance annuel du PIB régional.

Le segment de marché de logements neufs est particulièrement dynamique, sous l'effet de besoins très importants en Poitou-Charentes, de conditions de financement favorable et de l'incitation fiscale à investir dans le locatif.

Les années 2005 et 2006 devraient confirmer cette tendance au vu de la conjoncture favorable en fin d'année 2005.

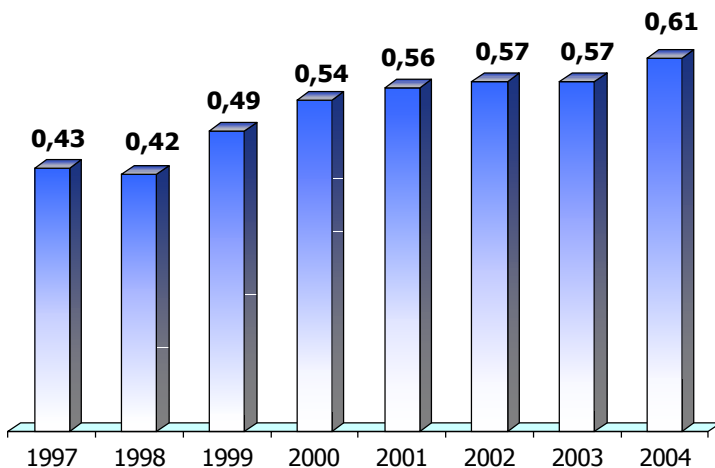
2. La production des entreprises de Travaux Publics

Entreprises ayant leur siège social en Poitou-Charentes

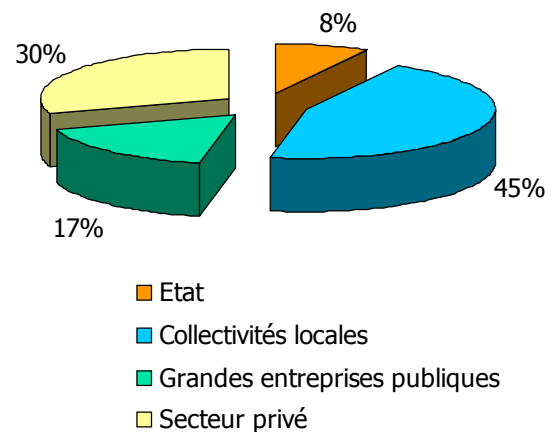
0,61 Milliards d'euros en 2004
1,9 % du chiffre national

Volume de production en Md€ HT courants

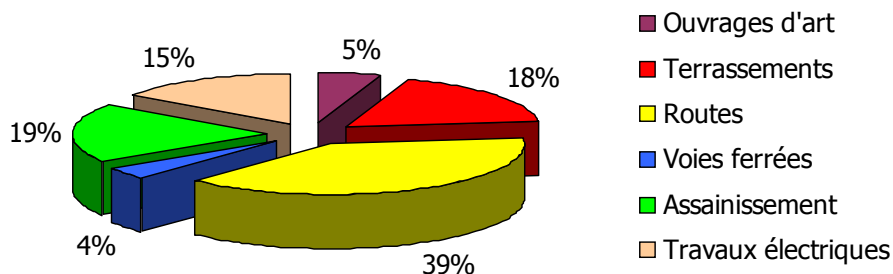
Source : CERC Poitou-Charentes



Clientèle des entreprises



Différents secteurs des Travaux Publics



Production	1997	2002	2003	2004	Tendance 2005/2004
Volume en Euros constants (valeur 1997)	0,43	0,57	0,57	0,61	↗

Après la progression enregistrée sur la période 1997-2001, 2002 et 2003 inversent la tendance et sont stables à un niveau correct. 2004 marque une nouvelle progression et la hausse entre 1997 et 2004 dépasse les 40 %.

2005 devrait également progresser par rapport à 2004 et 2006 pourrait être stable par rapport à 2005 si les collectivités locales et le secteur privé maintiennent leur activité.

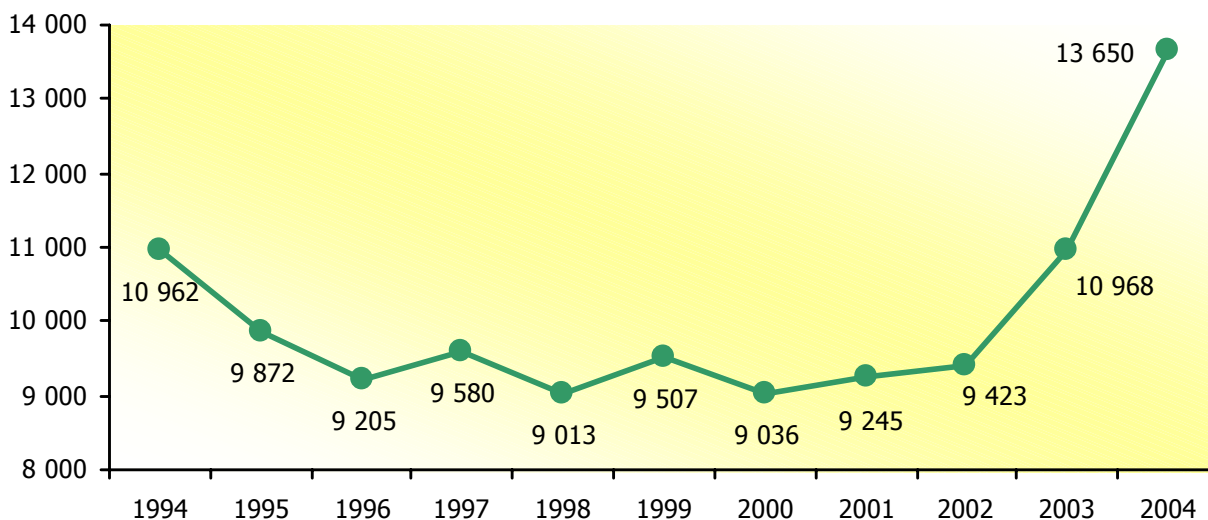
3. La construction de logements

en Poitou-Charentes

13 650 en 2004
3,8 % du chiffre national

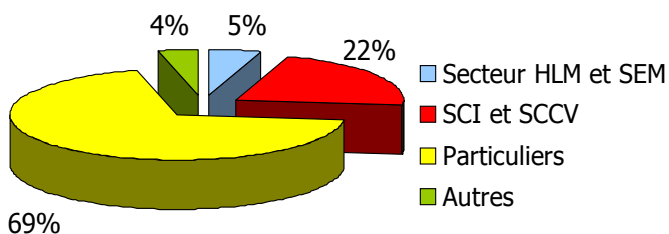
Nombre de logements mis en chantier

Source : Ministère de l'Équipement (SITADEL)



Logements	1994	2003	2004	Tendance 2005/2004
Logements individuels	6 253	9 158	11 323	↗
Logements collectifs	4 709	1 810	2 327	↗
Total	10 962	10 968	13 650	↗

Répartition de logements commencés par Maître d'Ouvrage en 2004 :



Volet logement du Plan de Cohésion Sociale en 2005 :

Nombre de logements sociaux	Objectif	Financé fin 2005	En %
Parc public	1 620	1 405	86,7
Parc privé (loyers intermédiaires et conventionnés)	560	294	52,5

L'année 2004 est marquée par une progression spectaculaire des mises en chantier, puisque la hausse est de 24 % par rapport à 2003 (en France, hausse de 16 % dans le même temps).

L'année 2005 pourrait être marquée par un pic d'activité : au premier semestre, la progression est de 27 % par rapport au premier semestre 2004 mais les autorisations de construire n'augmentent que de 5 %.

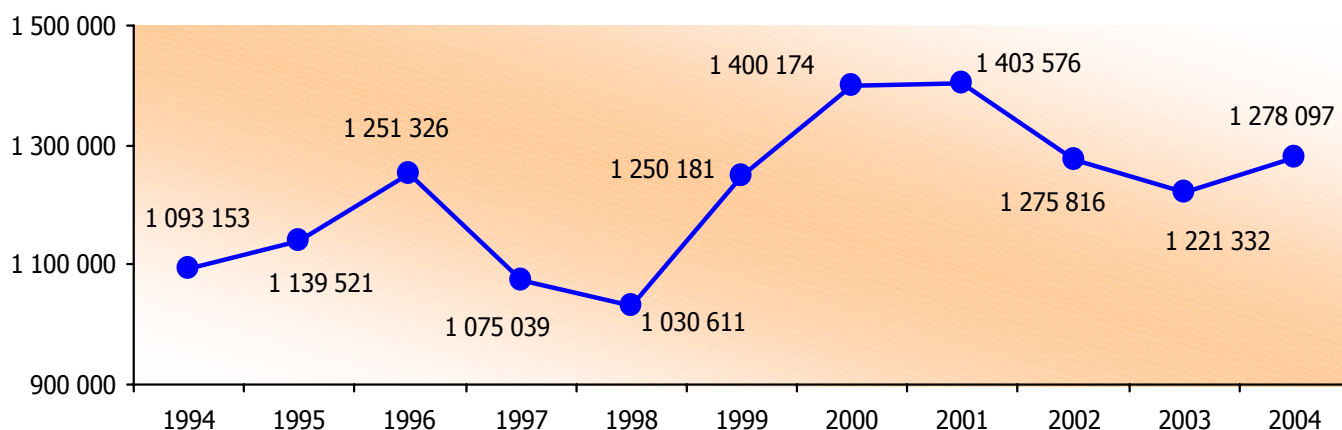
4. La construction de bâtiments non résidentiels

en Poitou-Charentes

1,278 millions de m² en 2004
3,5 % du chiffre national

Surfaces mises en chantier (en m²)

Source : Ministère de l'Équipement (SITADEL)



Bâtiments non résidentiels	1994	2003	2004	Tendance 2005/2004
Bâtiments agricoles	415 126	287 730	378 048	=
Bâtiments industriels	161 235	264 222	242 822	↗
Stockage	119 223	261 329	196 023	↘
Garages, stationnement	18 027	5 635	6 605	↗
Commerces	65 728	149 566	150 260	=
Bureaux	58 962	58 463	77 976	↘
Enseignement, santé, culture et loisir, hôtel	254 852	194 387	226 363	↘
Surfaces totales mises en chantier	1 093 153	1 221 332	1 278 097	↘

Soutenue par un meilleur taux de croissance, l'année 2004 affiche une progression de 4,6 % par rapport à 2003 pour dépasser légèrement le niveau de 2002.

L'année 2005 devrait infléchir cette tendance : au premier semestre, la diminution est de 6,5 % par rapport au premier semestre 2004 en surfaces mises en chantier et de 1,5 % en surfaces autorisées.

5. Le tissu d'établissements

du Bâtiment et des Travaux Publics en Poitou-Charentes

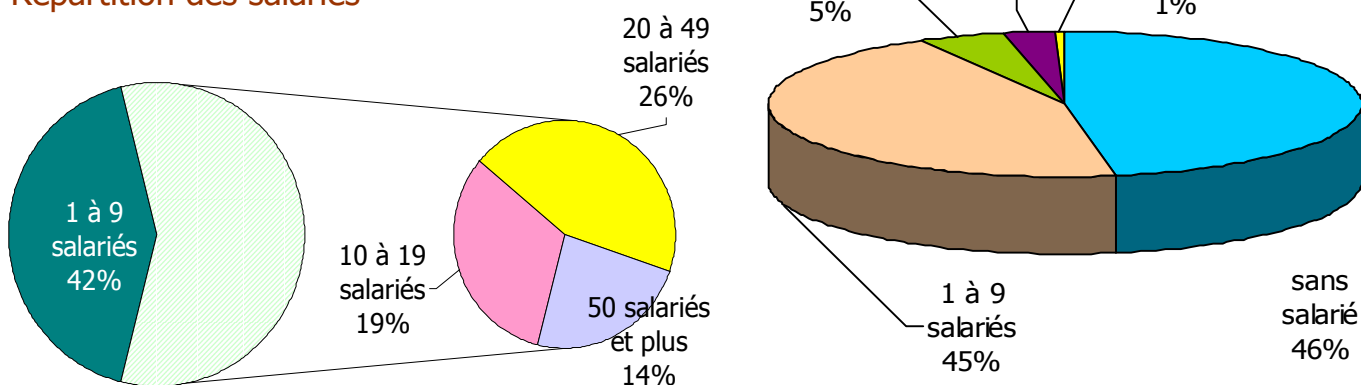
10 943 en 2004
3,2 % du chiffre national

Nombre d'établissements en fonction de leur taille (une entreprise peut être composée de plusieurs établissements)

Source : INSEE – SIRENE (1^{er} janvier 2004 définitif)

Répartition des établissements

Répartition des salariés



Taille de l'établissement	Nombre d'établissements					Répartition des salariés
	Gros oeuvre	Second oeuvre	Travaux Publics	Total	2004/2003	
sans salarié	1 278	3 570	335	5 183	↗	-
1 à 9 salariés	1 636	3 017	237	4 890	↘	41,8 %
10 à 19 salariés	200	257	48	505	↔	18,9 %
20 à 49 salariés	83	141	79	303	↔	25,6 %
50 salariés et plus	17	26	19	62	↔	13,7 %
Total	3 214	7 011	718	10 943	↔	100 %

L'importance du tissu dense d'établissements se manifeste par son nombre (près de 11 000), sa diversité (29 % gros oeuvre, 64 % second oeuvre, 7 % travaux publics) et la répartition de ses salariés (42 % dans les moins de 10 et 58 % dans les plus de 10).

L'évolution quantitative depuis l'année 2000 est quasiment stable.

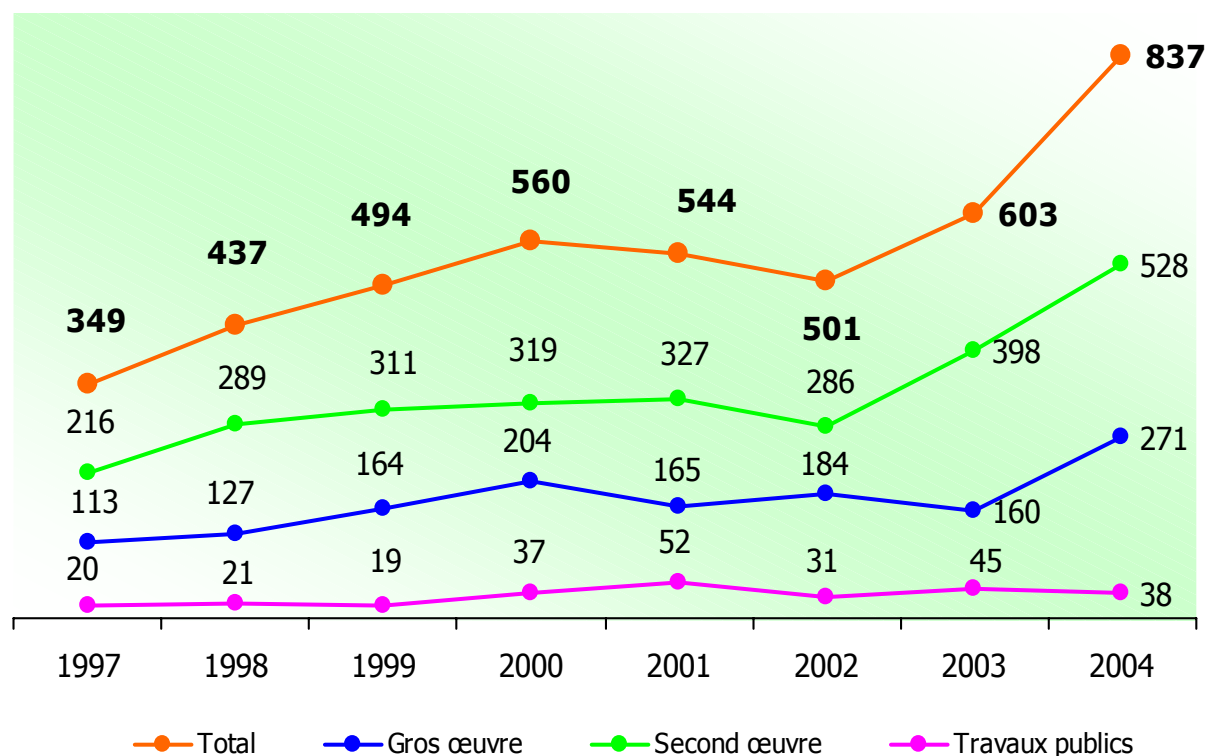
6. La création d'entreprises

du Bâtiment et des Travaux Publics en Poitou-Charentes

837 en 2004
2,2 % du chiffre national
19 % des créations tous secteurs d'activités de la région

Nombre de créations d'entreprises

Créations pures : hors reprise ou réactivation
 Source : INSEE



Secteurs d'activités	1997	2003	2004	Tendance 2005/2004
BTP – créations pures	349	603	837	↗
BTP - reprises	132	125	150	≡
Autres secteurs – créations pures	2 738	3 299	3 676	≡
Autres secteurs - reprises	1 198	1 080	1 096	≡

La reprise de la création d'entreprises observée en 2003 s'est amplifiée en 2004 et presque tous les secteurs d'activité sont concernés. La progression est particulièrement forte dans le secteur du bâtiment, en revanche, une baisse est enregistrée dans les travaux publics.

Cette forte croissance est liée à l'activité soutenue du secteur, notamment dans la construction neuve de logements.

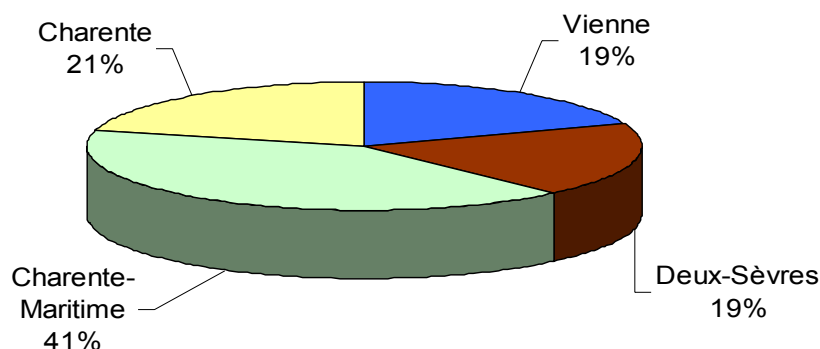
7. Le nombre d'entreprises artisanales

du Bâtiment et des Travaux Publics en Poitou-Charentes

10 598 au 1^{er} janvier 2005

Nombre d'entreprises artisanales

Source : Chambre de Métiers et de l'Artisanat – INSEE
Répertoire Sirene des entreprises artisanales



Répartition au 1^{er} janvier 2005

Répartition des entreprises artisanales par activité			2005/2004
Gros oeuvre	3 398	32 %	==
Menuiserie	1 438	14 %	==
Couverture	304	3 %	↗
Plomberie	982	9 %	==
Charpente	127	1 %	↗
Peinture	1 390	13 %	↘
Chauffage	337	3 %	↗
Métallerie	282	3 %	==
Plâtrerie	600	6 %	↘
Électricité	1 174	11 %	↗
Travaux Publics	566	5 %	↗
Total	10 598	100 %	==

Au 1^{er} janvier 2005, la région compte 10 598 entreprises artisanales dans le BTP dont 32 % appartiennent aux métiers de la maçonnerie. 41 % d'entre elles sont localisées dans le département de la Charente-Maritime.

L'évolution entre 2001 et 2005 du nombre d'entreprises artisanales est croissante avec une progression de 3,2 %.

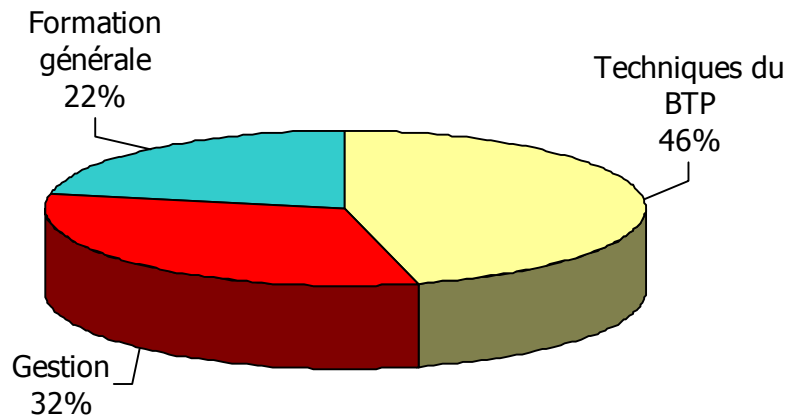
8. La formation continue des artisans

du Bâtiment et des Travaux Publics en Poitou-Charentes

824 en 2004
(réponse partielle)

Nombre de stagiaires comptabilisés
à partir des formations réalisées dans le cadre
du financement FAFAB

Source : CAPEB



Domaines de formation	2004	%
Maçonnerie	10	1
Plomberie / Chauffage	352	43
Électricité / Climatisation	15	2
Total techniques du BTP	377	46
Gestion	261	32
Formation générale	186	22
Total	824	100

La diminution du nombre de stagiaires est importante entre 2004 et 2003 (-27 %) et retrouve le niveau de 2002. Les stages techniques sont majoritairement plus nombreux.

Un groupe de métiers demeure particulièrement prisé en formation continue : plomberie / chauffage.

9. La démographie

du Bâtiment et des Travaux Publics en Poitou-Charentes

20 233 en 2005
2,6 % des jeunes de 17 ans
en France

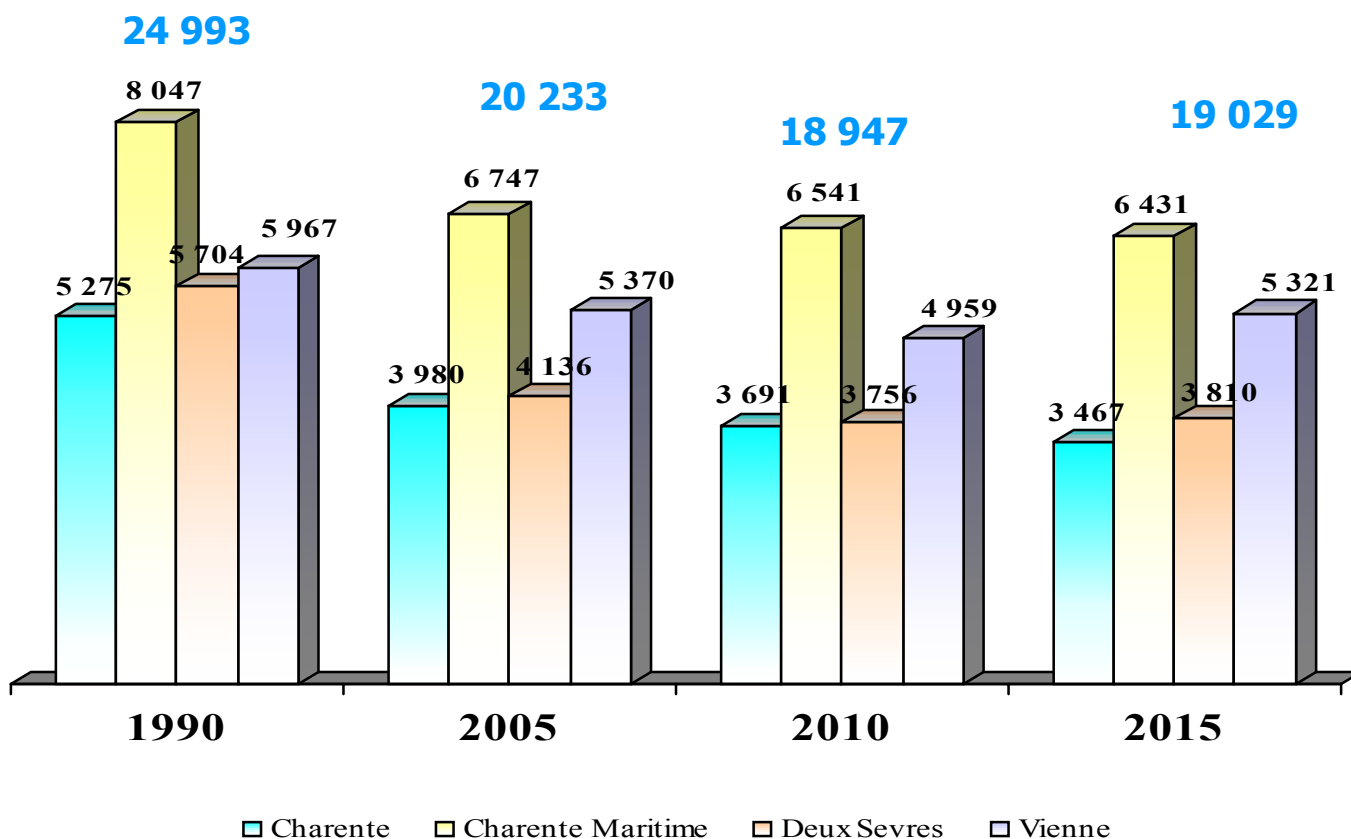
Évolution de la population des
jeunes de 17 ans

(âge atteint dans l'année) indicateur de
l'impact démographique sur les jeunes en
formation

Source : INSEE - Recensement de la population 1990 et
1999 et projections de population pour 2005, 2010 et
2015 (scénario central, prolongation des tendances
1990-1999)

9 767 jeunes filles
de 17 ans en 2005

10 466 jeunes garçons
de 17 ans en 2005



Une baisse substantielle entre 1990 et 2005, de l'ordre de 19 %. A l'horizon 2015, une baisse de l'ordre de 6 % par rapport à 2005 devrait être préjudiciable au secteur, bien que stabilisée à partir de 2010.

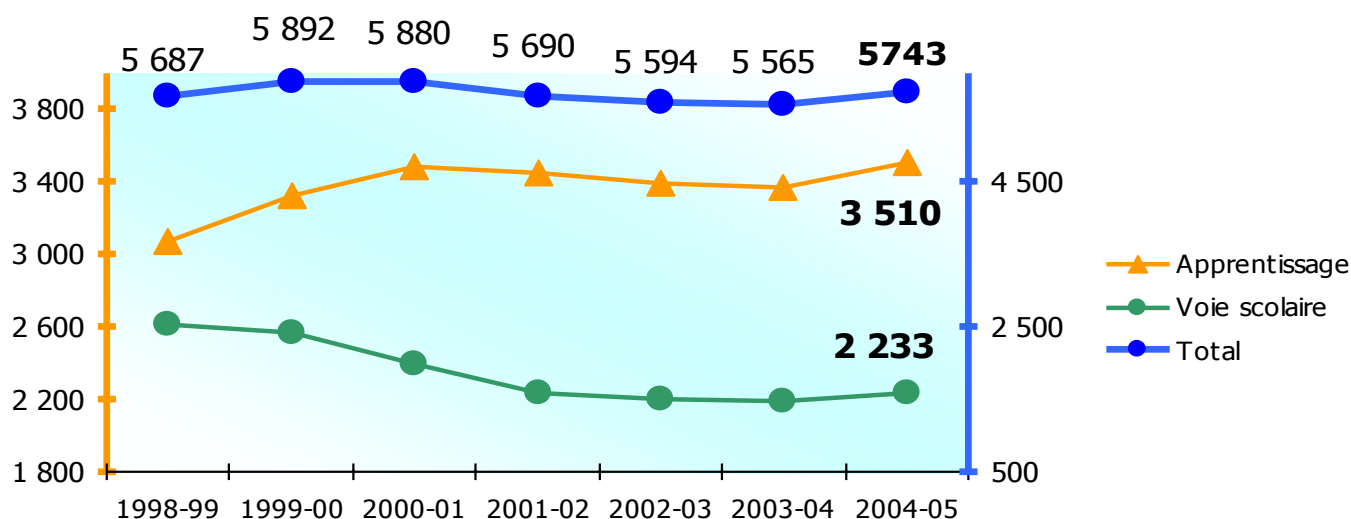
Un hausse particulière est à noter dans les Deux-Sèvres et dans la Vienne entre 2010 et 2015.

10. La formation initiale : effectif en formation

du Bâtiment et des Travaux Publics en Poitou-Charentes

5 743 en 2004-2005
2,9 % du chiffre national

Effectif total en formation dans les lycées et CFA, pour les diplômes préparant à une spécialité du BTP, par la voie scolaire ou l'apprentissage *Source* : Rectorat, CCCA-BTP



Groupes spécialités	CAP	BEP	MC	BP	Bac Pro	BT	Bac STI	BTS	Total	04/03
Maçonnerie & co.	655	41		86	15				797	↔
Carrelage	132			19					151	↔
Menuiserie	569	302		116	89			7	1 083	↗
Charpente bois	83	22		23					128	↔
Couverture	77			31					108	↗
Plomberie	335	36		33					404	↗
Chauffage	165	117		69	74		27	20	472	↗
Peinture	327	58		44					429	↔
Plâtrerie	77		12	2					89	↔
Métallerie	158	39	17		35			18	257	↘
Électricité	279	467		76	217		62	46	1 147	↔
Travaux publics							75	39	114	↗
Électricien réseaux						21			21	↗
Conduite d'engins	78								78	↗
Mécanique d'engins	10	42			33			20	105	↘
Études, encadrement		175			24	128		33	360	↔
Toutes spécialités	2945	1299	19	497	487	149	164	183	5743	↗

Un effectif qui progresse par rapport à l'année précédente (+ 3,2 %) et qui repose aujourd'hui au 2/3 sur l'apprentissage, confirmant sa montée en puissance depuis plusieurs années.

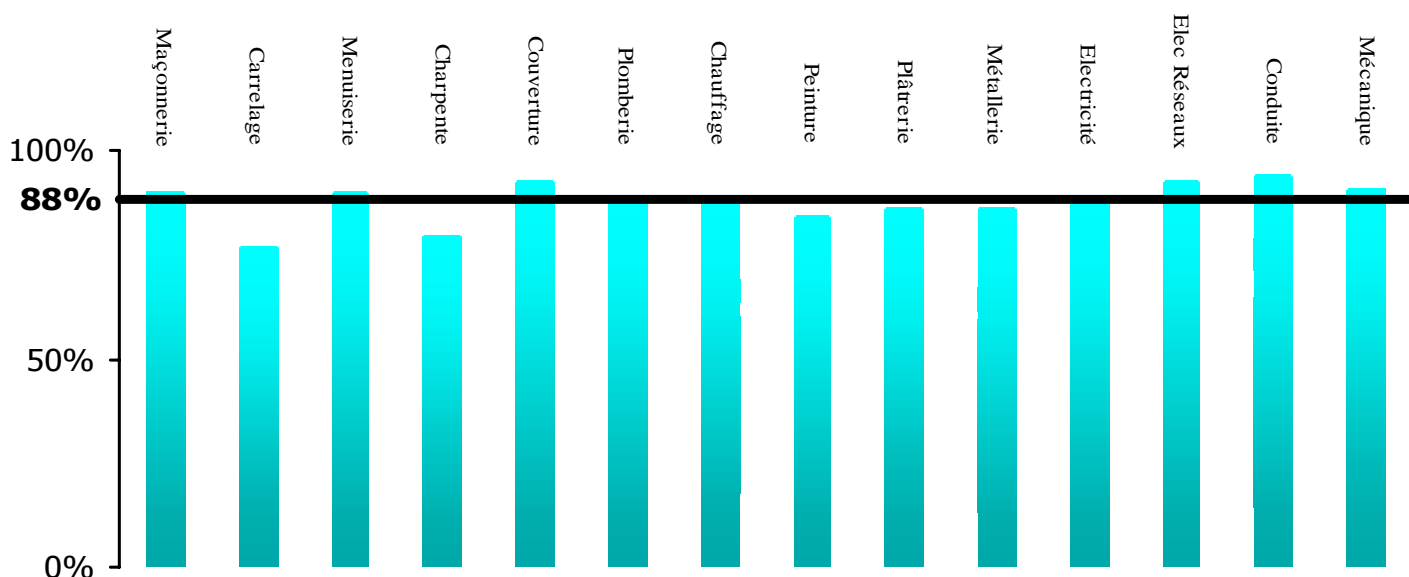
11. La formation initiale : remplissage des capacités

du Bâtiment et des Travaux Publics en Poitou-Charentes

88 % en 2003-2004

Taux de remplissage des capacités d'accueil en 1ère année dans les lycées et CFA, pour les diplômés de niveau V & IV préparant à une spécialité du Bâtiment et des Travaux Publics

Estimation d'après sources Rectorat, CCCA-BTP



Groupes métiers	Niveau V (CAP*+BEP)		Niveau IV (BP+Bac Pro)		Tx de remplissage Niveau V+IV
	Effectif	Capacités	Effectif	Capacités	
Maçonnerie & co	386	426	57	68	90 %
Carrelage	65	82	10	15	77 %
Menuiserie	437	497	93	89	90 %
Charpente bois	28	36	13	15	80 %
Couverture	44	45	12	15	93 %
Plomberie	192	208	19	30	89 %
Chauffage	125	134	98	117	89 %
Peinture	189	218	27	38	84 %
Plâtrerie	42	49			86 %
Métallerie	108	124	23	29	86 %
Électricité	381	424	133	156	89 %
Travaux Publics					
Électricien réseaux			14	15	93 %
Conduite d'engins	51	54			94 %
Mécaniciens d'engins	21	24	19	20	91 %
Total 15 métiers	2 069	2 321	518	607	88 %

* CAP en 2 ans ou 3 ans

Peu de disponibilités dans l'ensemble du dispositif, à l'exception des métiers du carrelage, de la charpente bois et de la peinture.

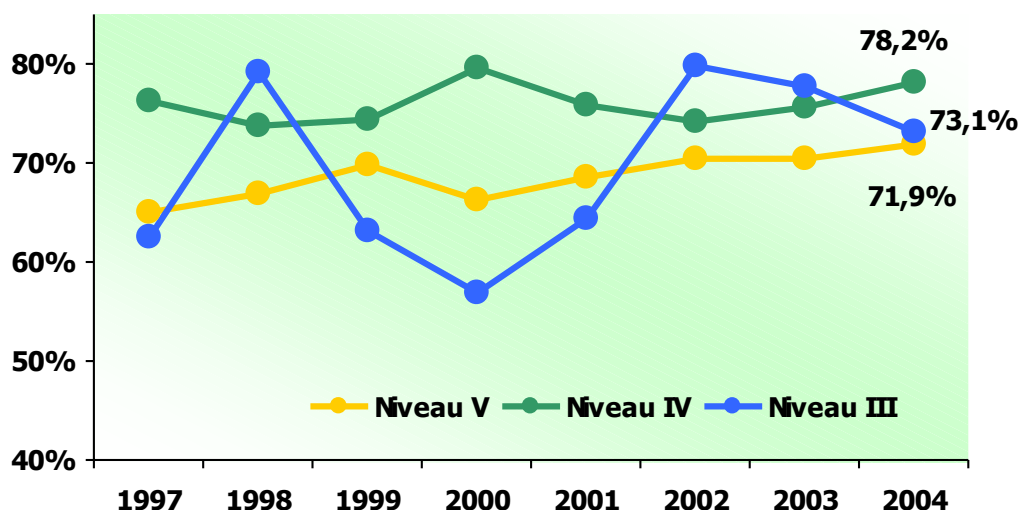
12. La formation initiale : résultats aux examens

du Bâtiment et des Travaux Publics en Poitou-Charentes

73,3% en 2003-2004
Chiffre national : **75,2 %**

Taux de réussite aux examens
pour les diplômes préparant à une spécialité du
Bâtiment et des Travaux Publics, par la voie
scolaire ou l'apprentissage dans les lycées et CFA

Source : Rectorat, CCCA-BTP



Groupes spécialités	CAP	BEP	MC	BP	Bac Pro	BT	Bac STI	BTS	Total	04/03
Maçonnerie & co.	58,4	81,8		69,4	100				62,5	↗
Carrelage	68,6			66,7					68,5	↘
Menuiserie	70,8	75,2		70,0	85,7				73,2	↘
Charpente bois	81,5	64,3		53,8					74,1	↗
Couverture	74,1			53,3					66,7	↔
Plomberie	75,4	50,0		31,3					67,7	↘
Chauffage	73,0	88,1		80,0	97,1		93,3	100	82,8	↔
Peinture	72,3	76,9		100					75,0	↗
Plâtrerie	66,7		91,7	100					73,8	↘
Métallerie	66,3	85,0	100		78,9			36,4	70,5	↗
Électricité	87,7	67,1		88,9	69,2		83,3	87,5	75,6	↔
Travaux publics							92,3	86,7	90,2	↗
Électricien réseaux						100			100	↔
Conduite d'engins	87,5								87,5	↗
Mécanique d'engins	50,0	80,0			75,0			44,4	66,7	↔
Études, encadrement		75,9			100	75,5		71,4	77,0	↗
Toutes spécialités	70,8	73,5	95,5	70,5	80,8	80,3	88,0	73,1	73,3	↗

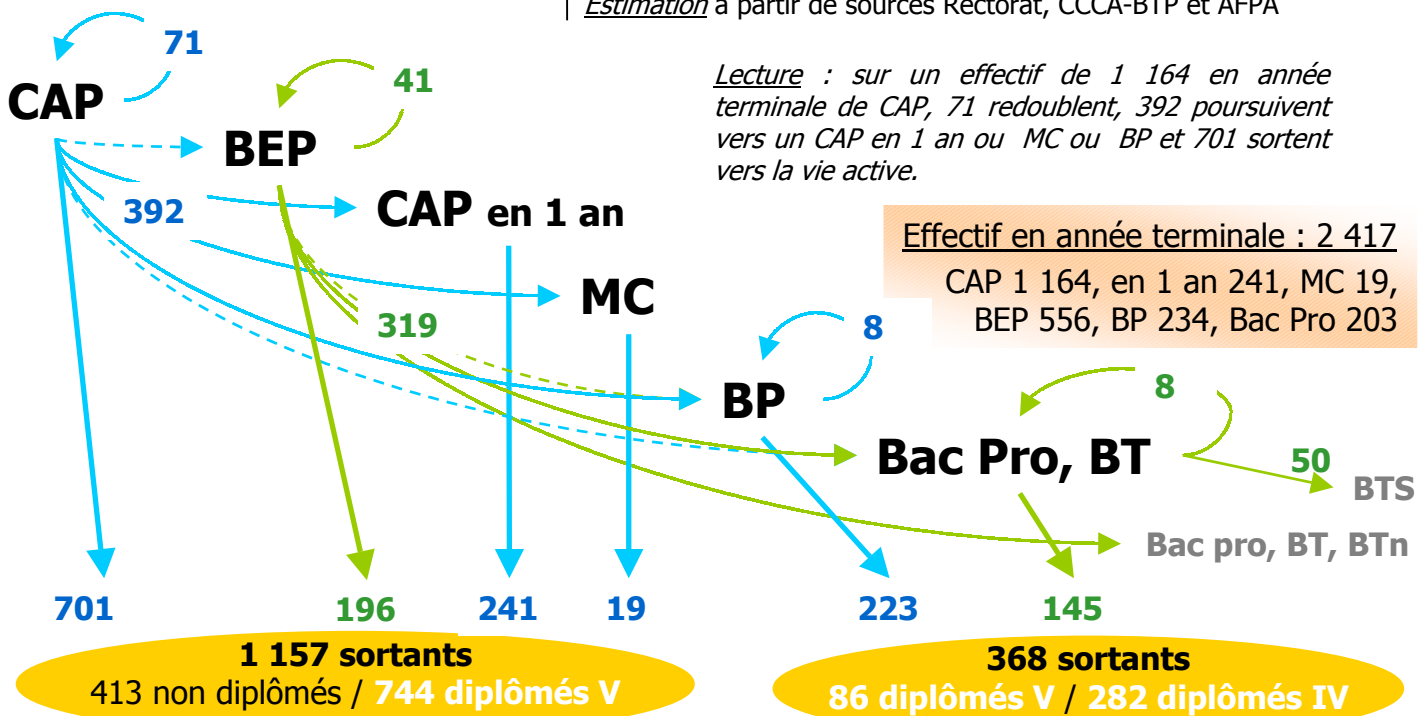
Dans l'ensemble, les résultats parviennent à un niveau : + 1,8 point par rapport à l'année précédente.

13. Les sortants de formation initiale

du Bâtiment et des Travaux Publics en Poitou-Charentes

1 525 en 2005

Nombre de sortants de niveau V et IV formés à un diplôme du BTP, par la voie scolaire ou l'apprentissage en lycées et CFA, dans 15 groupes de métiers
Estimation à partir de sources Rectorat, CCCA-BTP et AFPA



Groupes spécialités	Effectif	Non diplômés	Diplômés V	Diplômés IV	Total sortants
Maçonnerie & co.	349	105	111	29	245
Carrelage	76	11	46	8	65
Menuiserie	530	82	156	66	304
Charpente bois	87	6	59	6	71
Couverture	52	8	24	13	45
Plomberie	193	33	55	11	99
Chauffage	211	14	74	39	127
Peinture	212	46	92	15	153
Plâtrerie	41	7	33		40
Métallerie	111	19	45	7	71
Électricité	483	69	118	77	264
Travaux publics					
Électricien réseaux	7			7	7
Conduite d'engins	27	3	12		15
Mécanique d'engins	38	10	5	4	19
Total 15 métiers	2 417	413	830	282	1 525

Le flux sortant se répartit entre 27 % de non-diplômés, 54 % de diplômés V et 19 % de diplômés IV. Les diplômés V baissent de 7 % par rapport à 2004.

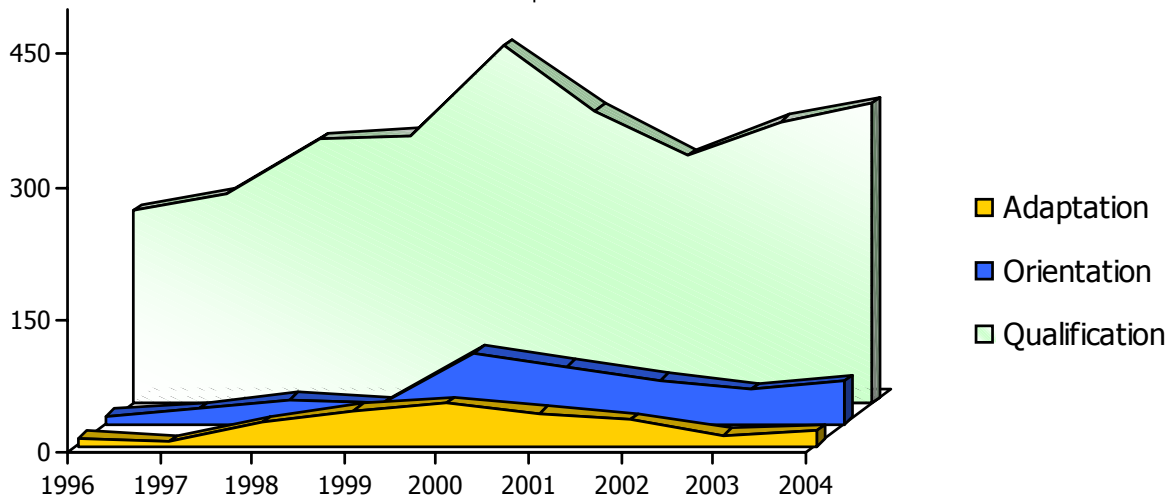
14. La formation en alternance

du Bâtiment et des Travaux Publics en Poitou-Charentes

401 en 2004
3,2 % du chiffre national

Nombre de contrats d'insertion en alternance : contrats de qualification (**338**), d'adaptation (**17**) et d'orientation (**46**)

Source : AREF - BTP et FAF-SAB



Répartition des domaines de formation

Maçonnerie	67	17 %	↘
Menuiserie / Charpente bois	72	18 %	↗
Couverture	11	3 %	≡
Peinture, vitrerie, revêtement	40	10 %	≡
Plâtrerie	14	4 %	≡
Métallerie	19	5 %	≡
Électricité	38	9 %	↗
Chauffage / Plomberie	46	11 %	≡
Travaux Publics (routiers, réseaux, canalisateurs, ...)	21	5 %	≡
Autres BTP	73	18 %	↗
Total	401		↗

172 contrats dans les entreprises de moins de 10 salariés

229 contrats dans les entreprises de 10 salariés et plus

Formation de tuteurs **34**

La formation en alternance progresse de 9 % par rapport à l'année précédente mais reste faiblement utilisée dans le BTP.

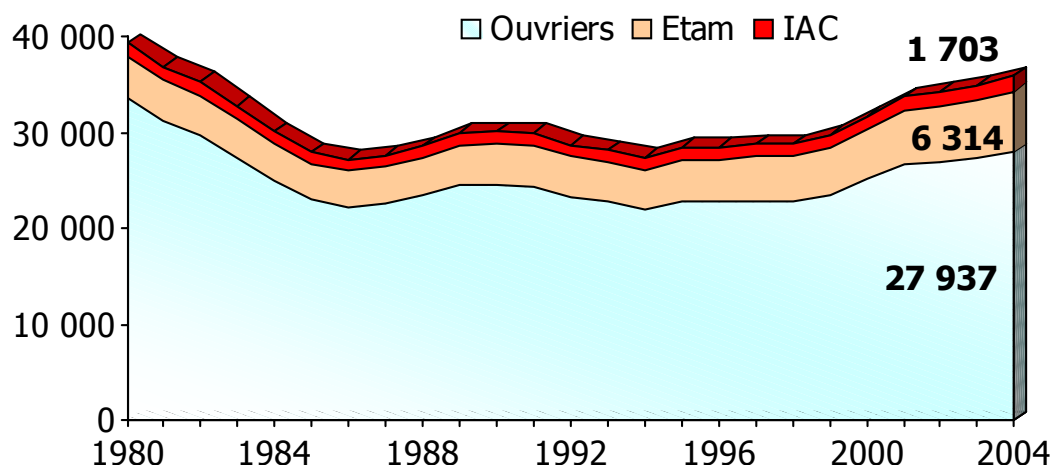
Deux domaines principaux sont concernés : la maçonnerie et la menuiserie-charpente avec près de 20 % des contrats signés chacun.

du Bâtiment et des Travaux Publics en Poitou-Charentes

35 954 en 2004
3,1 % du chiffre national

Nombre de salariés résidant en Poitou-Charentes (hors apprentis)

Source : CNSBTP (Caisse Nationale de Surcompensation du Bâtiment et des Travaux Publics)



Groupes métiers ouvriers	2003	2004	04/03
Maçonnerie	6 932	7 096	↑
Carrelage	542	547	≈
Menuiserie	2 940	2 953	≈
Charpente bois	439	435	≈
Couverture	924	900	↓
Plomberie	1 413	1 452	↑
Chauffage	527	528	≈
Peinture	2 582	2 614	↑
Plâtrerie	898	916	↑
Métallerie	964	968	≈
Électricité	2 109	2 280	↑
Travaux Publics (1) (routiers, réseaux, canalisateurs, conduite & mécanique...)	3 733	3 429	↓
<i>Divers métiers</i>	<i>3 285</i>	<i>3 819</i>	↑
Total ouvriers	27 288	27 937	↑

ETAM+IAC	2003	2004	04/03
Technique + divers	4 315	4 402	↑
Administratif	3 170	3 323	↑
Commercial	231	292	↑
Total	7 716	8 017	↑

(1) Nouvelle nomenclature en cours, avec liste de métiers spécifiques.

L'année 2004 continue sa progression régulière depuis 1994 : + 2,4 % pour les ouvriers et + 3,9 % pour les ETAM et IAC par rapport à 2003. Globalement, l'évolution annuelle progresse de 2,7 %, traduisant la croissance régulière de l'activité de la Construction.

16. La pyramide des âges des salariés

du Bâtiment et des Travaux Publics en Poitou-Charentes

39,2 ans en 2004

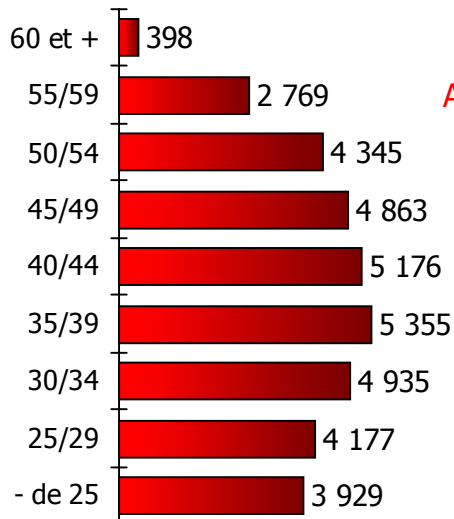
10,9 % de moins de 25 ans

En France : **39,6** ans et **10,3**%

Structure par âge de la population salariée (hors apprentis).

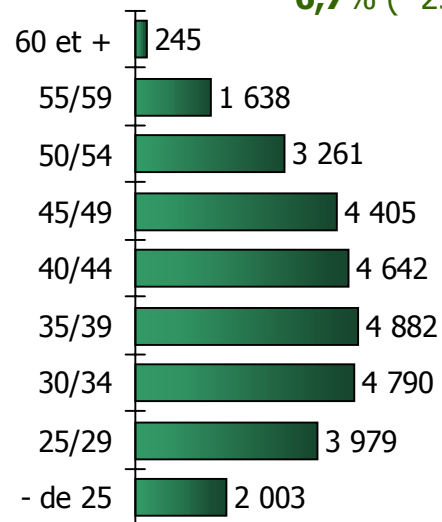
Indicateurs de l'âge moyen et de la proportion des moins de 25 ans

Source : CNSBTP



En 2004
Age moyen **39,2** ans
10,9 % (- 25 ans)

En 1999
Age moyen **39,0** ans
6,7% (- 25 ans)



Groupes métiers ouvriers	Age moy en	% - de 25 ans	04/03
Maçonnerie	39,3	12,2	↗
Carrelage	37,3	16,1	↔
Menuiserie	37,6	16,1	↔
Charpente bois	36,7	16,8	↘
Couverture	36,1	13,8	↗
Plomberie	37,8	15,6	↗
Chauffage	37,4	11,9	↘
Peinture	39,5	10,0	↔
Plâtrerie	38,8	12,2	↔
Métallerie	39,3	11,0	↔
Électricité	37,1	13,2	↔
Travaux Publics (routiers, réseaux, canalisateurs...)	38,7	11,2	↗
Conduite & mécanique	41,3	7,2	↗
Total ouvriers	38,5	12,8	↗

Fonctions ETAM+IAC	Age moy.	% - de 25 ans	04/03
Technique	41,0	4,4	↘
Administratif	41,9	4,8	↘
Commercial	40,8	4,8	↘
Total ETAM+IAC	41,4	4,6	↘

En 2004, la part des moins de 25 ans dépasse la barre des 10 % de l'ensemble des salariés et ce rajeunissement devrait se poursuivre dans les années à venir. Toutefois, ce résultat ne suffit pas à diminuer l'âge moyen du salarié.

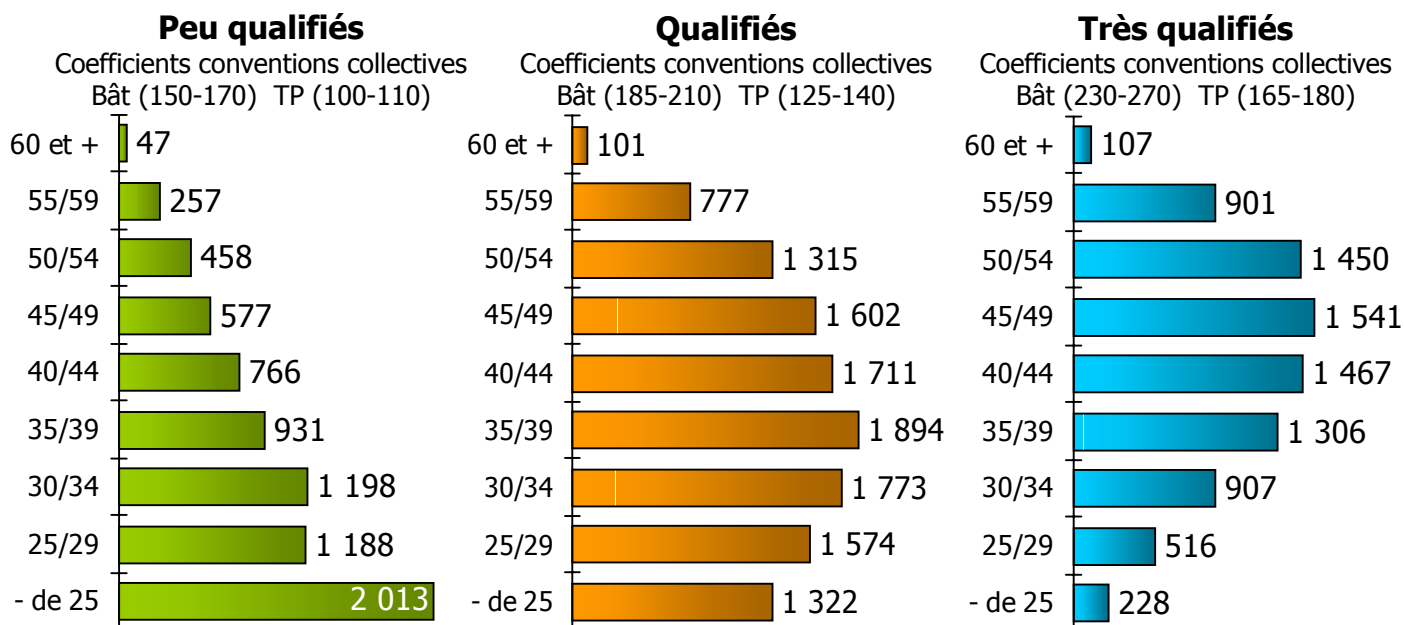
17. La qualification des ouvriers

du Bâtiment et des Travaux Publics en Poitou-Charentes

73% d'ouvriers qualifiés ou très qualifiés en 2004
En France : **68 %**

Répartition des ouvriers par qualification selon les conventions collectives du Bâtiment et des Travaux Publics

Source : CNSBTP



Groupes métiers ouvriers	Peu qualifiés	Qualifiés	Très qualifiés	% qual et très qual	2004/2003
Maçonnerie	30 %	39 %	31 %	70 %	==
Carrelage	23 %	36 %	41 %	77 %	==
Menuiserie	24 %	42 %	34 %	76 %	==
Charpente bois	27 %	42 %	31 %	73 %	==
Couverture	30 %	36 %	34 %	70 %	==
Plomberie	22 %	36 %	42 %	78 %	==
Chauffage	20 %	38 %	42 %	80 %	==
Peinture	19 %	44 %	37 %	81 %	==
Plâtrerie	23 %	42 %	35 %	77 %	==
Métallerie	22 %	45 %	32 %	78 %	==
Électricité	19 %	45 %	36 %	81 %	↗
Travaux publics (routiers, réseaux, canalisateurs...)*	38 %	56 %	7 %	62 %	↘
Conduite & Mécanique	16 %	68 %	16 %	84 %	↘
Total ouvriers	27 %	43 %	30 %	73 %	==

* Nouvelle nomenclature en cours, avec liste de métiers spécifiques

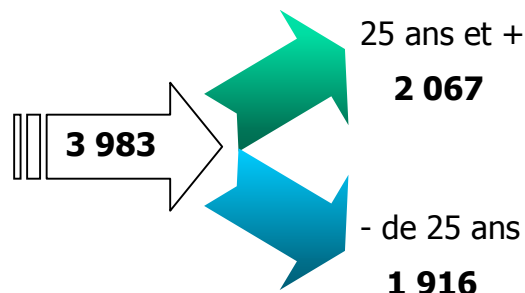
Des résultats supérieurs à la moyenne nationale à l'exception des métiers de la maçonnerie, de la couverture et des travaux publics.

18. Le flux d'entrants salariés

du Bâtiment et des Travaux Publics en Poitou-Charentes

3 983 entrants pour la première fois en 2004
2,6 % du chiffre national

6 715 recrutements dans le secteur du BTP
3 983 entrants pour la 1^{ère} fois (59%)



	Moins de 25 ans	25 ans et plus	Total	2004/2003
Groupe métiers ouvriers				
Maçonnerie & CO	393	351	744	↗
Carrelage	36	19	55	↗
Menuiserie	192	110	302	↘
Charpente bois	24	17	41	↘
Couverture	49	40	89	≡
Plomberie	96	54	150	↗
Chauffage	24	28	52	≡
Peinture	101	113	214	↘
Plâtrerie	46	36	82	↘
Métallerie	43	44	87	↘
Électricité	131	74	205	↘
Travaux Publics (routiers, réseaux, canalisateurs...)	108	109	217	↘
Conduite & Mécanique	51	76	127	↗
Total 12 métiers	1 294	1 071	2 365	↗
<i>Divers métiers</i>	403	435	838	↗
Total ouvriers	1 697	1 506	3 203	↗
Groupe ETAM+IAC				
Technique	92	175	267	↗
Administratif	100	294	394	↘
Commercial	11	52	63	≡
<i>Divers</i>	16	40	56	↘
Total ETAM+IAC	219	561	780	≡

Le recrutement progresse de 3 % sur 1 an et atteint un niveau satisfaisant : près de 7 000 personnes en 2004. Parmi eux, 2/3 de nouveaux embauchés répartis équitablement entre les moins et les plus de 25 ans.

19. La formation continue des salariés

du Bâtiment et des Travaux Publics en Poitou-Charentes

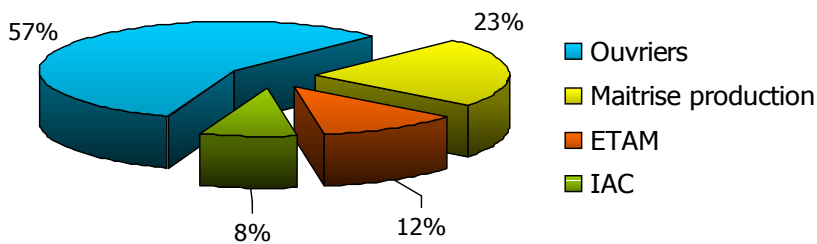
5 321 en 2004
2,5 % du chiffre national

Nombre de stagiaires comptabilisés à partir des dossiers de stages suivis par les salariés en formation continue

Source : AREF-BTP et FAF.SAB

832 stagiaires dans les entreprises de moins de 10 salariés
Stages de 98 h en moyenne

4 489 stagiaires dans les entreprises de 10 salariés et plus
Stages de 29 h en moyenne



Répartition des domaines de formation	
<i>Techniques du BTP</i>	1 289
Cond. de véhicules PL-VL	314
Sécurité	747
Organisation production	239
Études, métré, dessin	114
Qualité	30
Informatique	1 857
Gestion Management	476
Commercial	150
Administratif	83
Formation générale	22
Total	5 321

<i>Les Techniques du BTP</i>	
Maçonnerie, Carrelage	55
Menuiserie, charpente bois, couverture	57
Plomberie, Chauffage	218
Peint., vitrerie, revêtement	46
Plâtrerie	4
Métallerie	4
Électricité	356
Travaux Publics	203
Conduite d'engins et mécan.	346
Total	1 289

Plus de 5 000 stagiaires sont recensés en 2004 chez les salariés, avec une augmentation de près de 12 % sur 1 an.

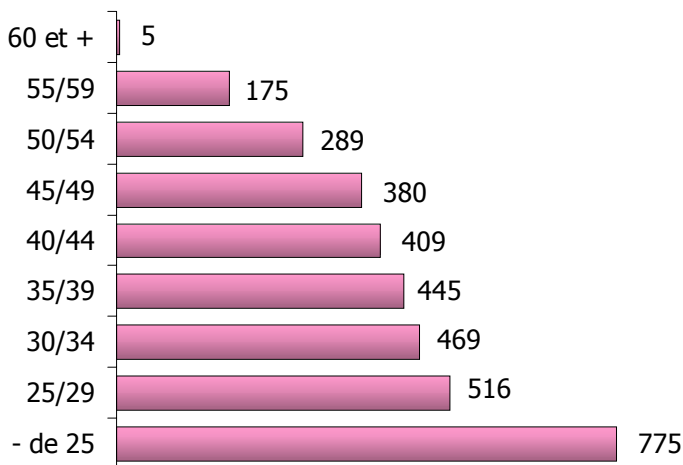
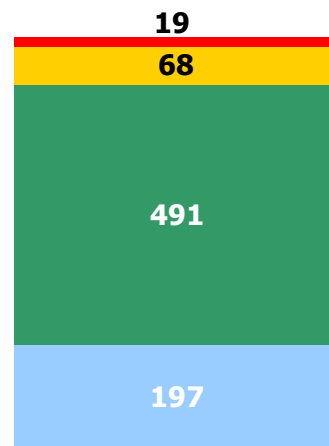
En marge des stages techniques qui demeurent une constante, les stages suivis concernent principalement l'informatique, la sécurité et la gestion-management.

20. Les demandes d'emploi

du Bâtiment et des Travaux Publics en Poitou-Charentes

3 463 en 2005**7 %** des demandes régionales
tous secteurs confondusDemandes d'Emploi en Fin de
Mois pour un métier du Bâtiment et des
Travaux Publics (catégorie 1 : demandeur
d'emploi à durée indéterminée et à temps
plein – Fin juin 2005)*Source* : DRTEFP

Age du demandeur

Niveau de formation du demandeur
de moins de 25 ans

Métiers demandés	- 25 ans	Total	05/04
Maçonnerie & connexes	241	960	↗
Menuiserie	47	172	↔
Charpente bois	8	23	↔
Couverture	14	75	↔
Plomberie- Chauffage	69	253	↗
Peinture	149	598	↗
Plâtrerie	51	258	↗
Métallerie	6	41	↘
Électricité	108	360	↗
Sol rigide	21	76	↔
Sol souple	(*)	14	↔
Travaux Publics	(*)	21	↔
Conduite & Mécanique	19	174	↔
Total ouvriers	737	3 025	↗

■ Niveau VI et V bis ■ Niveau V
■ Niveau IV ■ Niveau III et +

Fonctions techniques	-25 ans	Total	2005/2004
ETAM	19	255	↗
IAC	19	183	↗
Total technique	38	438	↗

(*) Inférieur à 5

Le nombre de demandeurs d'emploi est en progression de 6,5 % sur 1 an. Paradoxalement, la demande d'emploi est la plus importante dans les secteurs des entreprises repérés comme les plus importants (maçonnerie et peinture). Une précision toutefois : les inscriptions sont déclaratives ce qui en limite l'analyse.

21. La formation des demandeurs d'emploi

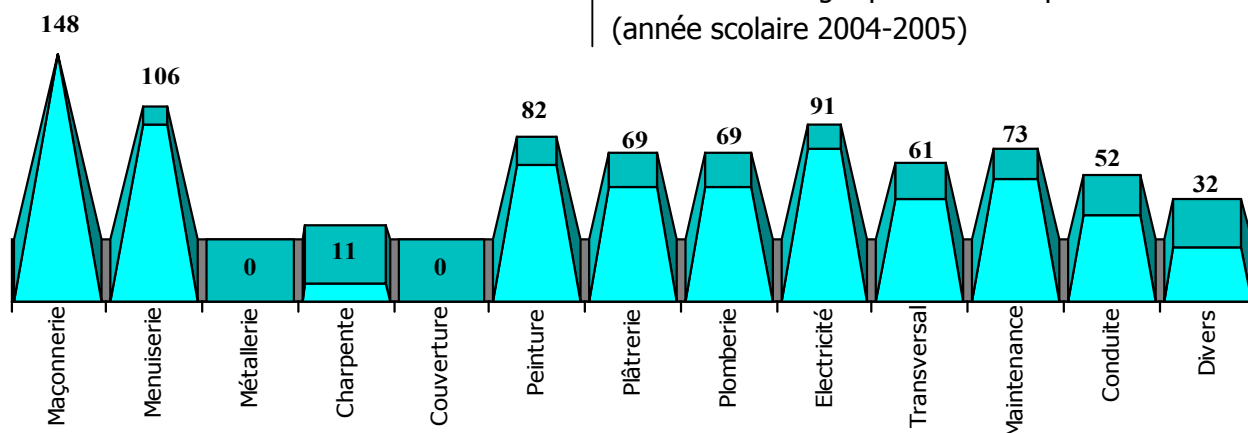
du Bâtiment et des Travaux Publics en Poitou-Charentes

794 en 2004

Nombre de stagiaires demandeurs d'emploi

AFPA : en stage qualifiant de 5 semaines et plus (en 2004)

GRETA : en stage qualifiant et diplômant (année scolaire 2004-2005)



Répartition des stagiaires par domaine de formation

Maçonnerie et Connexes	148	19 %
Menuiserie	106	13 %
Métallerie	-	-
Charpente bois	11	1 %
Couverture	-	-
Peinture / Revêtement	82	10 %
Plâtrerie	69	9 %
Plomberie / Chauffage	69	9 %
Électricité	91	11 %
Transversal (Bureaux d'études)	61	8 %
Maintenance bâtiments collectifs	73	9 %
Conduite et mécanique	52	7 %
Divers	32	4 %
Total	794	100 %

533 stagiaires en centre AFPA**261** stagiaires en GRETA

En 2004, près de 800 demandeurs d'emploi sont formés en stage qualifiant et diplômant AFPA et GRETA, soit une progression de 16 % par rapport à 2003. Les principaux bénéficiaires sont les secteurs de la maçonnerie et de la menuiserie.

22. Le nombre d'intérimaires

du Bâtiment et des Travaux Publics en Poitou-Charentes

2 999 en 2004

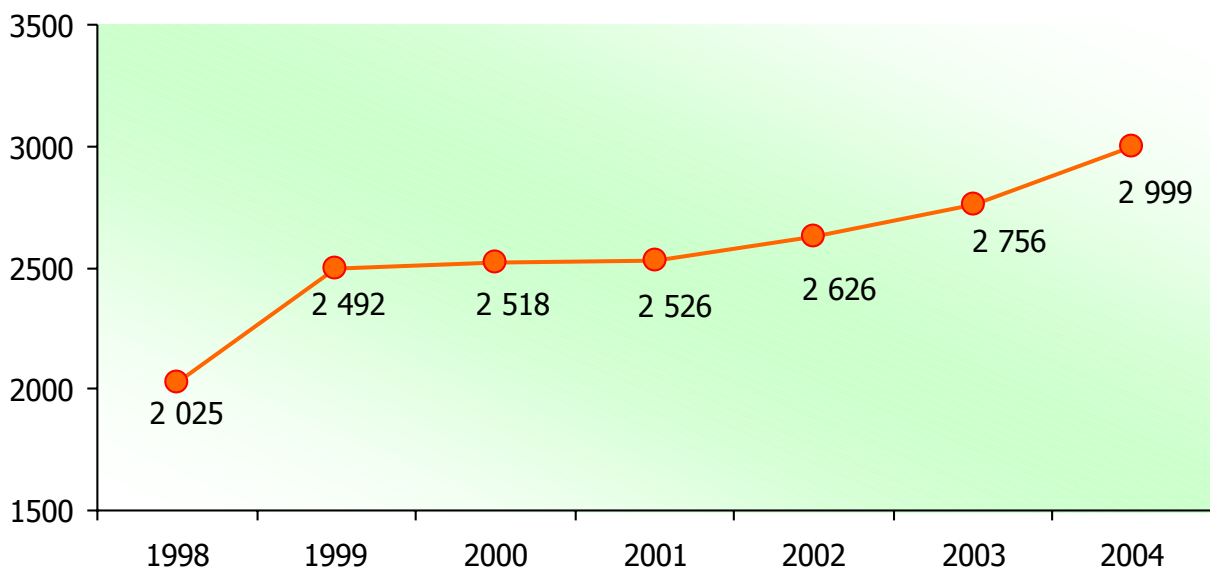
Le BTP représente **22,5 %** de l'emploi intérimaire régional

2,8 % du chiffre national

Emplois intérimaires en équivalent temps plein

Rapport du volume de travail en semaines effectué par les intérimaires au volume de travail en semaines effectué par une personne à temps plein ; on considère qu'il y a 45 semaines de travail sur l'année.

Source : DRTEFP



Intérim	1998	2003	2004	Tendance 2005/2004
Emplois intérimaires EETP	2 025	2 756	2 999	

Les formations en alternance dans l'intérim en 2004 :

CMFI	CMJI	Contrat de pro.	Contrat de qual.	Total
6	4	2	9	21

CMFI : Contrat de Mission-Formation Insertion

CMJI : Contrat de Mission-formation Jeunes Intérimaire

Source : FAF.TT

2004 est marqué par un recours à l'intérim relativement élevé, en progression de 8,8 % par rapport à 2003 et de 48 % par rapport à 1998. Les 2 999 équivalents temps plein correspondent à quelques 58 100 contrats.

23. Le besoin de renouvellement de jeunes qualifiés

du Bâtiment et des Travaux Publics en Poitou-Charentes

1 618 par an

Besoin annuel de renouvellement basé sur :

- une évolution de l'emploi à l'horizon 2005 de + 1% par an pour le Gros-Oeuvre, de + 0,9% pour le Second-Œuvre et stable pour les Travaux Publics
- le renforcement du poids des jeunes et des qualifiés dans l'emploi ouvrier

Scénario prospectif établi en concertation avec près de 100 entreprises du Bâtiment et des Travaux Publics en Février 2002

Nombre d'ouvriers qualifiés et très qualifiés de moins de 25 ans à recruter chaque année pour satisfaire les besoins théoriques de renouvellement à l'horizon 2005 dans **16 groupes de métiers** du BTP

Estimation CERC et CCCA-BTP

Groupes de métiers	Besoin de jeunes		TOTAL
	Qualifiés	Très qualifiés	
Maçonnerie & connexes	354	141	395
Carrelage	35	14	49
Menuiserie	146	70	216
Charpente bois	22	6	28
Couverture	44	10	54
Plomberie	44	33	77
Chauffage	23	11	34
Peinture	91	57	148
Plâtrerie	20	18	38
Métallerie	68	22	90
Électricité	134	57	191
Réseaux électriques		27	27
Ouvriers des TP		2	2
Béton armé		57	57
Conduite d'engins		101	101
Mécanique d'engins		11	11
Total 16 métiers	1 179	439	1 618

Le renouvellement de plus de 1 600 jeunes qualifiés, voulus par la profession, est à rapprocher des sorties de diplômés vers la vie active (de 1 195 actuels à 1 806 optimisés).

24. Les jeunes sur le marché du travail

du Bâtiment et des Travaux Publics en Poitou-Charentes

de **1 195** à **1 806** diplômésparmi **1 712** à **2 174** sortants

Nombre de jeunes (diplôme ou titre homologué) de niveau V et IV sortants annuellement de formation initiale, de l'alternance ou de formation de demandeurs d'emploi, dans 15 groupes de métiers du BTP

Estimation Rectorat, CCCA-BTP et AFPA

Groupes de métiers	Total sortants	Diplômés V	Diplômés IV
Maçonnerie & connexes	291 - 366	126 - 242	29 - 52
Carrelage	66 - 89	47 - 69	8 - 13
Menuiserie	331 - 390	170 - 226	66 - 90
Charpente bois	76 - 96	63 - 79	6 - 12
Couverture	48 - 69	25 - 41	13 - 24
Plomberie	99 - 129	55 - 90	11 - 12
Chauffage	144 - 184	79 - 105	46 - 62
Peinture	181 - 244	102 - 175	17 - 25
Plâtrerie	62 - 89	37 - 64	
Métallerie	76 - 110	47 - 81	10 - 15
Électricité	287 - 346	130 - 192	77 - 89
Travaux publics			
Électricien réseaux	15 - 21	3 - 3	7 - 13
Conduite d'engins	15 - 17	12 - 14	
Mécanique d'engins	19 - 22	5 - 13	4 - 5
Total 15 métiers	1 712 - 2 174	901 - 1 394	294 - 412

Sorties actuelles :

Sortants de formation initiale (indic. 13)

- + sortants diplômés par l'alternance (indicateur 14, en partie)
- + demandeurs d'emploi obtenant un CFP ou CPP* (indicateur 21, en partie)

Sorties optimisées :

Même définition que ci-contre, mais avec un fonctionnement théorique optimal de l'appareil de formation : remplissage des capacités d'accueil et 80% de réussite à l'examen au minimum

* titres homologués du ministère du Travail

Les sorties de diplômés vers la vie active (de 1 195 actuelles à 1 806 optimisées) sont à rapprocher du besoin de renouvellement de 1 618 jeunes ouvriers qualifiés et très qualifiés, pour l'ensemble des 15 groupes de métiers concernés.

25. La place des jeunes et des qualifiés

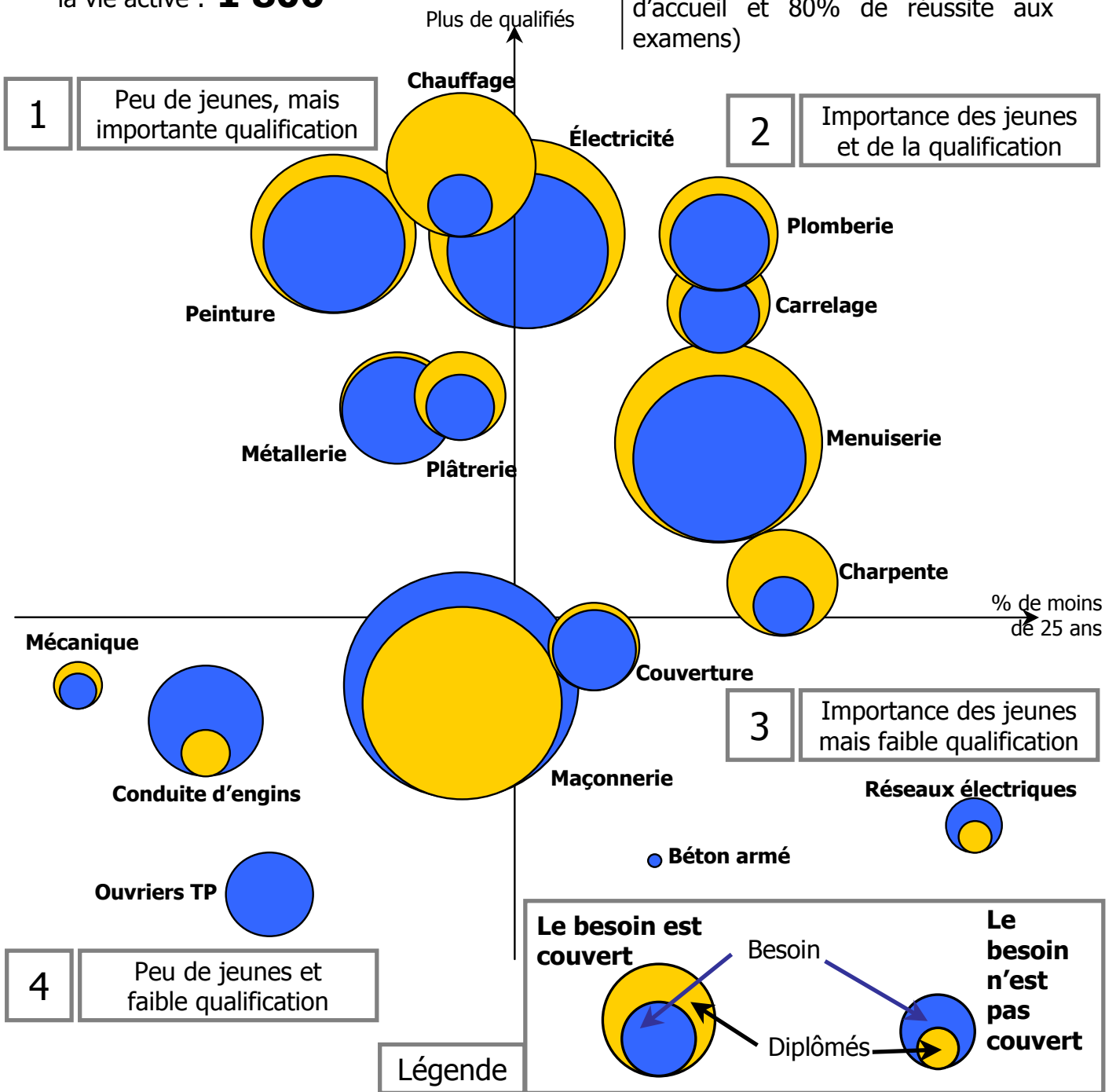
du Bâtiment et des Travaux Publics en Poitou-Charentes

Besoin de renouvellement de jeunes qualifiés et très qualifiés : **1 618**

Sortie potentielle de jeunes diplômés vers la vie active : **1 806**

Place des jeunes et des qualifiés & couverture des besoins de renouvellement.

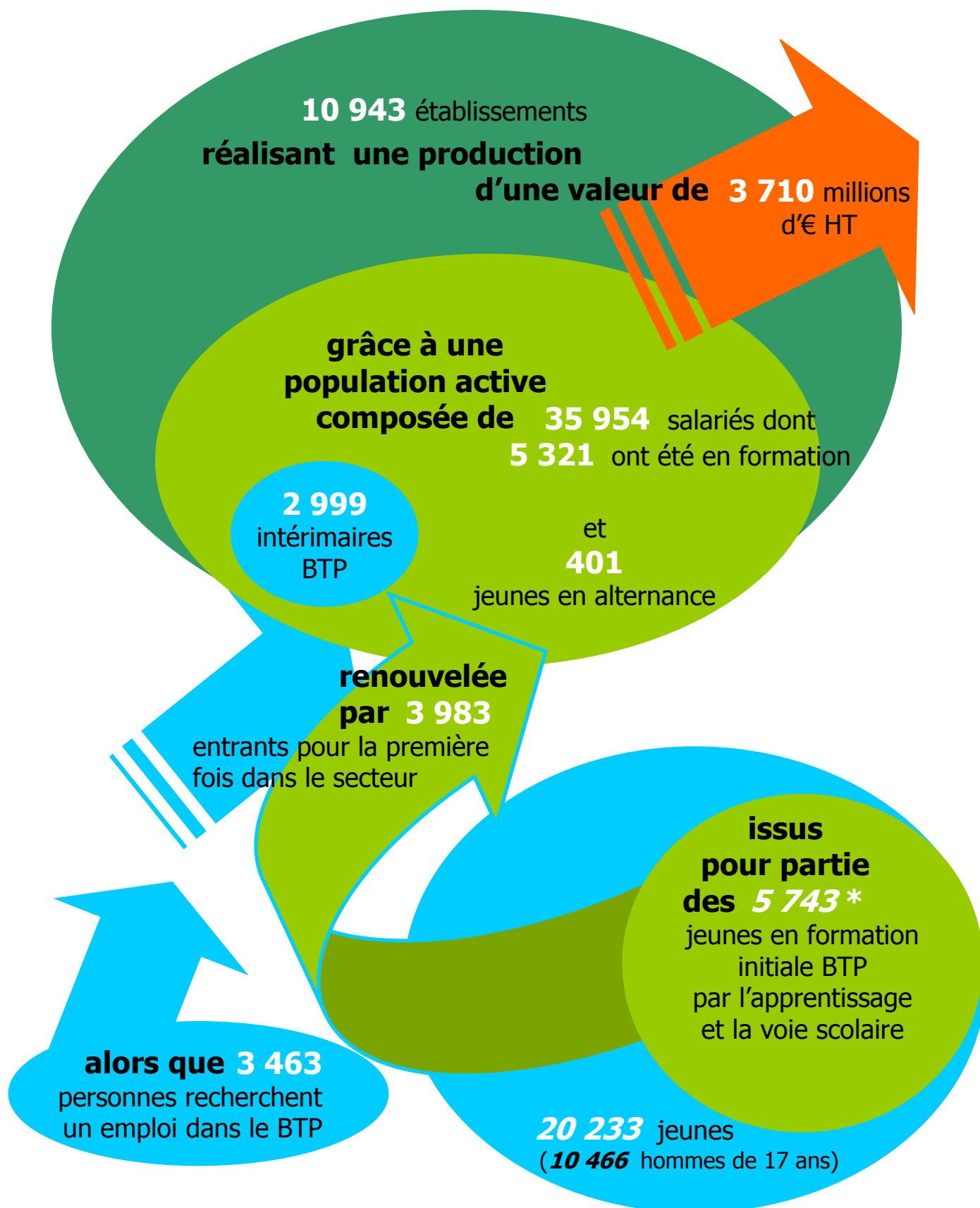
Scénario avec appareil de formation optimisé (remplissage des capacités d'accueil et 80% de réussite aux examens)



L'appareil de formation apparaît globalement dimensionné, à l'exception de la maçonnerie et des métiers des travaux publics.

26. Des études à l'emploi : articulation stock-flux

du Bâtiment et des Travaux Publics en Poitou-Charentes



* La dernière année de formation représente moins de la moitié de cet effectif total

Ce document a été réalisé par la **Cellule Économique Régionale de la Construction (CERC) Poitou-Charentes** et la **Direction des Études du CCCA-BTP**, à la demande et sous l'autorité des professions du Bâtiment et des Travaux Publics (fédérations d'employeurs et de salariés).

A ce titre, il a bénéficié du suivi des organismes paritaires des professions du Bâtiment et des Travaux Publics de la région Poitou-Charentes.

Pour toute explication technique portant sur les chiffres présentés, il vous est possible de contacter :

- ✓ la Fédération Française du Bâtiment Poitou-Charentes
Jean Claude SERVOUZE ➤ 05 49 61 20 66 / ffb-poitou-charentes@wanadoo.fr
- ✓ la Fédération Régionale des Travaux Publics
Liliane BAIJARD ➤ 05 49 61 49 75 / pchar@fntp.fr
- ✓ l'Union Régionale CAPEB
Jean Claude LIZE ➤ 05 49 45 10 24 / capeb-poitou-charentes@wanadoo.fr
- ✓ l'AREF Poitou-Charentes
Christian MARIE ➤ 05 49 61 05 55 / cmarie@gfcbtp.fr
- ✓ la DRTEFP Poitou-Charentes
Gilles GRIMAULT ➤ 05 49 50 12 23 / gilles.grimault@dr-poitou.travail.gouv.fr
- ✓ l'INSEE Poitou-Charentes
Yves DUMONT ➤ 05 49 30 00 44 / yves.dumont@insee.fr
- ✓ l'AFPA Poitou-Charentes
Didier NAVEZ ➤ 05 49 50 36 40 / didier.navez@afpa.fr
- ✓ le Rectorat
Laurent REVEILLON ➤ 05 49 54 71 43 / laurent.reveillon@ac-poitiers.fr
- ✓ la DRANPE Poitou-Charentes
Francis JOHAIS ➤ 05 49 38 40 32 / francis.johais@anpe.fr
- ✓ la CERC Poitou-Charentes
Michèle PERSONNIER, David COSTE ➤ 05 49 41 47 37 / cerc-pch@i-carre.net
- ✓ l'ERL-GDA
Odile CARLIER ➤ 05 49 57 14 66 / odile.carlier@ccca-btp.fr
- ✓ le CCCA-BTP
William SALZE, Jacques VUTHAN ➤ 01 40 64 26 00 / william.salze@ccca-btp.fr
jacques.vuthan@ccca-btp.fr

