

SG

DAEI

BASP

# LA CONJONCTURE DU SECTEUR DE LA CONSTRUCTION



**24 novembre 2005**



# Hypothèses économiques 2005-2006

## Croissance du PIB et reprise de l'investissement en 2006

	Taux de croissance moyenne annuelle en %		
	2004	2005	2006
PIB	2,3	1,5	2,25
Dépense de consommation des ménages	2,0	2,0	2,4
FBCF totale	2,5	2,8	3,3
dont entreprises	2,8	2,7	4,3
FBCF ménages	3,1	3,3	1,8

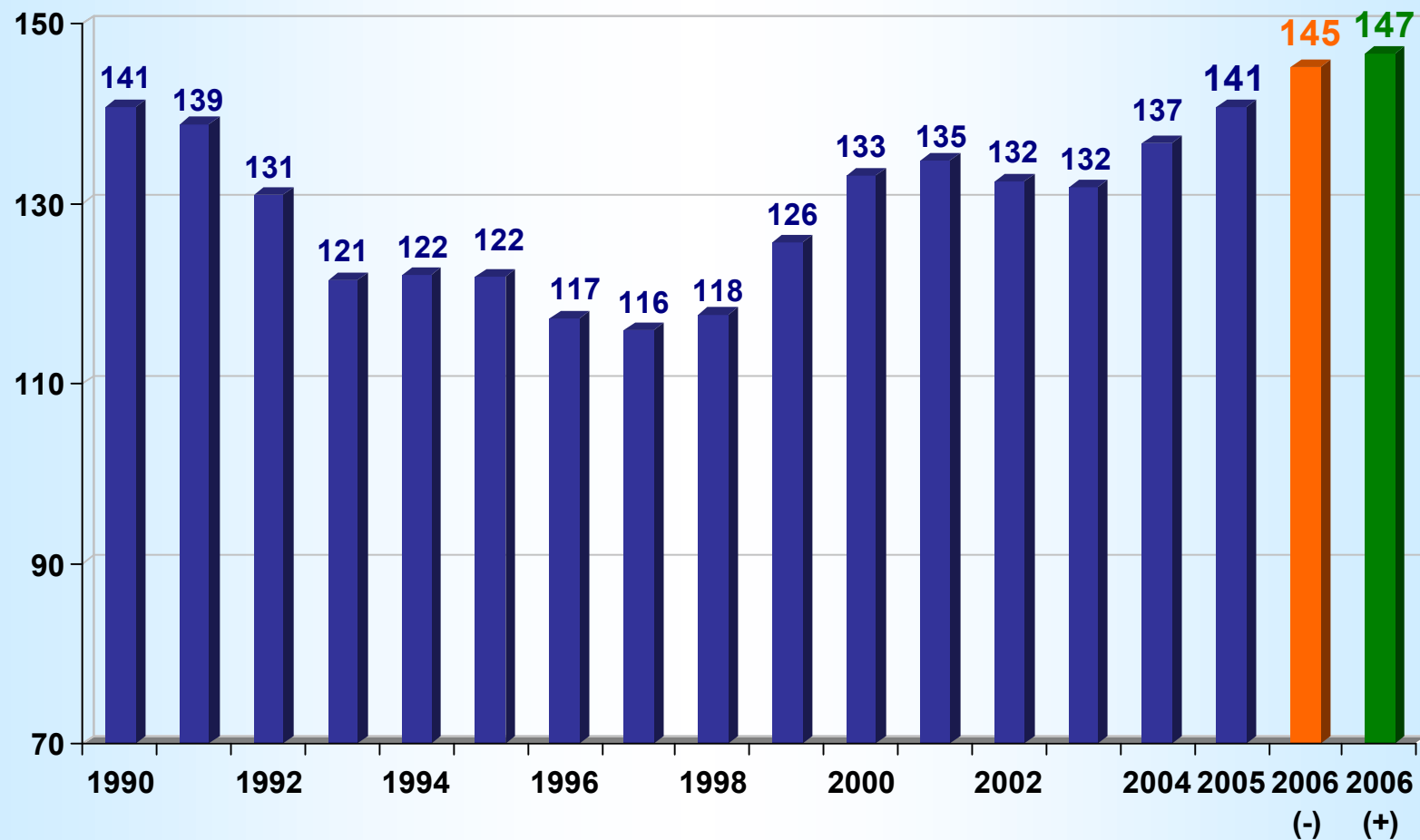
Taux de chômage ( <i>en fin d'année</i> ) <i>Sources : INSEE, UNEDIC</i>	10%	9,7%	9,4%
---	-----	------	------

Taux d'intérêt à long terme <i>(Hyp. BIPE, septembre 2005 – moyenne annuelle)</i>	4,4%	3,7%	4,0%
--	------	------	------

Sources : INSEE, 2005 & PLF 2006, rapport économique, social et financier (octobre 2005).

# L'activité de la construction depuis 1990

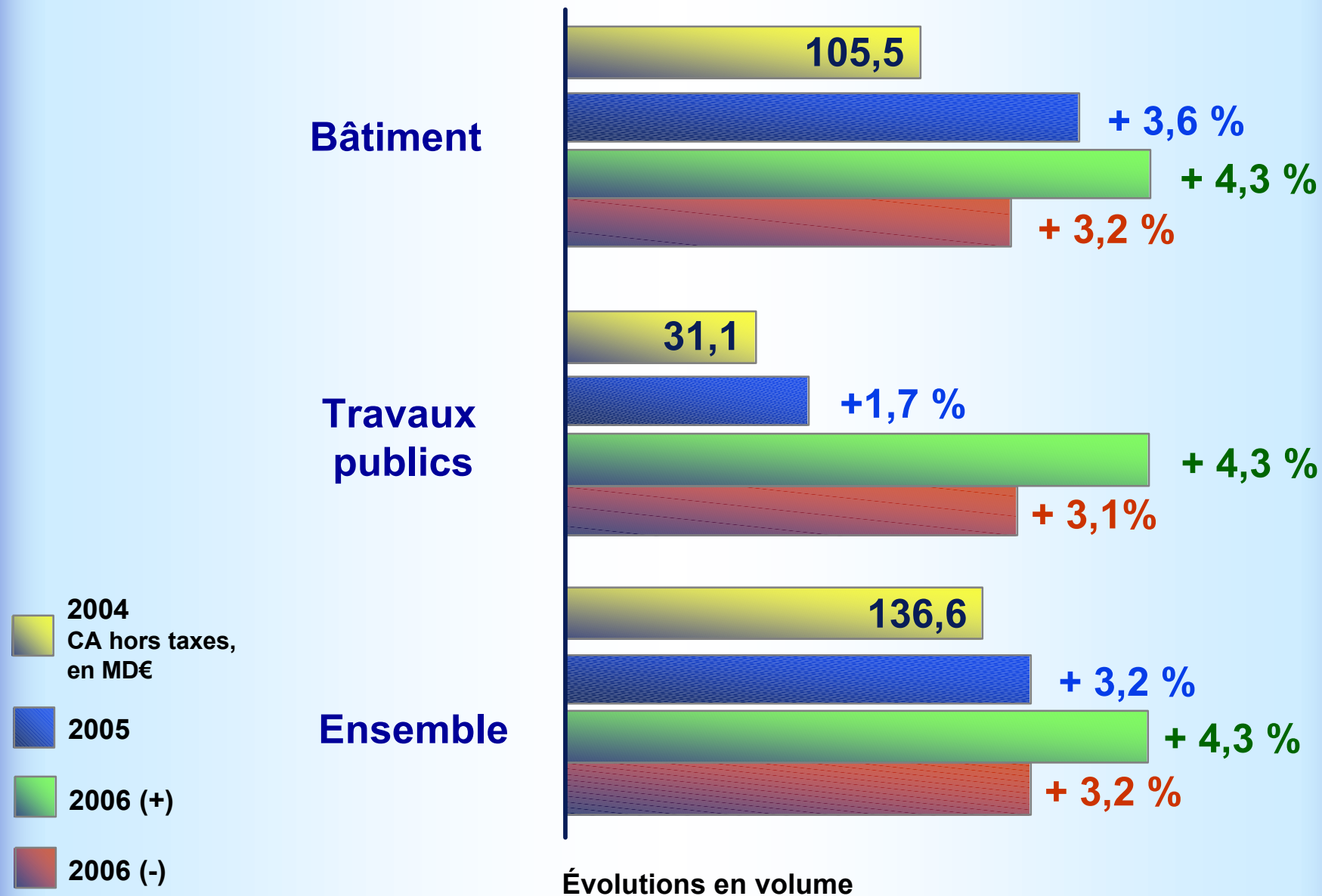
## Niveaux records en 2005 & 2006



En milliard d'euros constants 2004. Estimation 2005 & prévisions 2006 : SG/DAEI/BASP.

# Forte croissance de l'activité en 2005 et en 2006

La conjoncture du secteur de la construction



SG / DAEI / BASP - novembre 2005

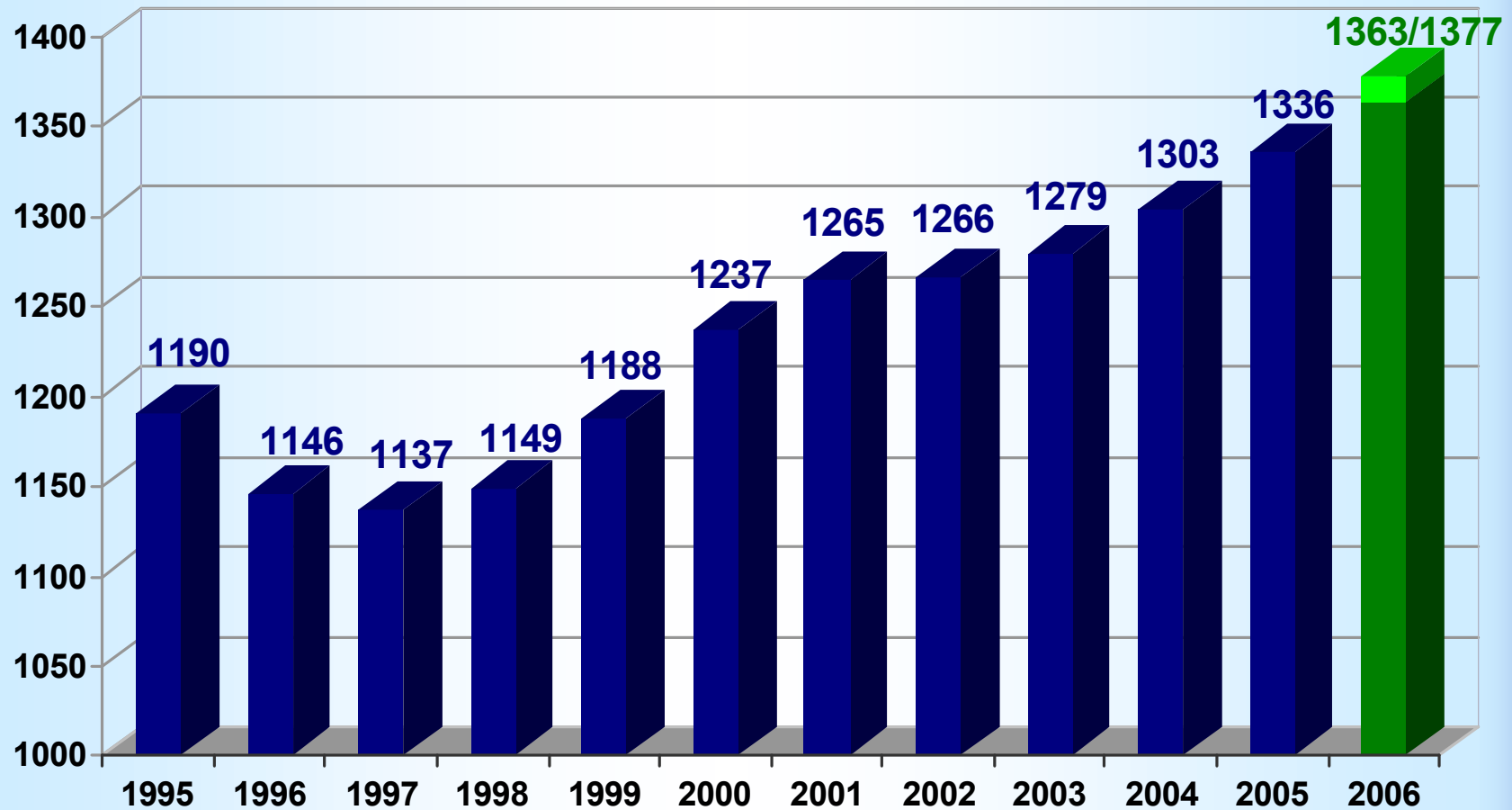
# L'activité du bâtiment est tirée par la construction neuve

	CA 2004	2005/04	Prévision 2006	
<b>Neuf</b>	54,8	5,7%	5,1%	6,4%
<b>Entretien</b>	48,3	1,4%	1,0%	2,0%
<b>Travaux sur ouvrages de TP</b>	2,4	1,7%	3,1%	4,3%
<b>TOTAL</b>	105,5	3,6%	3,2%	4,3%

# Évolution de l'emploi permanent salarié de la construction

(hors intérim, en milliers)

La conjoncture du secteur de la construction

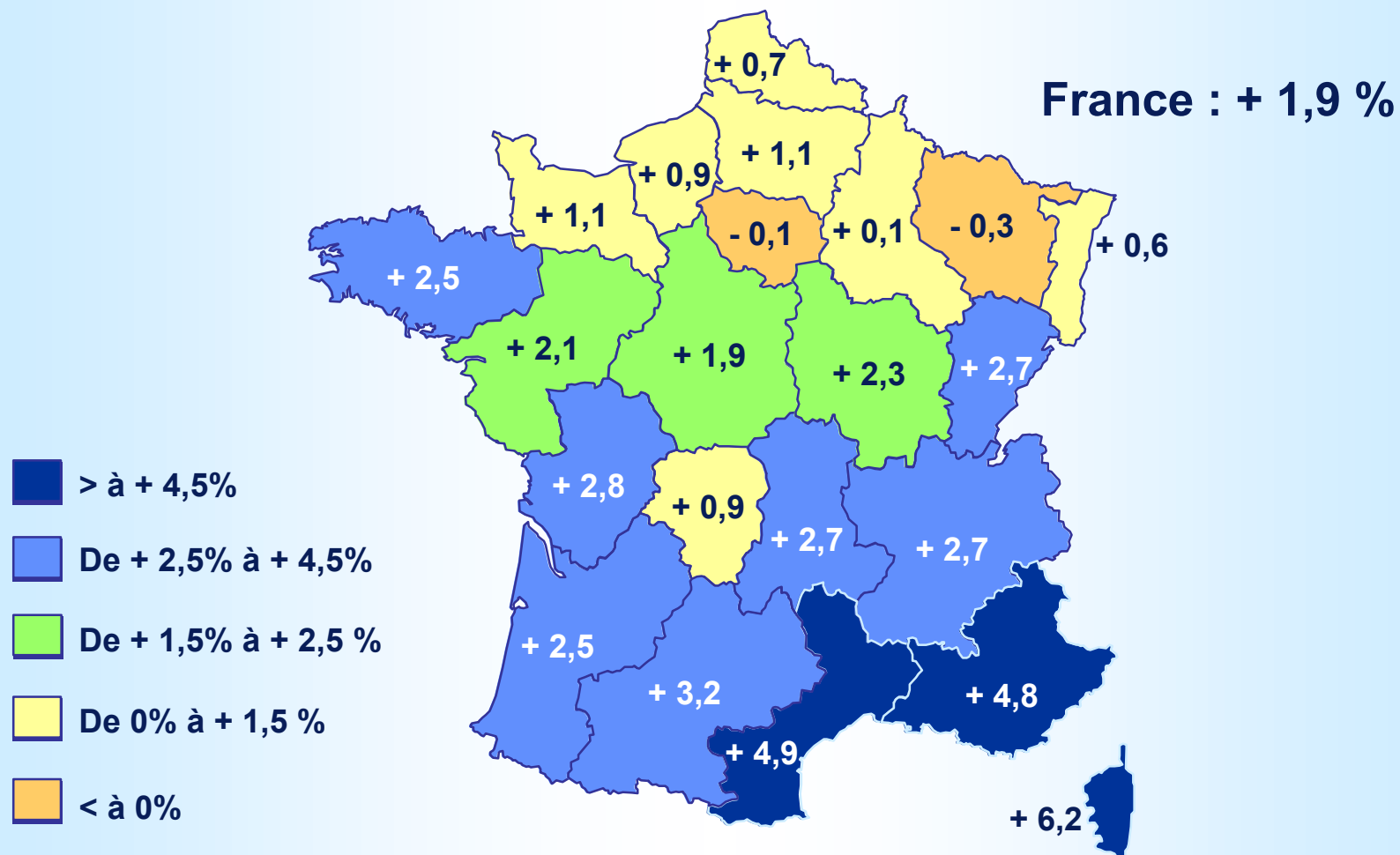


SG / DAEI / BASP - novembre 2005

Source INSEE (en données CVS au 31 décembre).  
Estimation 2005 & prévision 2006 : SG/DAEI/BASP.

# Évolution régionale de l'emploi salarié dans la construction

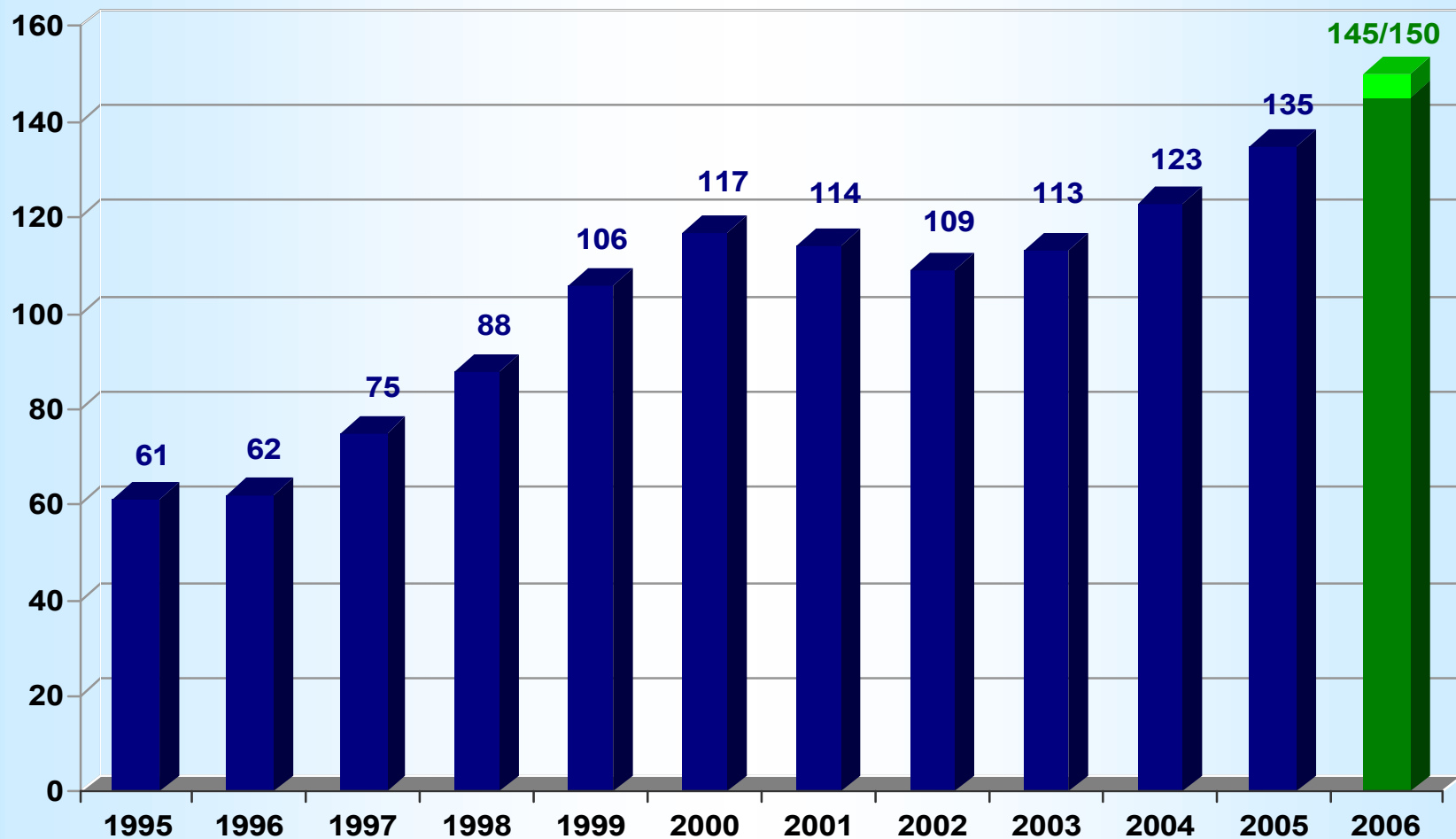
décembre 2003 à décembre 2004



# Évolution du travail intérimaire dans la construction

( en milliers d'équivalents-salariés annuels)

La conjoncture du secteur de la construction



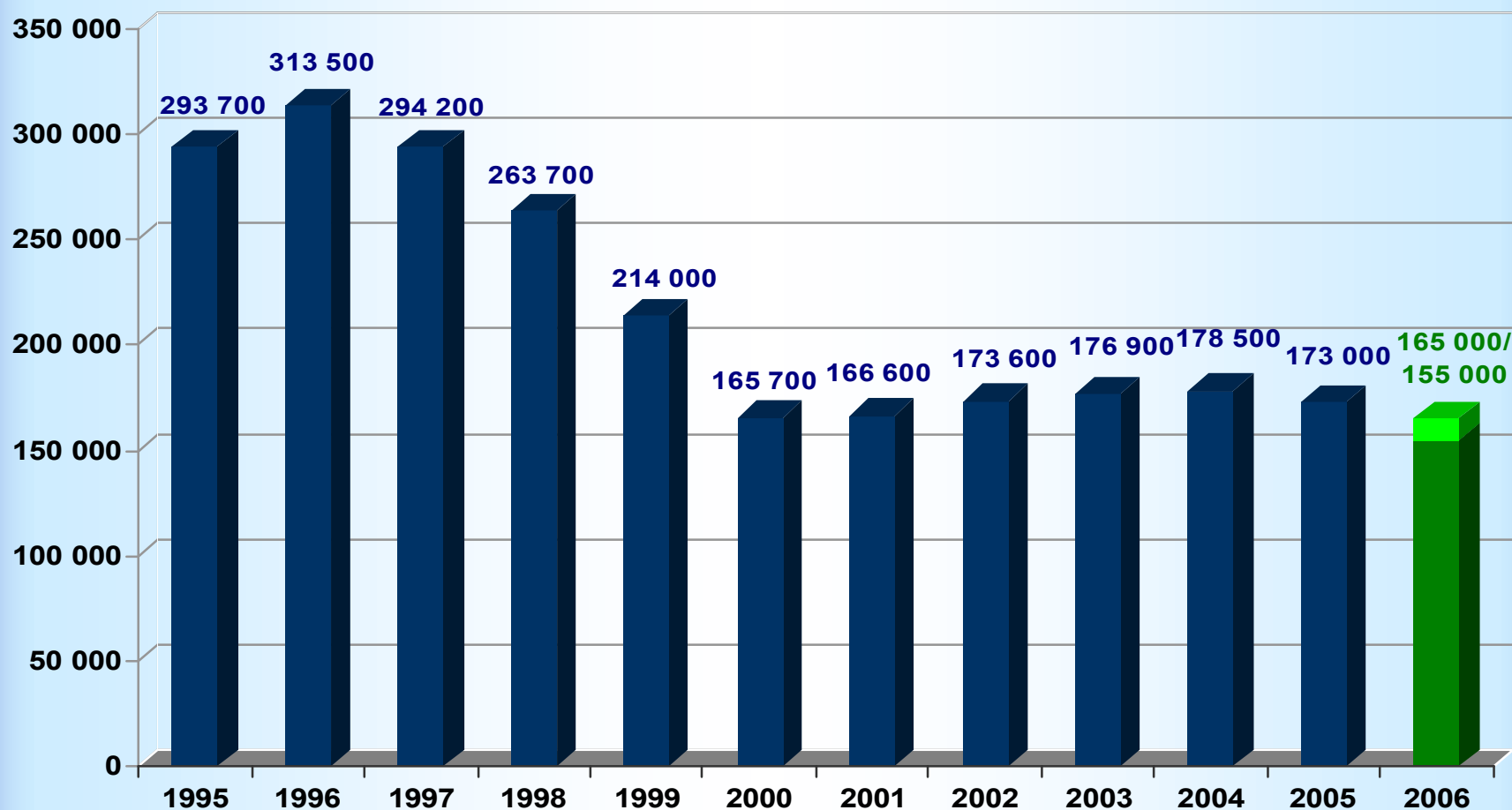
SG / DAEI / BASP - novembre 2005

Source: DARES. Estimation 2005 & prévision 2006 : SG/DAEI/BASP.

# Demande d'emploi dans la construction : évolution

## Demandeurs d'emploi en fin de mois de catégorie 1

La conjoncture du secteur de la construction



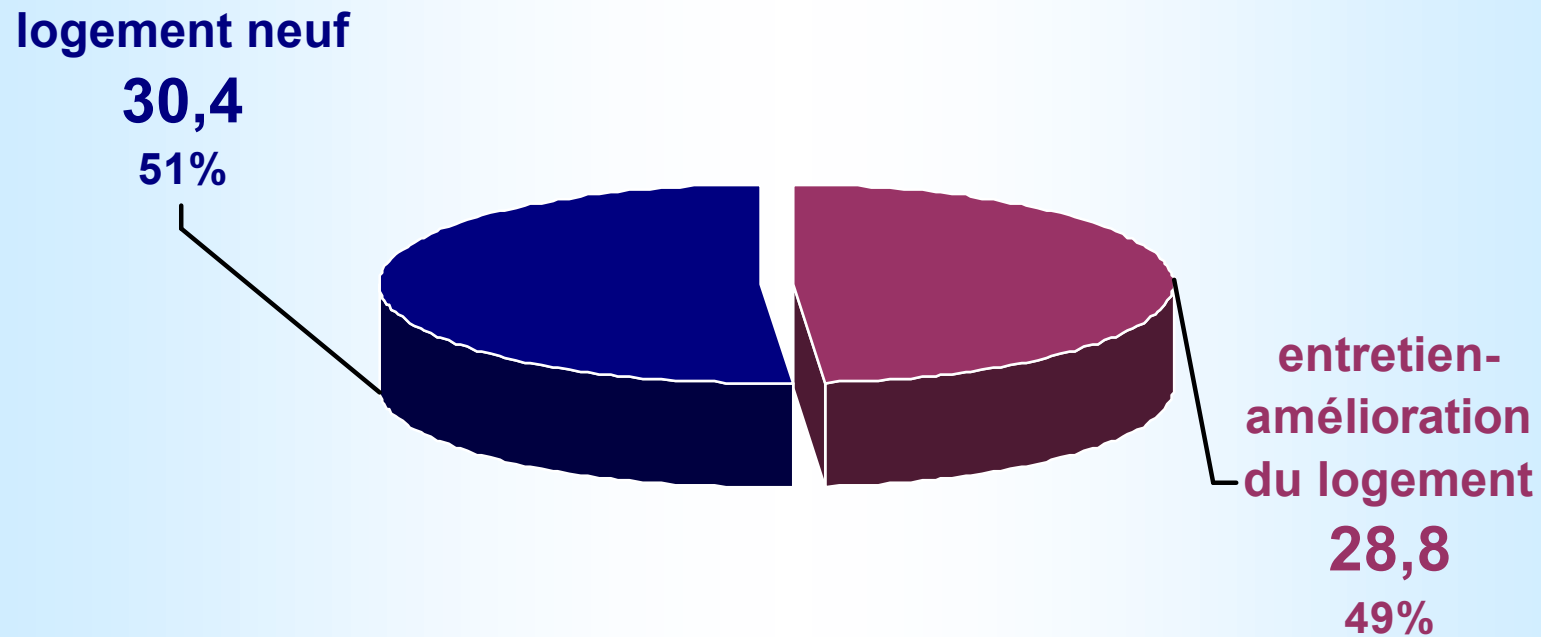
SG / DAEI / BASP - novembre 2005

En données brutes ; au 31 décembre.

Source: DARES. Estimation 2005 & prévision 2006 : SG/DAEI/BASP.

# Chiffres d'affaires logement

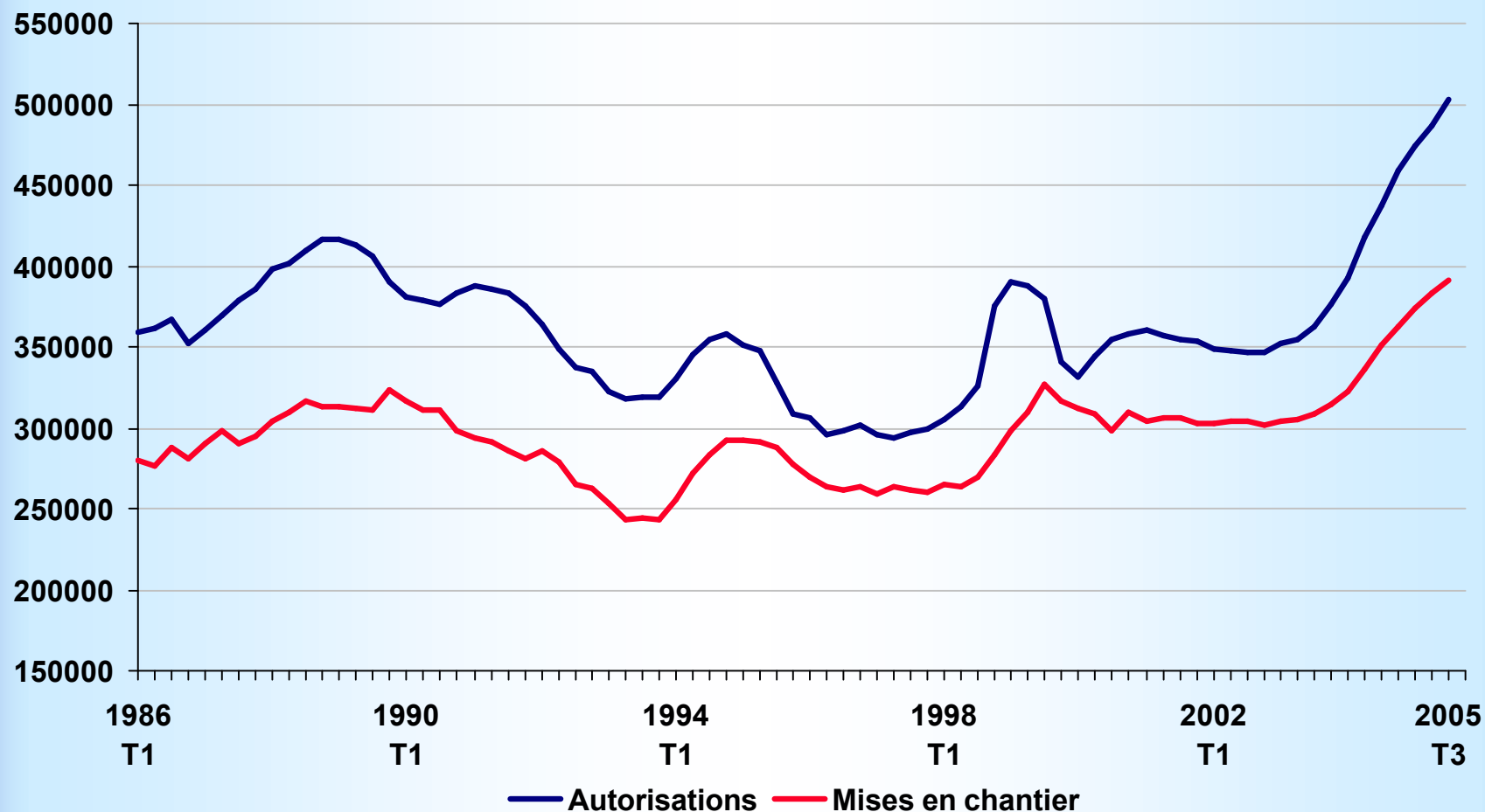
Réalisés par les entreprises en 2004,  
en milliards d'euros hors taxe, par activité



# Logements mis en chantier et autorisés

Forte hausse en 2004 et 2005, niveau record depuis 1979

La conjoncture du secteur de la construction



Source: SG/DAEI/SESP, SITADEL.

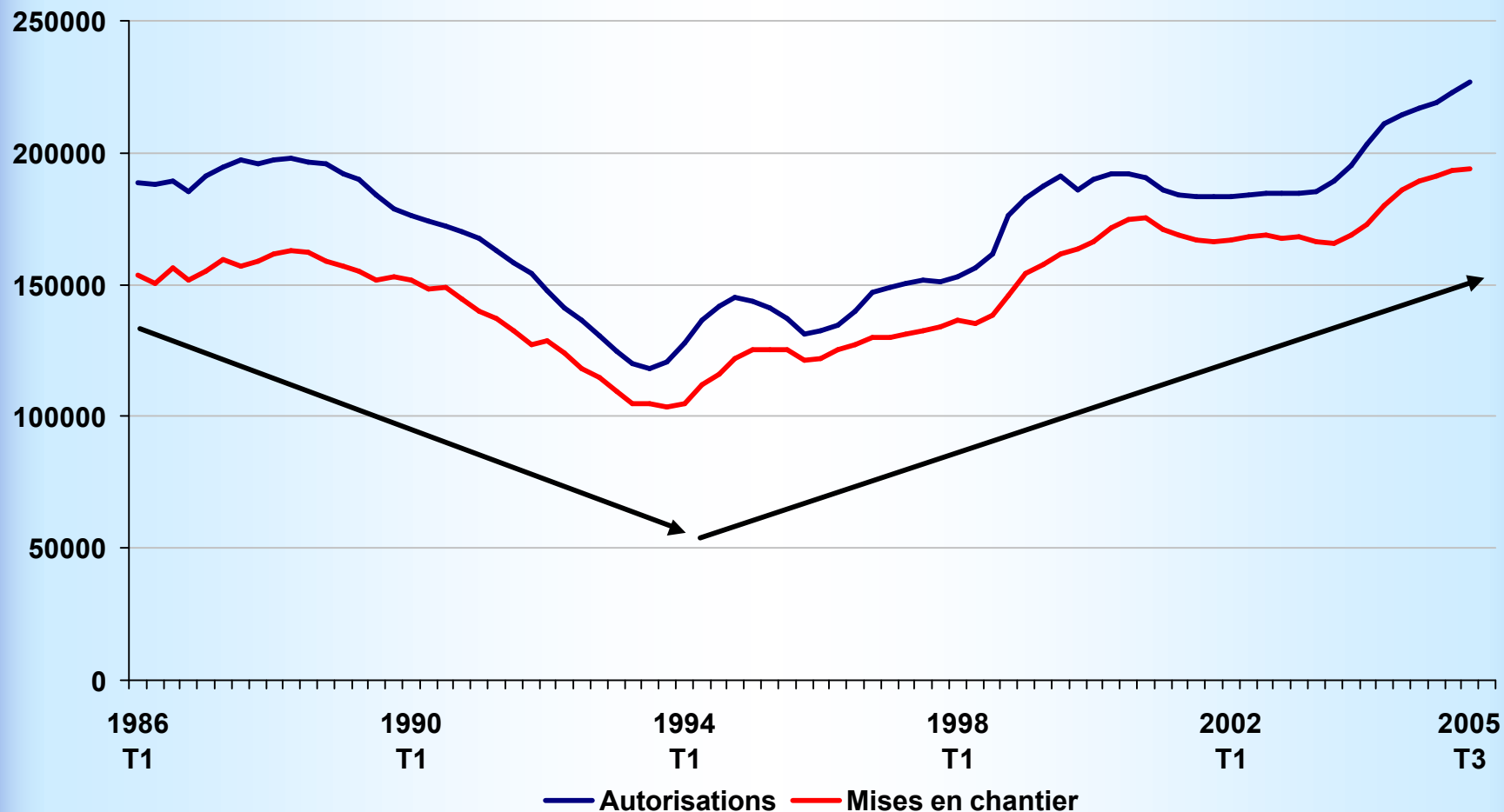
En nombre de logements, cumul annuel, données trimestrielles jusqu'au 3e trim. 2005.

SG / DAEI / BASP - novembre 2005

# Logements dont la mise en chantier a été déclarée par des particuliers

## La hausse continue en 2005

La conjoncture du secteur de la construction



SG / DAEI / BASP - novembre 2005

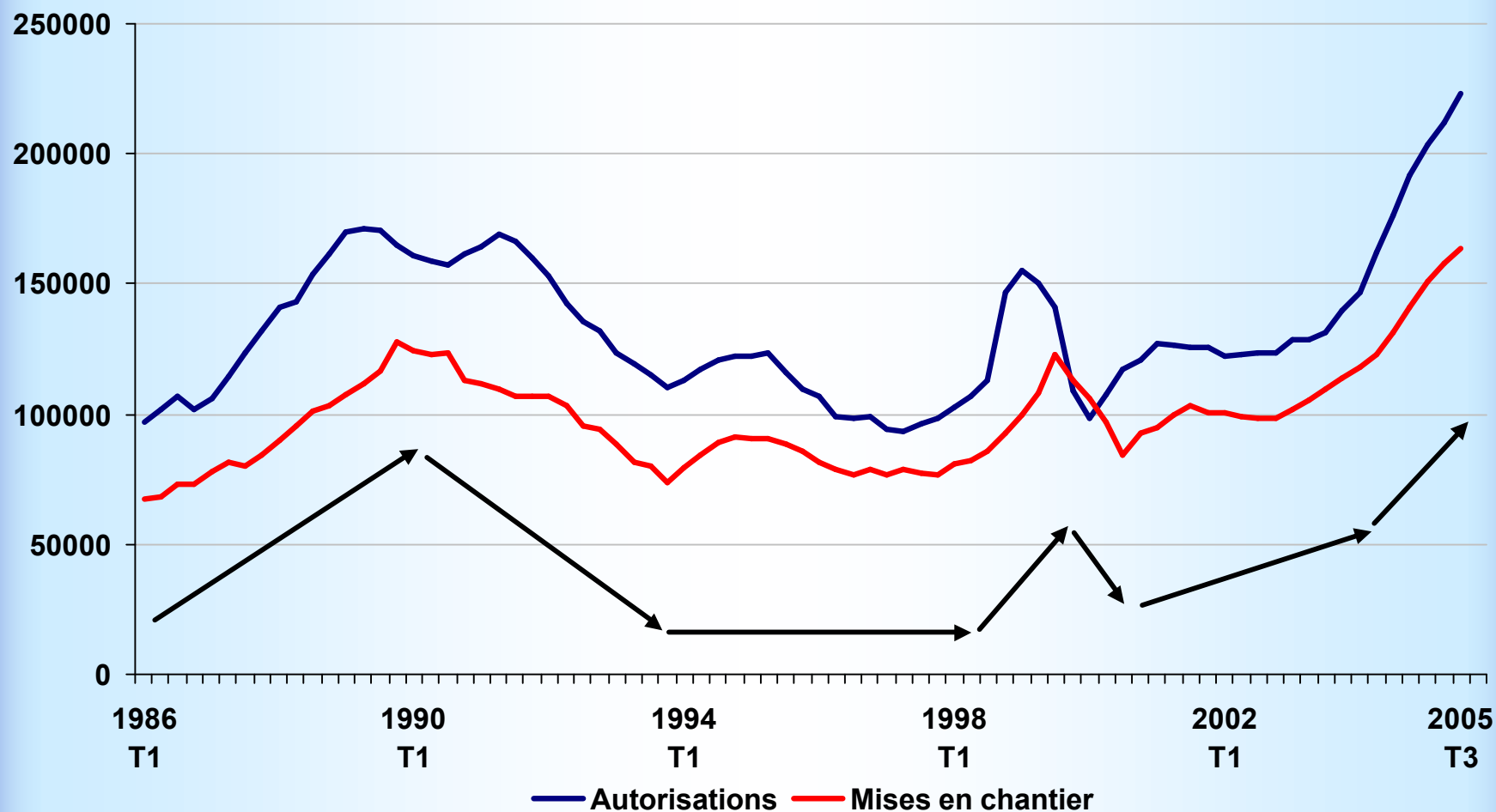
Source: SG/DAEI/SESP, SITADEL.

En nombre de logements, cumul annuel, données trimestrielles jusqu'au 3e trim. 2005.

# Logements dont la mise en chantier a été déclarée par des sociétés privées

## Forte hausse des investissements en 2004 et en 2005

La conjoncture du secteur de la construction



SG / DAEI / BASP - novembre 2005

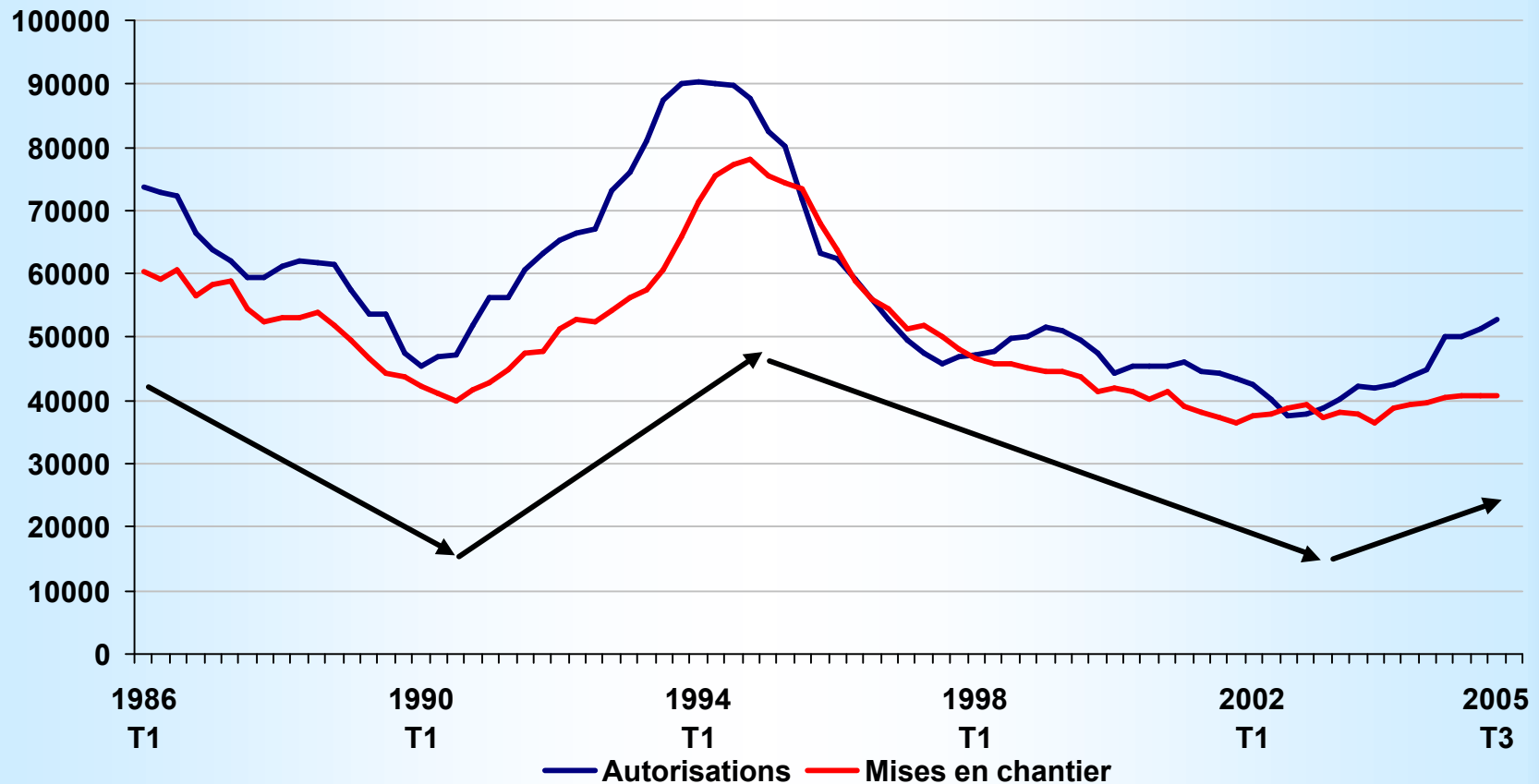
Source: SG/DAEI/SESP, SITADEL.

En nombre de logements, cumul annuel, données trimestrielles jusqu'au 3e trim. 2005.

# Logements locatifs sociaux

Les autorisations augmentent rapidement en 2005  
les mises en chantiers devraient suivre en 2006

La conjoncture du secteur de la construction



SG / DAEI / BASP - novembre 2005

Source: SG/DAEI/SESP, SITADEL en nombre de logements, cumul annuel, données trimestrielles jusqu'au 3e trim. 2005. Logements dont les mises en chantier ont été déclarées par une OPAC, SA HLM, SEM, collectivité locale, l'État ou une administration.

# Estimation 2005 et prévision 2006

Le nombre des logements mis en chantier augmente quel que soit le type de logement

Mises en chantier par type de logement	2004	2005 Estimation	2006 Hyp. basse	2006 Hyp. haute
<b>Total logement neuf</b>	<b>363 003</b>	<b>400 380</b>	<b>416 527</b>	<b>423 425</b>
Évolutions		10,3%	4,0%	5,8%
<i>Dont logement individuel</i>	<b>215 942</b>	<b>227 730</b>	<b>233 196</b>	<b>235 321</b>
Évolutions		5,5%	2,4%	3,3%
<i>Dont logement collectif</i>	<b>147 061</b>	<b>172 650</b>	<b>183 331</b>	<b>188 104</b>
Évolutions		17,4%	6,2%	9,0%

# Estimation 2005 et prévision 2006

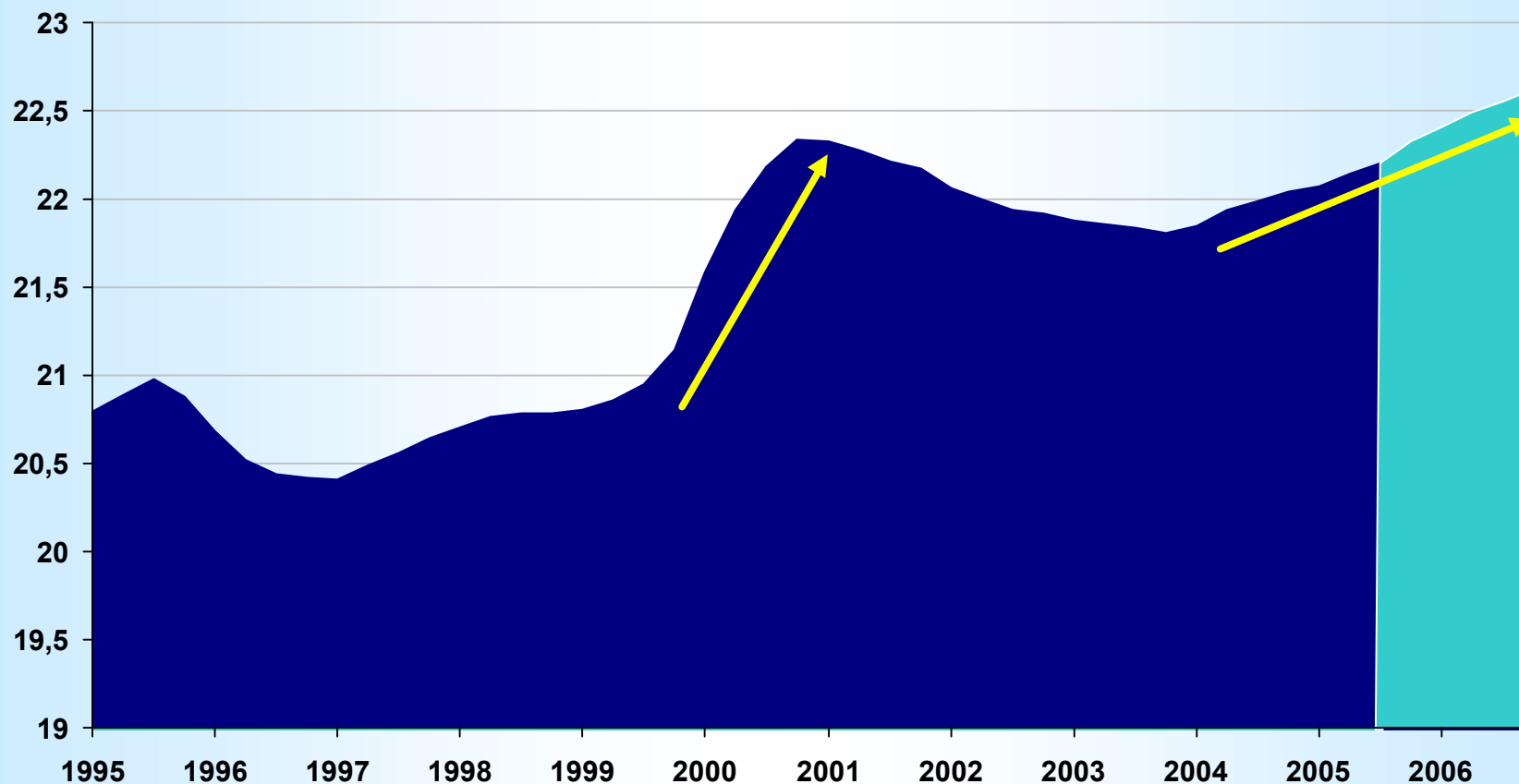
La hausse vaut aussi pour tout type de maître d'ouvrage

	2004	2005 Estimation	2006 Hyp. basse	2006 Hyp. haute
<b>Mises en chantier totales</b>	<b>363 003</b>	<b>400 380</b>	<b>416 527</b>	<b>423 425</b>
Évolutions		10,3%	4,0%	5,8%
<b>Dont logement de particuliers</b>	<b>189 494</b>	<b>196 542</b>	<b>200 744</b>	<b>202 705</b>
Évolutions		3,7%	2,1%	3,1%
<b>Dont M.O. sociale ou publique</b>	<b>40 653</b>	<b>42 223</b>	<b>47 338</b>	<b>49 612</b>
Évolutions		3,9%	12,1%	17,5%
<b>Dont initiative privée</b>	<b>132 856</b>	<b>161 615</b>	<b>168 445</b>	<b>171 108</b>
Évolutions		21,6%	4,2%	5,9%

# Entretien-amélioration du logement

## Activité en hausse en 2004 et 2005

La conjoncture du secteur de la construction



SG / DAEI / BASP - novembre 2005

Chiffre d'affaires en milliards d'€ hors taxe aux prix de 1995,  
données trimestrielles en glissement annuel.

Sources : baromètre de l'entretien-amélioration du logement, ANAH, CAH, SG/DAEI/BASP.

# Entretien-amélioration du logement

## Bonnes perspectives pour 2006

	Variation 2006/2005 hypothèse basse	Variation 2006/2005 hypothèse haute
Travaux non aidés	+ 0,0 %	+ 1,0 %
Travaux aidés*	+ 8,0 %	+ 8,7 %
Entretien-amélioration du logement	+ 0,8 %	+ 1,8 %

Taux d'évolution en volume.

\*Les travaux aidés regroupent l'ensemble des travaux co-financés par des aides de l'ANAH, la PALULOS, l'ANRU et les aides à la production de logements locatifs sociaux en acquisition-amélioration.

# Les bâtiments non résidentiels

Hausse modérée en 2005, franche reprise en 2006

	2004 en Md€	2005/2004 (% en volume)	2006/2005 (% en volume)
<b>NEUF</b>	<b>24,3</b>	<b>+ 0,3</b>	<b>+ 2,2 à + 3,8</b>
	<b>PRIVE</b> <b>PUBLIC</b>	<b>17,3</b> <b>7,0</b>	<b>- 0,4</b> <b>+ 1,8</b>
<b>ENTRETIEN</b>	<b>19,5</b>	<b>+ 1,5</b>	<b>+ 1,3 à + 2,2</b>
<b>TOTAL</b>	<b>43,8</b>	<b>+ 0,8</b>	<b>+ 1,8 à + 3,0</b>

# Mises en chantier en 2005

Un scénario proche de l'hypothèse basse du printemps

PRIVE - 0,1%

PUBLIC - 7,8%

**Total - 1,4 %**

Bureaux + 3,2 %

Commerces + 8,4 %

Industrie-Stockage - 2,9 %

Agriculture - 2,2 %

Enseignement - 12,8 %

Culture-loisirs + 4,4 %

Autres - 5,9 %

# Autorisations en 2005

Très forte hausse par rapport à 2004

La conjoncture du secteur de la construction

PRIVE + 8,9%

PUBLIC + 9%

**Total**

**+ 9 %**

Bureaux

+ 12,3 %

Commerces

+ 13,5 %

Industrie-Stockage

+ 11,8 %

Agriculture

+ 3,8 %

Enseignement - 4,1 %

Culture-loisirs

+ 14 %

Autres

+ 12,9 %

Estimation SG/DAEI/BASP - évolutions par rapport à 2004

SG / DAEI / BASP - novembre 2005

# Mises en chantier en 2006

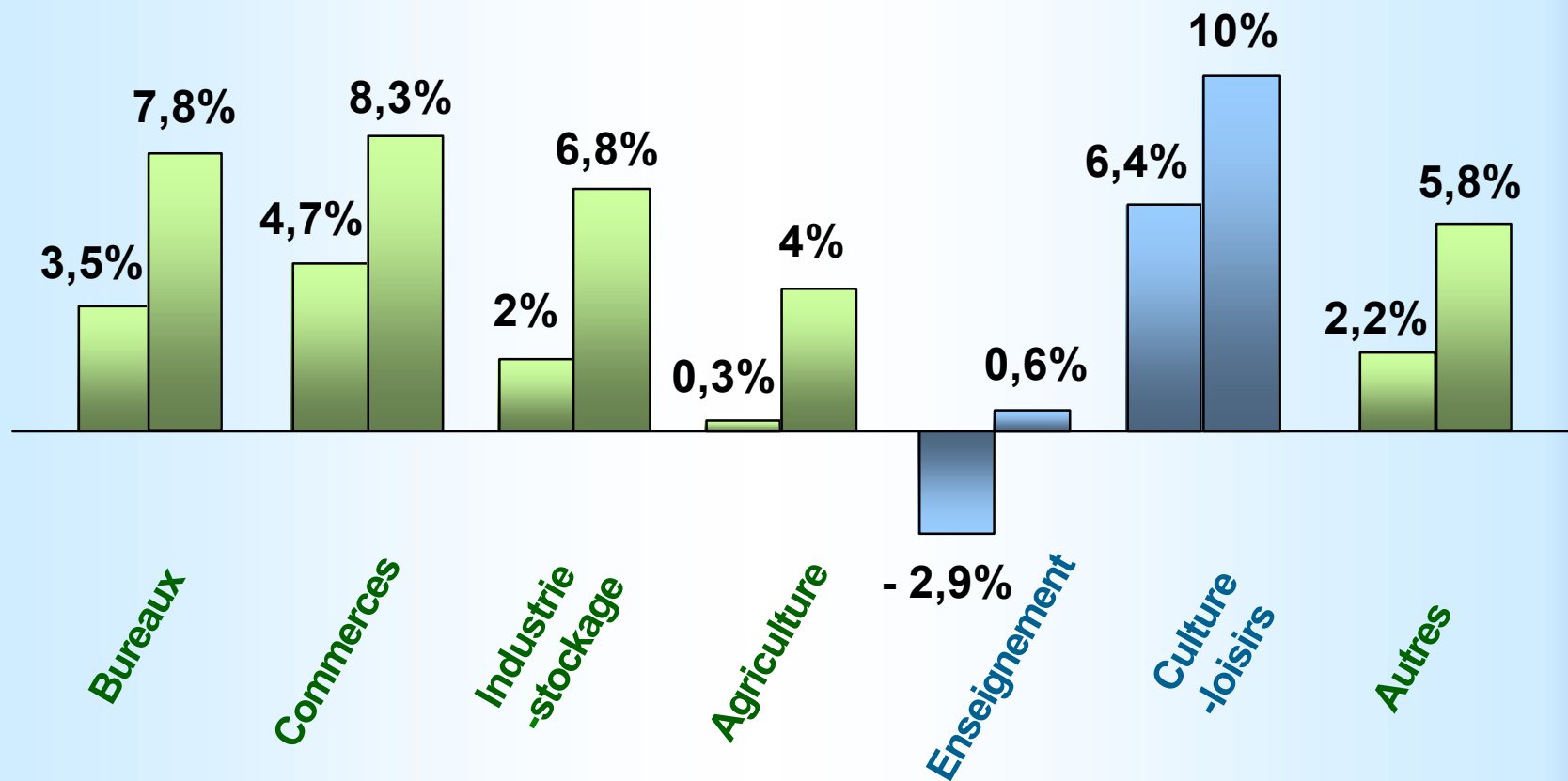
## Des perspectives favorables

### Total

**+ 1,9 % à + 6 %**

**PRIVE + 2 % à + 6,1 %**

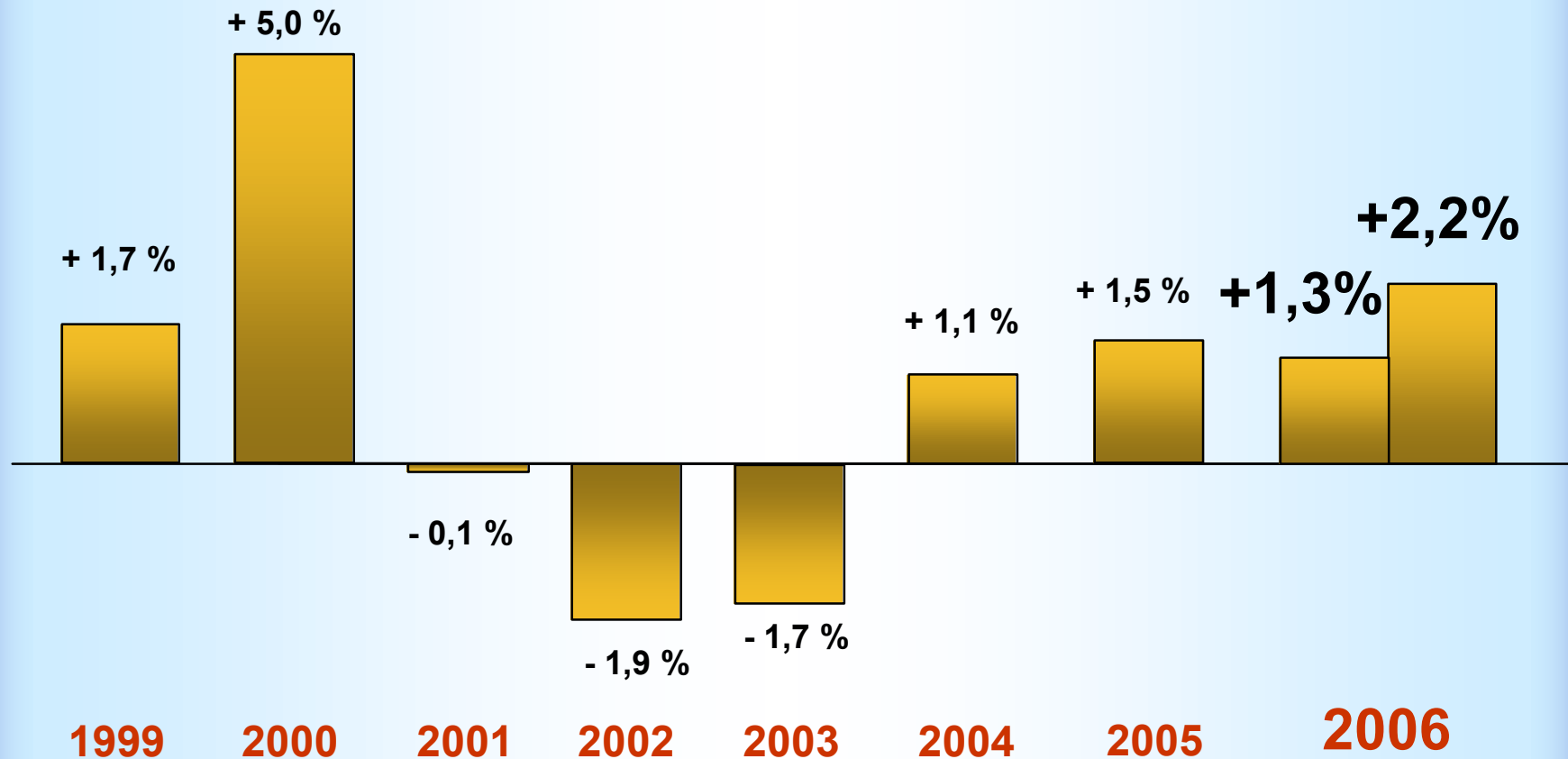
**PUBLIC + 1,5 % à + 5,2 %**



# L'entretien des bâtiments non résidentiels

Activité bien orientée en 2005 et 2006

La conjoncture du secteur de la construction



SG / DAEI / BASP - novembre 2005

Source: Baromètre de l'entretien/IPEA. Estimation SG/DAEI/BASP

Évolutions en volume par rapport à l'année précédente

# TP : la commande publique en 2005

Maîtrise d'ouvrage	2004 Md€	2005/2004 estimation
- État	1,4	- 8,0 %
- Collectivités locales	14,9	+ 3,0 %
- Entreprises nationales	4,2	+ 1,8 %
- Sociétés d'autoroutes *	1,1	- 5,4 %
<b>TOTAL</b>	<b>21,6</b>	<b>+ 1,6 %</b>

\* Hors concessionnaires privés

✚ Hausse des dépenses des deux plus grosses catégories de donneurs d'ordres

- Dépenses de l'État et des SEMCA

# 2006 : accélération de la croissance (entre 3,1 % et 4,3 %)

*En 2006, la politique de l'État en matière d'infrastructures de transport et la reprise du bâtiment non résidentiel neuf devraient stimuler l'activité*

**Une commande publique bénéficiant :**

- de la forte progression des crédits de l'AFITF
- de la hausse des dépenses des collectivités locales

**Une commande privée portée par la hausse des dépenses de TP associés au bâtiment :**

- majoritairement des travaux de VRD (voirie réseaux divers) pour le bâtiment non résidentiel
- des travaux de VRD pour le logement neuf

# La commande publique en 2006

Maîtrise d'ouvrage	2006/2005 estimation
- État	+ 42,3 %
- Collectivités locales	+ 1 à + 2 %
- Entreprises nationales	- 0,1 %
- Sociétés d'autoroutes *	0 %
<b>TOTAL</b>	<b>+ 3,2 % à + 3,9 %</b>

\* Hors concessionnaires privés

- + budget routier de l'État
- + dépenses des collectivités locales
- = entreprises nationales et SEMCA

Source : SG/DAEI/BASP

# Compte prévisionnel de production travaux publics

Maîtrise d'ouvrage	2004 Md€ *	2005/2004 estimation	2006/2005 prévision
<b>Commande publique</b>	<b>21,6</b>	<b>+ 1,6 %</b>	<b>+ 3,2 à + 3,9 %</b>
- État	1,4	- 8%	+ 42,3 %
- Collectivités locales	14,9	+ 3 %	+ 1 à + 2 %
- Entreprises nationales	4,2	+ 1,8 %	- 0,1 %
- Sociétés d'autoroutes **	1,1	- 5,4 %	0 %
<b>Commande privée</b>	<b>9,5</b>	<b>+ 2 %</b>	<b>+ 2,9 à + 5,2 %</b>
<b>TOTAL</b>	<b>31,1</b>	<b>+ 1,7 %</b>	<b>+ 3,1 à + 4,3 %</b>

\* Chiffre d'affaires HT des entreprises de TP, hors DOM-TOM  
hypothèses de prix 2005 : + 2,8% ; 2006 : + 2,8%

\*\* Hors concessionnaires privés

Source : SG/DAEI/BASP